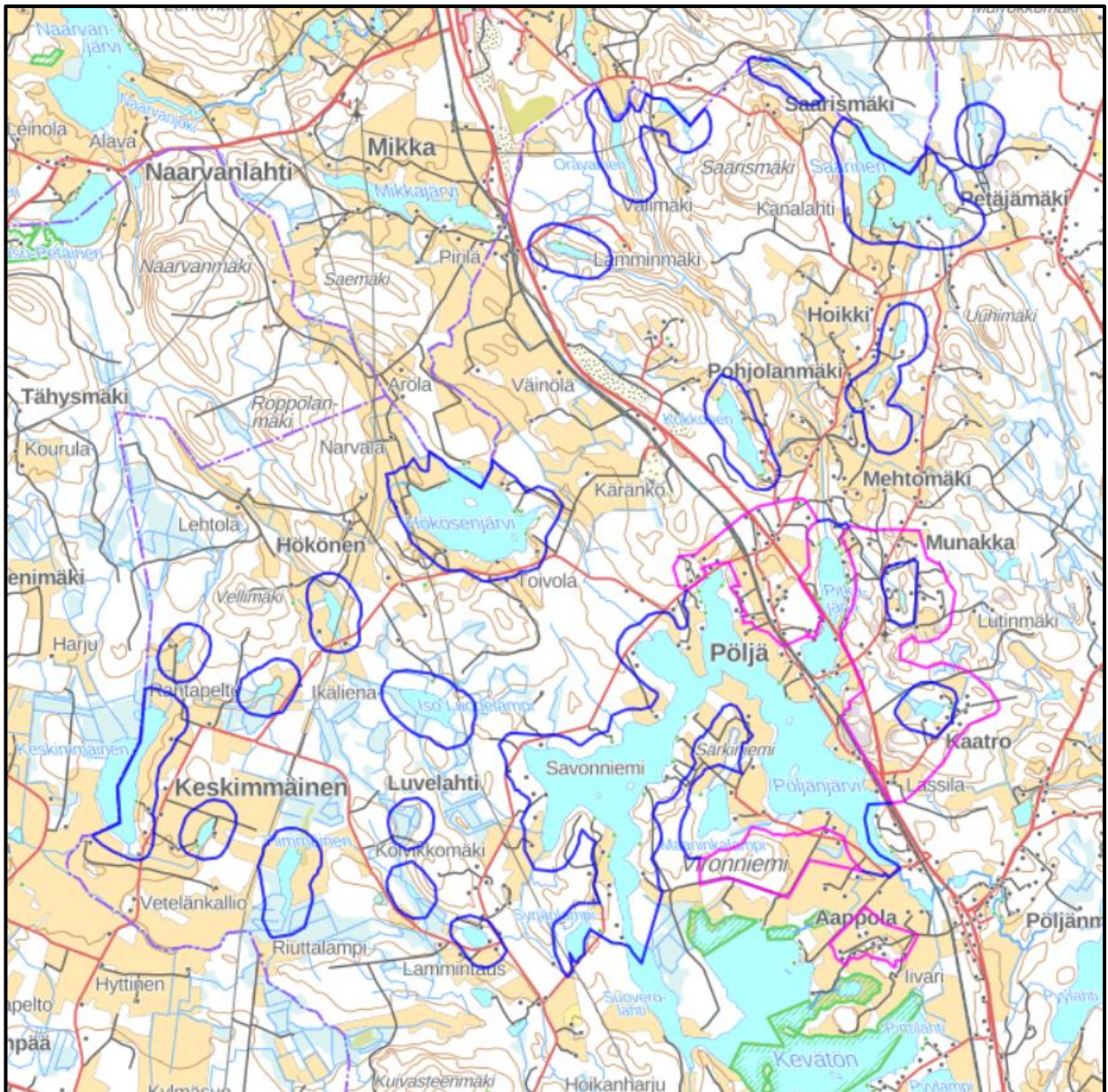


Luoteis-Siilinjärven ranta- ja kyläyleiskaava  
**Osallistumis- ja arviointisuunnitelma**  
10.3.2025



## 1. Mikä on osallistumis- ja arviointisuunnitelma (OAS)?

Osallistumis- ja arviointisuunnitelma (OAS) on alueidenkäyttölain (AKL 63 §) mukainen asiakirja, jossa kerrotaan kaavaprosessiin liittyvistä osallistumis- ja vuorovaikutusmenetelystä sekä kaavan vaikutusten arvioinnista. OAS:ssa kerrotaan kaavoituksen lähtökohdat ja periaatteet sekä se, miten kaavatyö etenee, kuinka ratkaisujen vaikutukset arvioidaan ja kuinka osalliset voivat osallistua kaavoitukseen.

Osallisia ovat ne, joiden oloihin tai etuihin kaava saattaa huomattavasti vaikuttaa. Heitä ovat esimerkiksi kaava-alueen maanomistajat, asukkaat ja muut ympäristön käyttäjät. Viranomaiset ja yhteisöt ovat osallisia, kun kaavoitus koskee niiden toimialaa.

OAS on nähtävillä koko suunnitteluprosessin ajan ja siihen on mahdollisuus ottaa kantaa, kunnes kyläyleiskaavaehdotus tulee nähtäville. Osallistumis- ja arviointisuunnitelmaa päivitetään kaavatyön edetessä. Ranta- ja kyläyleiskaavaa koskevat päätökset tehdään Siilinjärven kunnan luottamuselimissä: kunnanhallituksessa ja -valtuustossa.

## 2. Suunnittelualue ja lähtökohdat

### Suunnittelualue

Kaavoitettava alue sijaitsee Siilinjärven kunnassa Pohjois-Savon maakunnan keski-osassa. Suunnittelu koskee ranta- ja kyläalueita Pohjois-Pöljällä ja Aappolassa sekä ranta-alueita Etelä-Pöljällä, Hökönen-Keskimmäisellä ja Hamulassa erillisen rajauksen mukaisesti. Yleisesti näistä alueista käytetään tässä hankkeessa alueiden maantieteellistä sijaintia kuvaavaa nimeä Luoteis-Siilinjärvi.

Suunnittelualue koostuu yhteensä 20 erillisestä alueesta, jotka sijaitsevat kunnan luoteisosissa edellä mainittujen pienalueiden alueella. Alueen suurimmat rantayleiskaavoitettavat vesistöt ovat Pöljänjärvi, Hökösenjärvi, Saarinen ja Keskimmäinen. Näiden lisäksi rantayleiskaavoitus koskee muita pienempiä järviä ja lampia. Kyläkaavoitettavat alueet sijaitsevat Pohjois- ja Etelä-Pöljällä sekä Aappolassa yhteensä kolmena erillisenä alueena. Ne käsittävät alueen keskeisimmillä sijainnilla sijaitsevat kyläalueet lähellä ole-massa olevia palveluita, infrastruktuuria ja liikenneyhteyksiä. Suunnittelualueeseen kuuluu osa voimassa olevan Kevättömän-Pyylammen yleiskaavan alueista Aappolassa.

Alue on kooltaan yhteensä n. 21,6 km<sup>2</sup>, josta kyläkaavoitettavien alueiden pinta-ala on yhteensä noin 4,7 km<sup>2</sup>. Suunnittelualueesta rajataan pois alueet Pöljän kylän ja Kirkonkylän välissä, joilla tulevaisuudessa on tarve ohjata rakentamista asemakaavoilla. Näiden alueiden osalta maankäyttöä tutkitaan Kirkonkylän yleiskaavan päivittämisen yhteydessä.

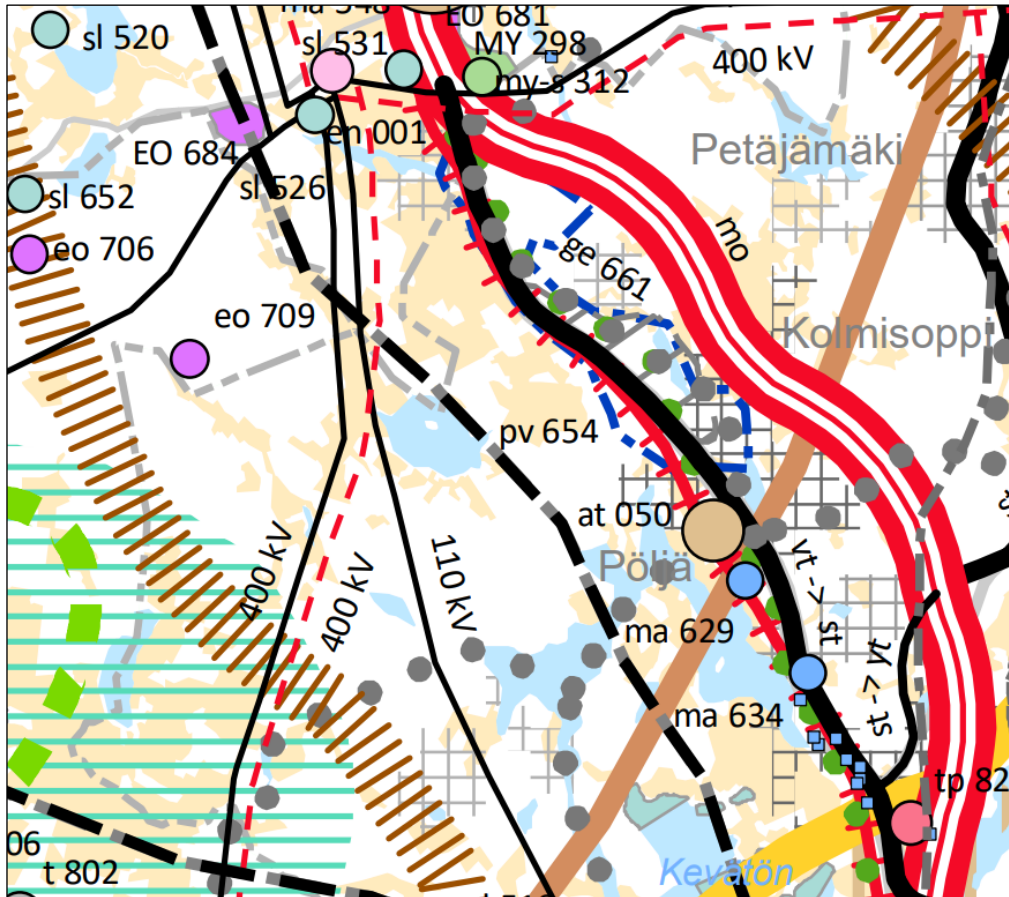
Suunnittelualue on kokonaisuudessaan maaseutumaista aluetta, jossa yhdistyy lomittain pientaloasuminen sekä viljelys- ja metsäalueet. Pohjois-Pöljän ranta- ja kyläalueet valtatie 5:n varressa ovat rakentuneet tiiviisti. Valtatien vieressä alueen läpi kulkee alueen ainut rautatieyhteys, Savon rata. Aappolan, Keskimmäisen, Hökösen, Kokkosen, Hoikkalampien ja Saarisen alueet ovat pääasiassa peltojen värittämää maatalousaluetta. Riutalammit, Ahvenlammit ja Kaatro ovat tiiviin pientaloasutuksen ympäröimiä lampia. Iso Luodelampi, Mustinlampi, Sarvinen ja Tenhunlampi ovat pääasiassa loma-asumiseen käytettäviä syrjäisempiä lampia. Ylimmäinen-lampi on lähialueiltaan rakentamaton metsälampi, jonka välittömässä läheisyydessä sijaitsee vanha käytöstä poistettu Keskimmäisen kaatopaikka.



## Kaavoitustilanne

### Maakuntakaavat

Maakuntakaavassa esitetään alueiden käytön ja yhdyskuntarakenteen periaatteet ja osoitetaan maakunnan kehittämisen kannalta tarpeellisia alueita. Maakuntakaava on ohjeena laadittaessa ja muutettaessa yleiskaavaa ja asemakaavaa sekä ryhdyttäessä muutoin toimenpiteisiin alueiden käytön järjestämiseksi.



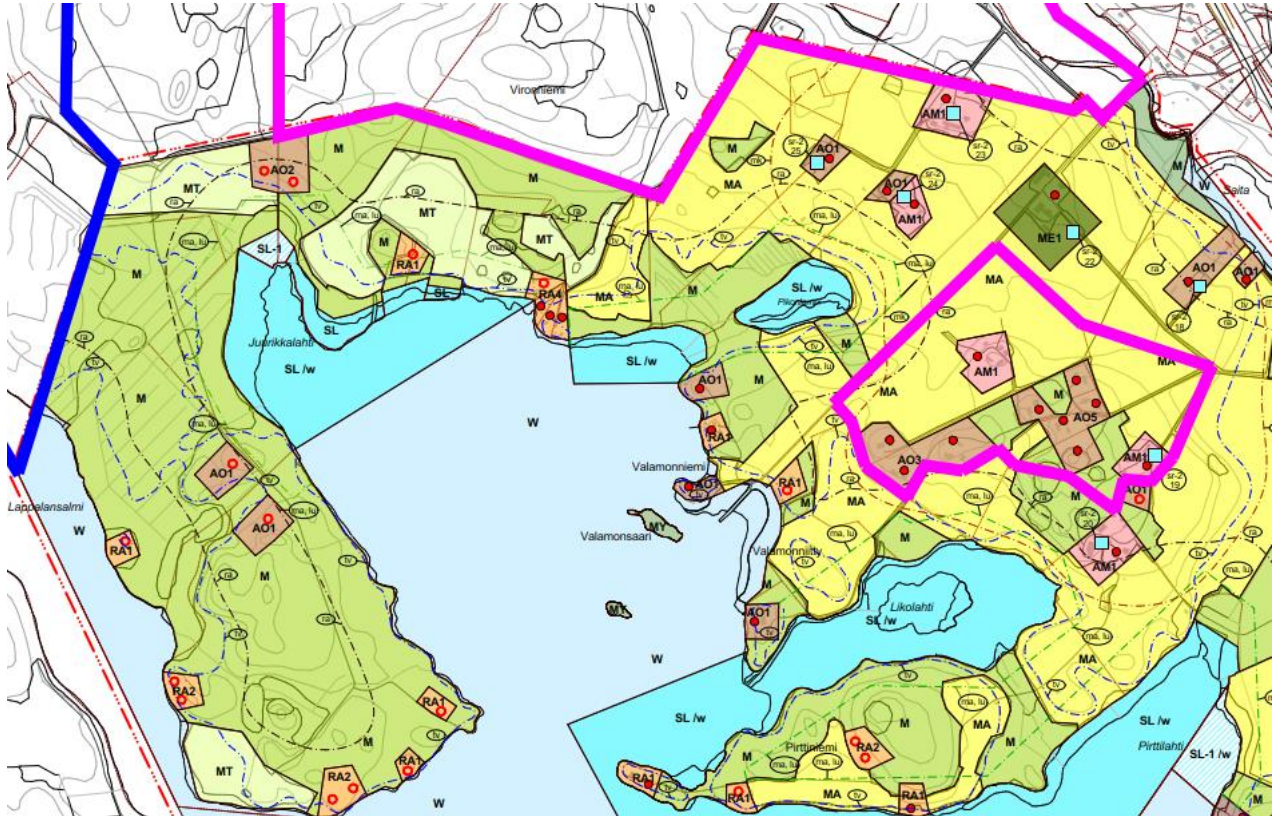
**Kuva 1. Ote voimassa olevasta maakuntakaavojen yhdistelmästä (suunnittelualueen aluerajukset sinisellä ja violetilla, kuntaraja paksulla punaisella viivalla)**

Alueella on voimassa yhteensä kuusi maakuntakaavaa: Kuopion seudun maakunta-kaava (vahvistettu 2008, muutokset 2011, 2014, 2016 ja 2018), Pohjois-Savon maakuntakaava (vahvistettu 2011, muutokset 2014, 2016 ja 2018), Pohjois-Savon tuulivoimamaakuntakaava (vahvistettu 2014, muutokset 2016 ja 2018), Pohjois-Savon kaupan maakuntakaava 2030 (vahvistettu 2016, muutokset 2018), Pohjois-Savon maakuntakaava 2040 1. vaihe (hyväksytty 2019) sekä Pohjois-Savon maa-kuntakaava 2040 2. vaihe (hyväksytty 17.12.2024).

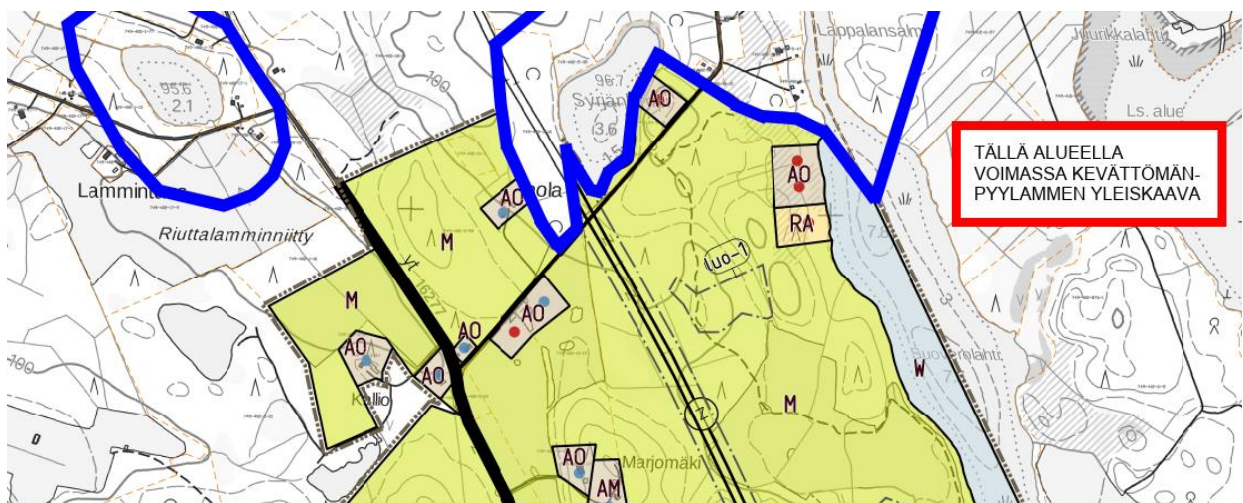
Suunnittelualueella kyläkaavoitettavaksi esitettävät alueet on maakuntakaavassa merkitty at-kylämerkinnällä. Maakuntakaavan mukaan näiden alueiden suunnittelutavoitteena on mm. haja-asutusluonteisen lisärakentamisen ohjaaminen kyläalueille yleiskaavoituksella sekä edellytysten luominen palveluiden säilymiselle. Suunnittelualueelle kohdistuu myös mm. pohjavesiin, maisema-alueisiin, johtoverkkoihin, retkeily- ja moottorikelkkareitteihin, tie- ja rataverkkoihin kohdistuvia merkintöjä. VT5 uusi linjaus on esitetty voimassa olevassa maakuntakaavassa (2.vaihe) suunnittelualueen itäpuolelle tekeillä olevan yleissuunnitelman päivityksen mukaisesti. Suunnittelualueen länsiosien läpi kulkeva merkintä uudesta voimajohtolinjauksesta (ns. Järvilinja) on työn alla. Suunnittelualueella on kaksi maakuntakaavaan merkittyä kulttuurihistoriallista kohdetta; Lassila ja Pöljän pysäkki ympäristöineen.

## Yleiskaavat

Suurimmalla osalla suunnittelualueetta ei ole voimassa olevaa yleiskaavaa. Suunnittelualueen eteläosassa Aappolassa on voimassa Kevättömän-Pyylammen yleiskaava, joka on saanut lainvoiman vuonna 2015. Suunnittelualueeseen kuuluu pieni osa voimassa olevan yleiskaavan alueesta. Voimassa olevassa kaavassa ei ole tutkittu ns. kuivanmaanrakentamista. Siinä on osoitettu vain olemassa olevat rakennuspaikat. Lännessä suunnittelualueen raja rajautuu osittain voimassa olevan Hamulan ja Kumpusen kyläyleiskaavan rajaukseen.



**Kuva 2. Ote voimassa olevasta Kevättömän-Pyylammen yleiskaavasta (suunnittelualueen aluerajaukset violetilla)**



**Kuva 3. Ote voimassa olevasta Hamulan ja Kumpusen kyläyleiskaavasta (suunnittelualueen aluerajaukset sinisellä)**

## Asemakaavoitus

Alueella ei ole voimassa olevia asemakaavoja.



### 3. Tavoitteet

#### Valtakunnalliset alueidenkäyttötavoitteet ja seudulliset tavoitteet

Maankäyttö- ja rakennuslain mukaan valtakunnalliset alueidenkäyttötavoitteet on otettava huomioon ja niiden toteuttamista on edistettävä maakunnan suunnittelussa, kuntien kaavoituksessa ja valtion viranomaisten toiminnassa. Valtakunnallisista alueidenkäyttötavoitteista kaava-alueita koskevat seuraavat kokonaisuudet: 1) Toimivat yhdyskunnat ja kestävä liikkuminen, 2) tehokas liikennejärjestelmä, 3) terveellinen ja turvallinen elinympäristö, 4) elinvoimainen luonto- ja kulttuuriympäristö sekä luonnonvarat sekä 5) uusiutumiskykyinen energiahuolto.

Seudulliset tavoitteet on esitetty voimassa olevissa maakuntakaavoissa (sivu 2).

#### Yleiskaavan tavoitteet

Siilinjärven kunnan päivitetty maankäyttöpoliittinen ohjelma hyväksyttiin kunnanvaltuustossa 7.11.2022. Ohjelmassa on linjattu osana kuntarakenteen kehityskuvaa mm. kylien kehittäminen täydennysrakentamisella, jota ohjataan kyläyleiskaavoilla kyläalueen hyvälle rakentamiskelpoisille paikoille. Kylien ympäristössä mahdollistetaan maaseutumainen asuminen oleviin palveluihin, tiestöön ja vesihuoltoon tukeutuen. Yhtenäiset peltoalueet pyritään säilyttämään viljelykäytössä. Suunnittelualan kyläalueet on linjattu maankäyttöpoliittisessa ohjelmassa kylien täydennysrakentamisalueeksi ja maaseutuasumisen edistämiseksi.

Yleiskaavan ranta-alueilla tavoitteena on rantarakentamisen mitoituksen ja määrän määrittely. Alueelle suunnitellaan kylämäistä omakotitaloasutusta. Ranta-alueilla rakentamisen mitoituksessa on tarkoitus käyttää vakiintunutta vuoden 1969 emätiloihin perustuvaa mitoituskäytäntöä (ns. Etelä-Savon malli).

Tavoitteena on lisäksi kyläalueiden täydennysrakennuspaikkojen osoittaminen Etelä- ja Pohjois-Pöljän sekä Aappolan erikseen rajatuilla kylien ydinalueilla. Kyläalueiden osalta uudisrakentamisen määrä on tarkoitus määrittellä kyläkaavoituksessa käytetyn ns. Siilinjärven mallin mukaisesti määrittämällä alueille edullisuusvyöhykkeet ja mitoitusluku perustuen paikkatietoanalyysiin ja nykyiseen kiinteistöjaotukseen.

Tavoitteena on maaseuturakentamisen edistäminen sekä kylärakenteen tukeminen ja eheyttäminen mahdollistamalla rakentaminen kaavassa osoitetuille paikoille suorilla rakennusluvilla. Maa- ja metsätalouden toimintaedellytykset turvataan rakennuspaikkoja määriteltäessä. Myös alueen luonnon, maiseman ja kulttuuriympäristön suojelutarpeet sekä niiden vaikutus rakentamisen mitoitukseen määritellään kaavassa erikseen laadittavien selvitysten pohjalta. Kaava laaditaan siten, että se oikeuttaa suoriin rakennuslupiin sekä ranta- että kyläalueilla (MRL 44 § ja 72§). Mitoitusperiaatteista ja kyläalueiden kaavoituskustannusten perimisestä maanomistajilta päätetään kunnanhallituksessa kaavan vireilletulopäätöksen yhteydessä.

### 4. Suunnitelmat ja selvitykset

Alla olevassa listauksessa on nimetty keskeisimmät aluetta koskevat suunnitelmat, selvitykset ja muut tausta-aineistot. Listauksesta on jätetty pois vanhempia selvityksiä, eikä listaus kata kaikkia alueelle vuosikymmenten saatossa tehtyjä selvityksiä.

#### Kuntastrategia ja seutuyhteistyö

- Siilinjärven kuntastrategia 2022–2025.
- Siilinjärven kunnan maankäyttöpoliittinen ohjelma. 2022

#### Liikenne ja infrastruktuuri

- Valtatien 5 parantaminen välillä Siilinjärvi-Pöljä-Alapitkä, yleissuunnitelmaluonnos. Pohjois-Savon ELY-keskus, 2022
- Vesihuollon kehittämissuunnitelma, Ramboll Finland Oy, Siilinjärven kunta, 2023
- Pöljän vedenottamon ohjeellinen suoja-alesuunnitelma. Maa ja Vesi Oy, 1987

### **Luonto- ja maisema**

- Valtatien 5 parantaminen välillä Siilinjärvi–Pöljä, yleissuunnitelman päivitys, luontoselvitys. Afry Finland Oy, 2020
- Valtatien 5 parantaminen välillä Siilinjärvi–Pöljä, yleissuunnitelma, Liito-orava- ja viitasammakkoselvitys, toukokuu 2020. Ympäristökonsultointi Welling Ky, 2020
- Järvilinjan vahvistaminen Vaalasta Joroisille: 400+110 kilovoltin voimajohto-hanke, luontoselvitys (2020)
- Valtatie 5: Siilinjärvi–Pöljä, Hoikin eritasoliittymä ja yksityistiet, Liito-oravaselvitys. Biologitoimisto Vihervaara Oy, 2008
- Siilinjärven luonto- ja maisemaselvitys. Jaakko Pöyry Infra. luonnos 2005
- Suojavyöhykesuunnitelma, Siilinjärvi, Kevättömän ja Pöljänjärven alue. Pohjois-Savon ympäristökeskus, 2001

### **Ympäristökijät (melu, tulvariskit, maaperä, hulevedet)**

- Kuopion ja Siilinjärven meluselvitys vuosille 2017 ja 2035. WSP, 2017
- Tulvavaarakartoitus. Heikkinen, Auli, Suomen ympäristökeskus, 2008
- Siilinjärven tulvakartta. Pohjois-Savon ELY-keskus, 2009.
- Tulvien huomioiminen maankäytön suunnittelussa – Pohjois-Savo. Pohjois-Savon ELY-keskus, 17.9.2013
- Siilinjärven rantainventointi. Siilinjärven kunta, 1979

### **Kulttuuriperintö ja arkeologia**

- Siilinjärvi Valtatien 5:n parantamisen yleissuunnitelman suunnittelualueen välillä Siilinjärven keskusta – Lapinlahti Alapitkä arkeologinen inventointi 2020. Mikroliitti Oy, 2020
- Pohjois-Savon maisema-alueet, päivitysinventointi. FCG Suunnittelu ja tekniikka Oy, 2019
- Selvitys Siilinjärven muinaisjäännöspotentialista. Mikroliitti Oy, 8.6.2017
- Kuopion seudun maakuntakaava, rakennussuojelukohteet. Pohjois-Savon liitto, 2008
- Siilinjärven rakennuskulttuuri, Osa 2, Maaseutualue. Pöljän kotiseutumuseon julkaisusarja, 1992

### **Kaavaa varten laadittavat ja laaditut selvitykset**

- Luoteis-Siilinjärven ranta- ja kyläyleiskaavan arkeologinen inventointi. Mikroliitti Oy, 2023
- Rakennuskulttuuri-inventointi. Arkkitehtuuritoimisto J-P Husso, 2022 –
- Luonto- ja liito-oravaselvitys. Afry (maastotyöt kevät - kesä 2023), 2024
- Rantojen emättilaselvitys. Siilinjärven kunta, 2022 –
- Kylärakentamisen vyöhykemitoituslaskelma Siilinjärven mallilla, Siilinjärven kunta, 2022 –

## **5. Arvioitavat vaikutukset**

- Vaikutukset alue- ja yhdyskuntarakenteeseen
- Vaikutukset liikenteeseen ja liikenneturvallisuuteen
- Taloudelliset vaikutukset
- Vaikutukset luonnonympäristöön
- Vaikutukset maisemaan ja rakennettuun ympäristöön
- Vaikutukset ihmisten elinoloihin, elinympäristöön ja sosiaalisiin oloihin
- Maa- ja metsätalouteen kohdistuvat vaikutukset
- Ilmastovaikutukset

## 6. Osallistuminen ja vuorovaikutus

Alueen suunnittelua toivotaan tehtävän aktiivisessa vuorovaikutuksessa osallisten kesken sekä viranomaisten ja yhteisöjen kanssa, joiden toimialaa alueen kaavoitus koskee. Osallisten esittämät huomiot ja kannanotot otetaan huomioon suunnitteluratkaisuja ja niiden vaikutuksia arvioitaessa.

Suunnittelussa mukana olevia osallisia ovat mm.:

- alueen asukkaat, kiinteistöjen omistajat, nykyiset ja tulevat yritykset
- kuntalaiset, joiden oloihin kaavoitus vaikuttaa
- Pohjois-Savon Liitto
- Pohjois-Savon ELY-keskus ympäristö ja luonnonvarat – vastuualue
- Pohjois-Savon ELY-keskus liikenne ja infrastruktuuri – vastuualue
- Väylävirasto
- Kuopion Vesi Oy
- Pöljän vesiosuuskunta
- Kuopion kaupunkiseudun joukkoliikennelautakunta
- Savo-Pielisen jätelautakunta
- Kuopion kulttuurihistoriallinen museo
- Pohjois-Savon pelastuslaitos
- VR Group
- Fingrid Oy
- Savon Voima Oyj
- Savon Voima Verkko Oy
- Savon Kuitu Oy
- DNA Palvelut
- Telia Towers Finland Oy
- Elisa Oyj
- Siilinjärven luonnonsuojeluyhdistys
- Alueen kylätoimikunnat, osakaskunnat ja yhdistykset
- Siilinjärven kunnan hallintokunnat

### Miten vaikutun kaavoituksen eri vaiheissa?

Kaavan osallisten on mahdollista ja toivottavaa osallistua suunnitteluprosessiin. Kaavoituksessa osalliseksi katsotaan jokainen, jonka asumiseen, työntekoon tai muihin oloihin kaava saattaa huomattavasti vaikuttaa.

Kaavatyön aikana osallisia tiedotetaan kaavasta ja heidän kanssaan käydään tarvittavia neuvotteluja kaavan sisällöstä. Kaavakokoukset ovat merkittäviä vuorovaikutteisuuden, tiedotuksen ja yhteydenpidon kannalta ja niitä järjestetään tarpeellinen määrä kaavatyön aikana. Kunnan kotisivuilla ([www.siilinjarvi.fi](http://www.siilinjarvi.fi)) on ajankohtaista tietoa kaavojen merkittävistä käsittelyvaiheista ja päätöksenteosta.

Seuraavassa taulukossa esitetään, kuinka osallinen voi eri kaavavaiheessa vaikuttaa:

KAAVOITUKSEN VAIHE	MITEN OSALLINEN VOI VAIKUTTAA?
<b>Kaavan vireille tulo</b> Vireille tulosta tiedotetaan paikallislehdessä ja kunnan www-sivuilla osallistumis- ja arviointisuunnitelman nähtävälle asettamisen yhteydessä.	<ul style="list-style-type: none"><li>• Osallinen voi tutustua osallistumis- ja arviointisuunnitelmaan ja antaa siitä palautetta</li><li>• Osallinen voi esittää toiveita esimerkiksi uusista rakennuspaikoista</li></ul>

<b>Kaavan valmistelu, kaavaluonnos</b> Kaavaluonnos pidetään nähtävillä kunnan nettisivuilla sekä kunnan asiakaspalvelupisteessä pääkirjastolla.	<ul style="list-style-type: none"><li>• Osallinen voi osallistua yleisötilaisuuksiin</li><li>• Osallinen voi esittää omia näkemyksiään valmistelun aikana</li><li>• Osallinen voi kaavaluonnoksen nähtävillä olon aikana esittää kaavaluonnosta koskevia kannanottoja.</li></ul>
<b>Kaavaehdotus</b> Kaavakartan ja kaavaehdotuksen sisältävä kaavaehdotus asetetaan nähtävälle.	<ul style="list-style-type: none"><li>• Osallinen voi kaavaehdotuksen nähtävillä olon aikana esittää kaavaehdotusta koskevia muistutuksia kirjallisesti.</li></ul>
<b>Hyväksyminen</b> Kunnanhallitus esittää kaavan hyväksymistä kunnanvaltuustolle. Kunnanvaltuusto tekee asiasta päätöksen.  Mikäli kaavaehdotusta ei lausuntojen ja muistutusten johdosta ole tarpeen tarkistaa olennaisilta osin, kunnanvaltuusto voi hyväksyä sen. Jos ehdotusta joudutaan olennaisesti tarkistamaan, se asetetaan uudestaan nähtävälle.	<b>Muutoksenhaku</b> Yleiskaavan hyväksymispäätökseen voi hakea muutosta valittamalla hallinto-oikeuteen 30 vrk sisällä päätöksestä.  Valituksen voi tehdä sillä perusteella, että: <ul style="list-style-type: none"><li>• päätös on syntynyt virheellisessä järjestyksessä;</li><li>• päätöksen tehnyt viranomaislainen on ylittänyt toimivaltansa, tai</li><li>• päätös on muuten lainvastainen (esimerkiksi ei täytä kaavan sisältövaatimuksia).</li></ul> Hallinto-oikeuden päätöksestä voi valittaa perustellusti edelleen korkeimpaan hallinto-oikeuteen.

## 7. Alustava aikataulu

Kaavatyön rajausta, lähtökohtia ja tavoitteita tarkasteltiin vuoden 2022 aikana, jolloin kaavaluonnoksen työstäminen aloitettiin. Kaavaan liittyviä selvityksiä on laadittu vuosien 2023-34 aikana.

Kaavatyö kuulutetaan vireille sekä osallistumis- ja arviointisuunnitelma sekä kaavaluonnos asetetaan nähtävälle talven 2025 aikana. Sen jälkeen järjestetään aloitusvaiheen yleisötilaisuus ja viranomaisneuvottelu sekä teetetään tarvittavia lisäselvityksiä. Kaavaluonnos tulee nähtävälle maaliskuussa 2025. Kaavan laatimiseen menevästä ajasta sekä tarvittavien lisäselvitysten määrästä riippuen yleiskaavaehdotus voitaisiin saada nähtävälle syksyllä 2025 ja kaava hyväksyttäväksi vuoden 2025 loppupuolella.

## 8. Tiedottaminen ja yhteystiedot

Kaavavaiheiden nähtävillä olosta ilmoitetaan lehti-ilmoituksella Uutis-Jousessa. Ulkopaikkakuntalaisia maanomistajia tiedotetaan kirjeitse kaavaluonnoksen ja -ehdotuksen nähtävilläolosta. Tarvittaessa tietoa hankkeen etenemisestä sekä kaavakokouksista lähetetään osallisille myös kirjeitse. Valmisteluaineisto on nähtävillä kunnan verkkosivuilla ([www.siilinjarvi.fi](http://www.siilinjarvi.fi)) ja kunnan asiakaspalvelupisteessä pääkirjastolla. Kunnan verkkosivuilla on myös tietoa kaavojen merkittävistä käsittelyvaiheista ja päätöksenteosta.

kaavoituspäällikkö Timo Nenonen  
puh 044 740 1410

Kaavasuunnittelija Valtteri Tupala  
puh 044 740 1408

sähköpostiosoitteet ovat muotoa etunimi.sukunimi@siilinjarvi.fi

internet: [www.siilinjarvi.fi](http://www.siilinjarvi.fi)