

Lupa- ja valvontavirastolle

Yara Suomi Oy:n hakemus 28.11.2025 37(37) Ympäristöluvan olennainen muuttaminen, Kipsin läjitysalueen laajennus

Me allekirjoittaneet edellä mainitun hankkeen lähialueiden asukkaiden puolesta toteamme hakemuksesta seuraavaa:

Lähialueen asukkailla tarkoitamme erityisesti kahden kilometrin etäisyydellä hankealueesta asuvia ihmisiä. Emme tarkoita pelkästään kipsikaatopaikan laajennuksen hanketta vaan toiminnan kokonaisuutta. Lähialueasukkaiden käsite on siis laajempi kuin vuoden 2018 YVA- käsittelyssä on puhuttu. Perustelemme kantamme jäljempänä.

Hakemuksessa puhutaan kipsinläjitysalueen laajennuksesta. Olisi avoimempaa puhua tosiasiallisesti kaatopaikan laajennuksesta.

On rehellistä myös todeta, että Siilinjärven kaivos ja sen apualueet ovat harvinaisen lähellä asutusta. Sen on oltava lupien ja kaavoituksen lähtökohta.

Ympäristövaikutusten arviointi on puutteellinen ja tulevaisuuden tilanteesta on olemassa suuri epävarmuus:

Hakija on esittänyt hakemuksessaan puutteelliset tiedot luvan hyväksymiselle.

Ympäristövaikutusten arviointi (2018) kaatopaikan laajennuksesta on tehty jälkikäteen tarkasteltuna liian suppean ympäristövaikutusten arvioinnin pohjalta. Tuossa arvioinnissa ei ole otettu huomioon kaivoksen laajentamisia ja näihin menettelyihin vaikuttavia toimintoja. Eli louhosjatkumohankkeiden (Jaakonlampi ja Laukansalo) ympäristövaikutukset on jo tässä ratkaisussa otettava huomioon. Toteutetuilla ja haetulla laajennuksella olisi merkittäviä ympäristövaikutuksia ja se heikentäisi merkittävästi ympäristön tilaa ja lähialueen asuinoloja. Näitä vaikutuksia ei voitaisi pelkin lupamääräyksin poistaa. Yaran toiminta kaatopaikankin osalta on jo aiheuttanut ympäristön pilaantumista. Haettu toiminta aiheuttaisi joka tapauksessa lisää merkittävän ympäristön pilaantumisen vaaraa. Tulevaisuudessa tapahtuvat vaikutukset ympäristölle ja asukkaiden asuinoloille näyttäytyvät esitetyillä suunnitelmilla epävarmoina, eikä kaikkia tietoja ympäristövaikutuksista ole olemassa asiaa käsiteltäessä. Hakija ei ole pystynyt osoittamaan, että kaikki tulevat vaikutukset ovat hakemusta ratkaistaessa tiedossa. Hakijan hakemus on edellä olevan vuoksi hylättävä.

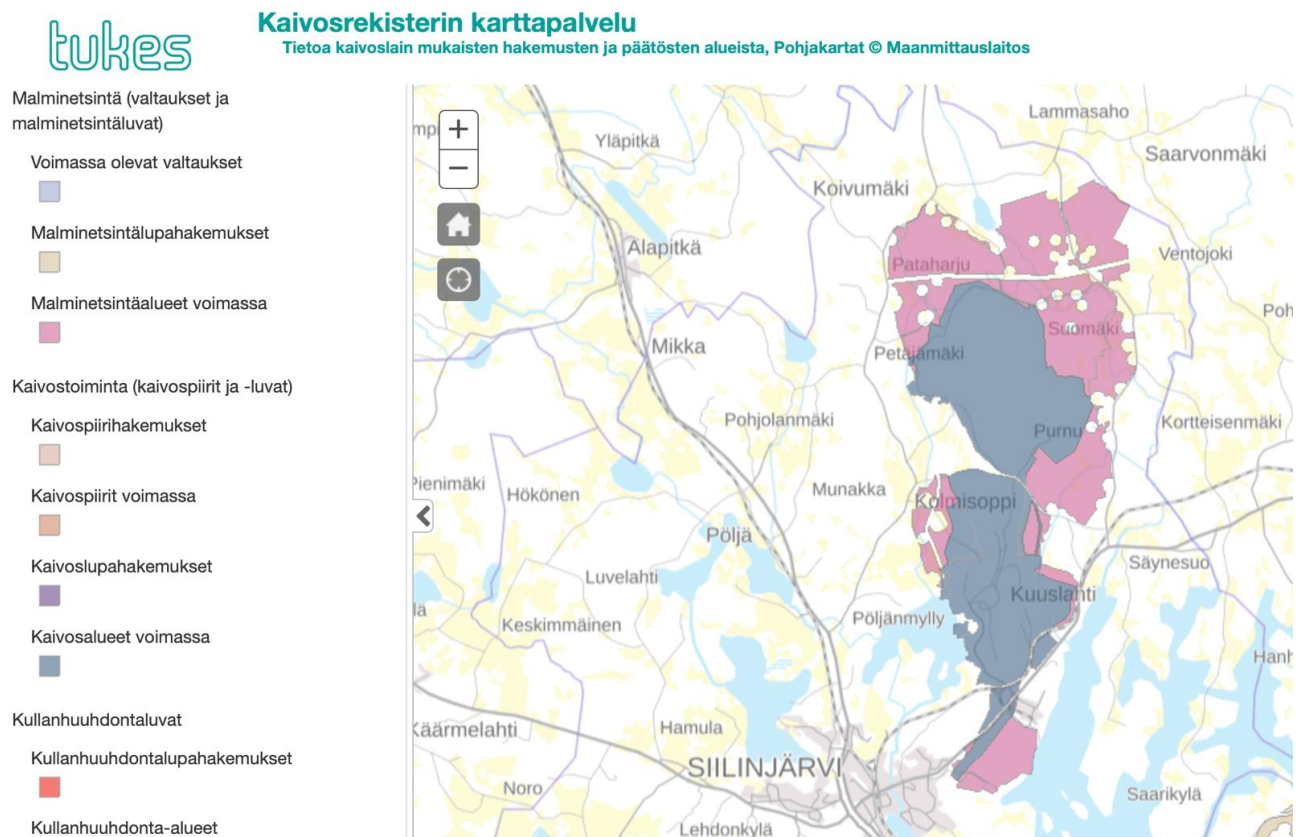
Uusi tilanne 1.6.2023 alkaen; voiko tässä tilanteessa ohittaa kaivoslain muutoksen ja valtion tarkoituksen paikallishallinnon lisäämisestä: On syntynyt uusi tilanne asian oikeudellisten edellytysten harkinnassa. Kaivoslain

muutos edellyttää, että kaivostoiminnan tulee perustua sellaiseen alueidenkäyttölain mukaiseen asemakaavaan tai oikeusvaikutteiseen yleiskaavaan, jossa kaivosalueen ja kaivoksen apualueen sijainti ja suhde muiden alueiden käyttöön on selvitetty. Mainitun yleiskaavan laadinta on kesken. Mainittu kaatopaikka kuuluu kaavoitettavaan alueeseen. Tämänkään vuoksi asiaa ei voida lupavirastossa hyväksyä. Kysymys on tässäkin kokonaisuuden huomioon ottamisesta. Kysymyksessä ei ole vaikutuksiensa vuoksi entisen kaivoksen tai sen apualueen vähäinen laajennus. Tässä hakemuksessakin puhutaan ympäristöluvan olennaisesta muuttamisesta.

Perustelut/ puutteellinen ympäristövaikutusten arviointi ja sen kokonaisuuden huomioon ottaminen

EU:n tasolla on hyväksytty laaja ympäristövaikutuskäsite. Vaikutuksia arvioitaessa on siis punnittava toimintojen keskinäiset vuorovaikutussuhteet ja se merkitsee laajojen vaikutuskokonaisuuksien arviointia.

Kemiran ja Yaran strategiana on ollut, että kokonaisuuksien ilmaisemista vältetään ja asiat pyritään esittämään mahdollisimman rajattuina. Näin halutut asiat saadaan helpoimmin viranomaisissa läpi. Hakijan perusratkaisu hakemuksissa on ollut, että esitetään jokaisessa vaiheessa monia vaihtoehtoja. Luodaan mielikuva, että toimija haluaa valita yhteiskunnan kannalta parhaan vaihtoehdon ja että toimija haluaa rajoittaa toiminnan yhteisön kannalta hyväksyttävään tasoon. Oheinen kaivosrekisterin ote osoittaa toimijan tulevaisuuden tahtotilan.



Yhteysviranomaisen (Ely-keskus) lausunnossa (7.3.2018) Yara Suomi Oy:n Siilinjärven toimipaikan kipsin läjitysalueen laajennushankkeen ympäristövaikutusten arviointiohjelmassa lausutaan (YVA-ohjelma), että Yaran toiminnalla on suuri taloudellinen merkitys Siilinjärven kunnan lisäksi koko maakunnalle. Kyse on myös valtakunnallisesti merkittävästä toiminnasta. Tämä ei saa kuitenkaan hämärtää sitä tosiasiaa, että toiminnan haittavaikutukset korostuvat erityisesti sen lähialueilla. Tämän vuoksi sosiaalisten vaikutusten arvioinnissa painopiste on oltava lähialuevaikutusten arvioinnissa. Arvioinnissa tulee tunnistaa ne alueet, joille hankkeen vaikutukset kohdistuvat voimakkaimpina tai joille kohdistuu useita eri vaikutuksia.

Edellä olevassa lausunnossa otetaan esille myös yhteisvaikutukset muiden hankkeiden ja suunnitelmien kanssa. Tämän YVA-menettelyn pohjatietona on hyödynnettävä meneillään olevasta louhosjatkumohankkeen (Jaakonlampi) YVA-selostuksesta saatavia tietoja. Tässä YVA-menettelyssä on arvioitava, millaisia yhteisvaikutuksia näillä kahdella eri hankekokonaisuudella mahdollisesti on lähialueen ja koko Siilinjärven asukkaiden kannalta.

Mielestämme tuo vuoden 2018 päätelmä koskee vielä laajempaa yhteisvaikutusten aluetta. Jo edellä olevan vuoksi Yara Suomi Oy:n Laukansalon kaivoslaajennus pitää ottaa huomioon myös tämän kaatopaikan laajennuksen ympäristövaikutusten kokonaisuudessa. Tämän vuoksi tätä ympäristölupaa ei saa ratkaista aikaisempien, vain kipsikasan laajennusta koskevien ympäristövaikutusten arviointien pohjalta. Näin myös Ely-keskuksen perustellussa päätelmässä mainitut lähialueet muodostuvat laajemmiksi. Ely-keskus on kaatopaikan laajennushankkeessa todennut lähialueeksi ihmisiin kohdistuvien vaikutusten osalta 2 kilometrin etäisyyttä hankealueesta. Ja on otettava huomioon, että kysymys on kaatopaikasta ja sen etäisyyden asutukseen on oltava riittävä. Nyt haettu, noin 500 metrin etäisyys ei ole riittävä.

Ely-keskus on vielä lausunut (7.3.2018) arviointisuunnitelmasta seuraavaa:

E erityisen merkityksellisinä on pidettävä Pohjois-Savon liiton, Siilinjärven kunnanhallituksen ja Siilinjärven viranomaislautakunnan lausuntoja, joiden mukaan arviointiselostuksessa esitetyn perusteella ei voida varmistua riittävän suojavyöhykkeen jäämisestä olemassa olevan asutuksen ja kaivostoiminnan väliin. Jatkosuunnittelussa tulee riittävin lisäselvityksin varmistua siitä, että louhos- ja läjitysalueiden ja lähimmän asutuksen väliin jää riittävä suojavyöhyke turvallisen, terveellisen ja viihtyisän elinympäristön varmistamiseksi. Suojavyöhykkeiden määrittelyssä tulee huomioida myös mm. mahdolliset tulvariskit patomurtumariskialueilla ja niiden vaikutukset ympäröivään alueeseen.

Kaikesta edellä mainitusta seuraa, että hakemuksen pohjana ollut ympäristövaikutusten arviointi on liian suppea.

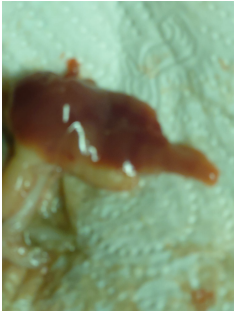
Lupaa ei mielestämme voi hyväksyä myöskään, mikäli noudatetaan oikeuskäytännössä jo hyväksyttyä varovaisuus- ja huolellisuusperiaatetta. Ympäristön pilaantuminen on ennalta ehkäistävä ja riskit ja haitat on otettava huomioon.

Vesistövaikutukset: Yhteysviranomaisen (Ely-keskus) lausunnossa Yara Suomi Oy:n Siilinjärven toimipaikan kipsin läjitysalueen laajennushankkeen ympäristövaikutusten arviointiohjelmassa lausutaan (YVA-ohjelma), että arviointiohjelmassa (s. 48) esitetty alustava vesistövaikutusten arvioinnin maantieteellinen raja (0,5 – 1 km etäisyydelle hankealueesta) on yhteysviranomaisen näkemyksen mukaan liian suppea. Pintavesivaikutusten osalta luontevana lähtökohtana rajaukselle voitaisiin pitää tarkastelua vesimuodostumittain. Näin tarkastelussa tulisi olla mukana vähintäänkin Sulkavanjärvi ja Pieni-Sulkava, koska osa hankealueen suotovesikuormasta päätyy Sulkavanjärven alapuolelle Sulkavansalmeen. Kun otetaan huomioon myös se, että Pieni-Sulkava on käytännössä läpivirtausjärvi, niin myös Siilinjärveä tulee ainekuormien määrästä riippuen tarkastella potentiaalisena vaikutusalueena. Vesistövaikutusten osalta erityiskysymyksenä on tarkasteleminen lisäksi sitä, voiko hankkeella olla merkittäviä vaikutuksia vielä Kuopion Veden Jänneimen vedenottamalla saakka (ks. Kuopion Veden lausunto).

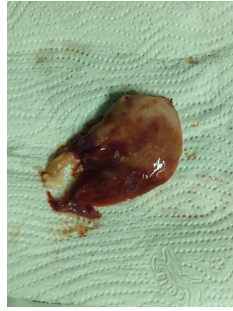
Lisäksi Ely-keskuksen lausunnossa mainitaan seuraavaa: Pinta- ja pohjavesien osalta todetaan, että arvioinnissa on kuitenkin huomioitava, että kipsin läjitysalueen suotovesien vaikutus on jo nykyisin nähtävillä hankealueen pohjavesissä. Lisäksi Yaran ympäristöraportista 2017 (s. 19 ja 20) ilmenee, että pohjavesien sulfaatti- ja fosforipitoisuuksissa on tapahtunut huomattava nousu viime vuosien aikana. Tämän vuoksi suotovesien vaikutukset pohjavesiin ja sitä kautta edelleen pintavesiin on huomioitava arvioinnissa.

Me allekirjoittaneet korostamme sitä, että Yaran Siilinjärven kaivoksella on käytetty apatiitin vaahdotuksessa vuosikymmeniä nonyylifenolietoksyyliaattia, jonka käyttö kiellettiin EU-lainsäädännöllä ympäristö- ja terveyshaittojen vuoksi. Sen tilalle tullut ATTRAC922-vaahdotuskemikaali herättää nyt suurta huolta alueen asukkaissa, sillä kemikaalin vaikutuksista ympäristöön ja vesistöihin on hyvin vähän julkista tietoa saatavilla. Sulkavanjärven tila on heikentynyt merkittävästi viime vuosina: järvessä esiintyy laajaa hapettomuutta ja sulfidiongelmaa, rehevöityminen on kiihtynyt ja vesistöön kulkeutuu kuormitusta muun muassa sivukivialueilta sekä suuren pohjaamattoman kipsikasan alueelta.

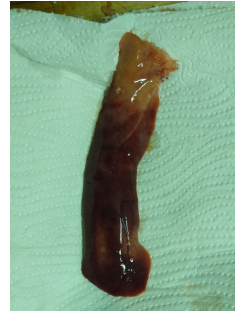
Huolta lisäävät myös kalakannoissa havaitut muutokset ja kalojen maksavauriot, joiden syytä ei ole pystytty selittämään kalataudeilla tai viruksilla. Tämä herättää perusteltuja kysymyksiä siitä, voiko vanhojen ja uusien vaahdotuskemikaalien yhteisvaikutuksilla olla osuutta tilanteeseen ja ovatko järven kalat enää turvallisia ravintona käytettäviksi. Ennen toiminnan mahdollista laajentamista alueella tulee tehdä riippumattomat ja kattavat tutkimukset kemikaalien sekä kaivostoiminnan pitkäaikaisista vaikutuksista vesistöihin, luontoon ja ihmisten terveyteen. Ohessa kuvia **Sulkavanjärvestä** pyydystettyjen kalojen maksoista.



Ahven 20.2.2026



Kuha 12.2.2026



Hauki 25.3.2026

Kuvat: [REDACTED]



Terveen kuhan maksa toisesta vesistöistä, Kuva [REDACTED]

Me allekirjoittaneet korostamme, että Sulkavanjärven ekologinen tila on selkeästi heikentynyt viime vuosina.

Tulevaisuutta ajatellen kysymyksessä on epävarmuustilanne. Hakija ei ole hakemuksensa yhteydessä esittänyt, että se olisi selonottovelvollisuutensa vuoksi pystynyt hankkimaan tiedot kaikista oleellisista ympäristövaikutuksista ja että ympäristön suojeleminen on jatkossa hallinnassa.

Vaikutukset muutoin asuinympäristöön ja asukkaiden oikeuksiin:

Toistamme jo edellä mainitun Ely-keskuksen toteaman lähialueen asukkaiden näkökulman. Selvitettävässä asiassa kyse on valtakunnallisesti merkittävästä

toiminnasta. Tämä ei saa kuitenkaan hämärtää sitä tosiasiaa, että toiminnan haittavaikutukset korostuvat erityisesti sen lähialueilla. Tämän vuoksi sosiaalisten vaikutusten arvioinnissa painopiste on oltava lähialuevaikutusten arvioinnissa. Arvioinnissa tulee tunnistaa ne alueet, joille hankkeen vaikutukset kohdistuvat voimakkaimpina tai joille kohdistuu useita eri vaikutuksia.

Nyt haettu ympäristöluvan olennainen muuttaminen vaikuttaisi erityisesti lähiasukkaiden perusoikeuksiin, elinympäristön heikentämiskieltoon sekä omaisuudensuojaan.

Lähiasukkaiden elinympäristö heikkenee erityisesti ajoittaisen pölyn leviämisen, melun sekä heikentyneen maiseman vuoksi. Maiseman heikentyminen vaikuttaa lähiasutusta selvästi laajemmalla alueella. Elinympäristö on jo tällä hetkellä muihin asuinalueisiin verrattuna huono edellä mainittujen seikkojen vuoksi. Tehdas, kaivos ja kipsikaatopaikka ovat jo nyt poikkeuksellisen lähellä asuinalueita.

Tulevaisuudessa tapahtuvat mahdolliset kipsin hyödyntämiset on myös otettava huomioon. Jos kipsiä tulevaisuudessa hyödynnetään, edellä olevat vaikutukset moninkertaistuvat lähialueilla. Rakentamisen myötä pölyn ja melun vaikutus kasvaa tällöin selvästi nykyisestä kaatopaikkatoiminnasta. Kaatopaikan kipsi sisältää harvinaisia maametalleja, jotka ovat EU:n määrittelemiä strategisia kriittisiä raaka-aineita. Vaikka näiden metallien rikastaminen ei ole vielä taloudellisesti kannattavaa, ovat ne kuitenkin potentiaalinen huoltovarmuustekijä. Kipsin kaatopaikkaa on edellä oleva huomioon ottaen käsiteltävä vähintäänkin hyötyjätteen varastointialueena, taikka jopa tulevaisuuden tuotteiden raaka-aineen varastointialueena.

Vastoin voimassa olevaa kaatopaikan ympäristölupaa, suunnitellaan kipsiä läjitettäväksi vanhalle pohjustamattomalle alueelle, sen viisteeseen. Tämä on lupaehtojen mukaisesti ehdottomasti kiellettyä. Viistettä koskevat samat määräykset kuin muutakin pohjustamatonta aluetta. Asia ilmenee päätösasiakirjoista.

Mikäli ympäristöluvan olennainen muuttaminen hyväksytään lähelle Sulkavanniityn asuinalueita, se vaikuttaa ihmisten omistamien kiinteistöjen ja asuntojen arvoon merkittävästi. Vaikka yksittäisten omaisuuksien arvoja ei perinteisesti ole ympäristövaikutusten arvioinnissa ja ympäristöluvista otettu huomioon, lähiasukkaiden kokonaismenetykset on perusteltua ottaa ratkaisussa huomioon.

Lähialueiden asukkaat ovat jo nyt tulevaisuuden epävarmuudesta johtuen jättäneet tekemättä kiinteistöjensä huoltotöitä ja tämä korjausvelka alueella kasvaa koko ajan. Ilmiöllä on jatkossa merkittäviä negatiivisia talousvaikutuksia.

Siilinjärven kunnan puolesta on perusteltua ottaa huomioon myös hankealuetta ympäröivien kunnan vuokratonttien kohtalo. Alueen tonteista merkittävä osa on vuokratontteja, joiden vuokra-ajat alkavat päättyä 2030 alkaen. Kunta on vuokrannut tontit asemakaava-alueelta asumiseen kelpoisina. Kun vuokra-ajat päättyvät, on mahdollista, että perustuslain 20 §:n elinympäristön heikentämiskielto ja kunnan vastuu tilanteesta ja laajasta lunastusvelvollisuudesta nousee keskusteluun.

Ihmisten elinympäristön terveellisyyden ja viihtyisyyden osalta on jo nyt tiedossa monenlaisia lisääntyviä ongelmia. Tulevaisuuteen sisältyy myös suuri epävarmuus asiasta ja ihmisten oikeuksista. Hakija ei ole hakemuksessaan esittänyt, kuinka elinympäristön laatu olisi toiminnan yhteydessä hallinnassa.

Perustelut/ kokonaisuuden yleiskaavoitus on tehtävä ensin

Kaivoslain mukaan ennen kuin kaivoslupa voidaan myöntää, toimija tarvitsee nykyisin sijoituskunnan hyväksymän vähintään lainvoimaisen oikeusvaikutteisen yleiskaavan hankkeelle. Koska nyt haettu ympäristölupa koskee toimintaa muuta kuin vähäisenä kaivoksen apualueen laajentamisena, kaivoslain muutos kaavoituksen osalta on otettava huomioon ympäristöluvan yhteydessä. Kipsin kaatopaikka on kaivoksen apualue.

Mikäli katsottaisiin, että ympäristöluvan olennainen muuttaminen voitaisiin ennen oikeusvaikutteista yleiskaavaa ratkaista, vesitettäisiin kaivoslain muutoksella haettu paikallisdemokratian lisääminen asiassa.

Kaivoslain 47 §:n muuttamisen yksityiskohtaisten perustelujen mukaan kunta päättäisi, kaavoitettaisiinko alue kaivoshanketta varten, ja kaavoituksessa määritellään kaivoshankkeen ja muiden maankäyttömuotojen välinen suhde.

Yleiskaavan hyväksyminen kaivokselle tai sen apualueille ei ole pelkkää kunnallispolitiikkaa. Kaavan on täytettävä alueidenkäyttölain 39 §:n sisältövaatimukset. Niitä ovat muun ohessa mahdollisuudet turvalliseen, terveelliseen ja eri väestöryhmien kannalta tasapainoiseen elinympäristöön ja asumisen tarpeet.

Suhde muuhun maankäyttöön: Se mielestämme merkitsee, että eri puolilla hankealuetta olevat asumisalueet on tässä yhteydessä tarkasteltava. Pelkän kipsin kaatopaikan osalta Sulkavanniityn asuin ympäristö olisi erityisen tarkastelun kohteena. Kaivoksen ja sen apualueiden kokonaisuuden yleiskaavassa asiaa on tietenkin tarkasteltava laajemmin. Siilinjärven kunta on muun ohessa asemakaavoittanut Honkamäen asuinalueen, vaikka tuolloin vuonna 1982 on ollut tiedossa kaivospiirin hyväksyminen Tynnörisen

asuinalueelle saakka. Vastaava ristiriita on olemassa muuallakin, mm. Sulkavanniityn alueella.

Suoja-alueajattelu näyttää unohtuneen tyystin. Jos kaatopaikka tuodaan haetun mukaisesti lähelle Sulkavanniityn asuinalueetta, väliin ei jää todellista suoja-alueita. Yaran ”kylmän” ajattelun on kiteyttänyt [REDACTED] [REDACTED] Savon Sanomat - lehdessä: Avolouhokseen riittää 500 metrin etäisyys asutuksesta ja muuhun Yaran toimintaan 150 metriä asutuksesta.

Kaivoshankkeen ja sen apualueiden suhde voimassa oleviin asemakaavoihin ja asumiseen tarkoitettujen yleiskaavoihin ei ole ainoa hankkeen ulkopuolinen tarkastelukulma. Ely-keskus (perusteltu päätelmä) on jo v 2018 todennut: ”Hankkeen todennäköisiä merkittäviä vaikutuksia määriteltäessä on otettava huomioon myös Oulunmaan länsipuolisen alueen merkitys lähiasukkaiden lähiluonto- ja virkistyskäyttökohteena.” Lähiasukkaiden käsityksen mukaan tämä toteamus on yhä vahvasti voimassa.

Liitämme oheen siilinjärveläisten vuonna 2025 keväällä laatiman kirjelmän kuntapäätäjille. Kirjelmän on allekirjoittanut lähes 400 asukasta. Kirjelmän viestiä tukee korkeimman hallinto-oikeuden 9.4.2025 antama päätös Kolarin kunnan osayleiskaavasta kaivostoiminnalle. Korkein hallinto-oikeus hylkäsi osayleiskaavan, koska laadittujen selvitysten perusteella ei voitu riittävästi varmistua siitä, että kaavaratkaisu täytti lähiasutukselle aiheutuvien haitallisten vaikutusten osalta turvalliseen ja terveelliseen elinympäristöön liittyvän yleiskaavan sisältövaatimuksen (KHO: 2025:30, 9.4.2025, diaarin:o 1441/2024).

Siilinjärvellä, 15.5.2026

[REDACTED]

[REDACTED]

[REDACTED]

[REDACTED]