

YLEISKAAVAMERKINNÄT JA -MÄÄRÄKSET

- AP-5** Y0290045 Pientalovaltainen asuntoalue, jolla liikennemelu voi heikentää elinympäristön viihtyisyyttä. Alue on tarkoitettu erillispienitalojen rakentamiseen. Rakennuspaikalle saa rakentaa yksiasuntoisen, enintään kaksikerroksisen asuinrakennuksen. Lisäksi rakennuspaikalle saa rakentaa yksikerroksisia talous- ja saunarakennuksia sekä ympäristöhäiriötä aiheuttamattomia yritys- ja työskentelytiloja. Rakentamisessa tulee sisäilmatorjunta ottaa huomioon julkisivun rakenteellisissa ratkaisuissa ja ukkumelutorjunta rakennusten sijoittelussa tai muuten rakenteellisin keinoin siten, että valtionevoston päätöksen mukaiset ohjeat eivät jylty sisätiloissa tai oleskelun tarkoitteilla ulkoalueilla. Melusuojaus tulee toteuttaa kiinteistönomistajien toimesta.
- AM** Y0290052 Maatilojen talouskeskusten alue. Alue on varattu maatilojen talouskeskuksille. Alueelle saa sijoittaa maa- ja metsätaloutta sekä maaseutuyrittämistä palvelevia rakennuksia ympäristöön sopivasti. Talouskeskuksen yhteyteen saa rakentaa enintään kaksi kaksiasuntoista asuinrakennusta.
- AO** Y0290073 Erillispienitalojen asuntoalue. Rakennuspaikalle saa rakentaa yksi- tai kaksiasuntoisen, enintään kaksikerroksisen asuinrakennuksen. Lisäksi rakennuspaikalle saa rakentaa yksikerroksisia talous- ja saunarakennuksia sekä ympäristöhäiriötä aiheuttamattomia yritys- ja työskentelytiloja.
- P** Y0330001 Palvelujen alue.
- RA** Y0470001 Loma-asuntoalue. Alue on tarkoitettu vapaa-ajan asumiselle. Alueelle saa sijoittaa enintään yksiasuntoisia loma-asunorakennuksia sekä niihin liittyviä talousrakennuksia. Rakentaminen tulee sopia ympäristöön, maastonmuotoihin ja rantamaisemaan.
- LH** Y0570000 Huoltoasema-alue.
- LR** Y0580000 Rautatie liikenteen alue.
- LS** Y0600000 Satama- / venevalkama-alue.
- ET-1** Y0620010 Yhdyskuntateknisen huollon alue. Rakentamismääräys: Alueelle voidaan sijoittaa teollikkennettä palvelevia rakennuksia, rakennelmia ja laitteita.
- M** Y0770001 Maa- ja metsätaloustalouden alue. Alue on tarkoitettu pääasiassa maa- ja metsätalouden harjoittamiseen. M-alueen rantavyöhykkeellä ei sallita rakentamista (AKL 43.2 §). Rantojen ulkopuolella sallitaan haja-asutusluonteinen rakentaminen ottaen huomioon muut määräykset.
- MT** Y0780003 Maatalousalue. Alue on tarkoitettu maatalouden harjoittamiseen. Merkinnällä osoitetaan maatalouteen hyvin soveltuvia, maaperältään, ilmastoltaan ja maatiilojen tilarakenteen kannalta parhaita alueita. Yleisimmän peltoalueita sekä jotsain tapauksissa niihin liittyviä metsäalueita (reunavyöhykkeet ja saarekkeet). Alueelle saa rakentaa maa- ja metsätalouden rakennuksia. MT-alueen ranta-alueella ei sallita rakentamista (AKL 43.2 §).
- ME** Y0790002 Kotieläintalouden suuryksikön alue. Alueelle saa rakentaa maatilain talouskeskuksen ja kotieläintalouden suuryksikön.
- MA** Y0800005 Maisemallisesti tärkeä peltoalue. Alueella sijaitsee maisemallisesti arvokas peltoalue, jonka säilyminen avoimena ja viljelykäytössä on maisemakuvan kannalta tärkeää. Rantavyöhykkeellä ei sallita rakentamista (AKL 43.2 §).
- W** Y0830000 Vesialue.
- PV** Y0160030 Pohjavesialue. Alueella ei saa harjoittaa tai sijoittaa sellaista toimintaa, joka aiheuttaa pohjaveden pilaantumisen vaaraa.

- at** Y0130152 Kyläalue. Rajauksella on osoitettu Pöäjän pohjois-osien ja Aappolan keskeisimmät kehittyvät kyläalueet. Alue muodostuu ympäröivää maaseutua tiivimmistä kyläalueista lähiympäristöineen, joilla on merkittävää rakentamisen ohjaustarvetta. Kyläalueilla voidaan sallia kyläyleiskaavassa osoitettujen rakennuspaikkojen lisäksi rakentaminen tapauskohtaisesti harkiten ja ympäristöt ottaen huomioon ottaen, ellei aluekohtaisissa kaavamääräyksissä ole muuta mainittu. Tapauskohtaisen sijoittamislupaharkinnan mitoituksellisenä ohjeena on tällöin enintään 3-4 rakennuspaikkaa 10 hehtaaria kohden emätiloitain (poikkeilukausajankohta 1.7.1959) tarkasteltuna. Rantavyöhykkeen pinta-ala ja sille yleiskaavassa osoitetut rakennuspaikat otetaan huomioon emätilatarkastelussa.
- luo-1** Y0180010 Luonnon monimuotoisuuden kannalta erityisen tärkeä alue. Alueella sijaitsee Metsälain 10 § mukainen erityisen arvokas elinympäristö, Vesilain 2 luvun 11 §:n mukainen suojeltu vesiluontotyypin jallai muu luonnon monimuotoisuuden kannalta tärkeä luontokohde. Alueen käyttöä suunniteltaessa ja toteutettaessa on otettava huomioon tärkeiden elinympäristöjen, eläinjiesintymien ja luontokohteiden säilysedellytykset.
- luo-2** Y0180022 Luonnon monimuotoisuuden kannalta erityisen tärkeä alue. Alueella on todettu Luonnonsuojelulain 78 §:n tarkoittamia liito-oravan lisääntymis- ja levähdyspaikkoja. Alueen käyttöä suunniteltaessa on selvitettävä toimenpiteen vaikutukset alueen arvoihin. Liito-oravan lisääntymis- ja levähdyspaikkoja ei saa heikentää.
- sm-1** Y0180031 Muinaisjäännoalue. Muinaismuistolailla (295/1963) rauhoitettu kiinteä muinaisjäänno. Kohteen kaivaminen, peittäminen, muuttaminen, vahingoittaminen, poistaminen ja muu siihen kajoaminen kielletty. Kohdetta koskevista suunnitelmista on pyydyttävä alueellisen vastuumuseon lausunto.
- luo-3** Y0180032 Luonnon monimuotoisuuden kannalta erityisen tärkeä alue. Alueella on todettu Luonnonsuojelulain 78 §:n tarkoittamia viitasammakon lisääntymis- ja levähdyspaikkoja. Alueen käyttöä suunniteltaessa on selvitettävä toimenpiteen vaikutukset alueen arvoihin. Viitasammakon lisääntymis- ja levähdyspaikkoja ei saa heikentää.
- luo-4** Y0180037 Luonnon monimuotoisuuden kannalta erityisen tärkeä alue. Alue on todettu linnuston kannalta erityisen tärkeäksi. Alueen käyttöä suunniteltaessa on selvitettävä toimenpiteen vaikutukset alueen arvoihin.
- finba** Y0180050 Kansallisesti tärkeä lintualue. FINIBA = Finnish Important Bird Areas.
- me** Y0210011 Tie- ja raideliikenteen melualue. Merkinnällä osoitetaan tieliikenteen 55 dB:n päiväaikaista melurajaa vuoden 2035 ennustetilanteessa sekä raideliikenteen 50 dB:n yömelurajaa. Alueelle ei tule osoittaa uutta melu haittoille herkkää toimintaa ilman riittävää melusuojausta. Alueella jo olevan asutuksen ja muun melulle herkan toiminnan säilyttäminen on mahdollista. Suunnittelumääräys: Asuinrakennuksen korjaamisessa ja laajentamisessa tulee kiinnittää erityistä huomiota rakenteiden ääneneristävyyteen sisätilojen melutasojen ohjeavon saavuttamiseksi.
- km** Y0120030 Kulttuurimaisema-alue. Alueen maankäytössä ja rakentamisessa on huomioitava kulttuuriympäristön vaaliminen, kulttuuriarvojen turvaaminen ja ominaispiirteiden säilyttäminen.
- sikp** Y0860010 Muu kulttuuriperintökohde. Historiallinen tielinja. Tien linjaus ja suhde ympäristöön tulee säilyttää. Tavanomaiset tien hoito- ja kunnostustyöt ovat sallittuja. Suuremmista tien linjausta ja sen rakenteiden muuttamista koskevista suunnitelmista on pyydyttävä alueellisen vastuumuseon lausunto.
- Y0840015 Olemassa oleva rakennuspaikka.
- Y0840025 Uuden rakennuspaikan likimääräinen sijainti.
- sr-1/xx** Y0860001 Rakennusuojelukohde, jolla on seudullista tai maakunnallista merkitystä. Kohdemerkinnän yhteydessä oleva indeksimerkintä viittaa kaavaseloituksen kohdeluetteloon ja erilliseen rakennusinventointiin. Suunnittelumääräys: Alueen tai kohteen suunnittelussa ja käytössä tulee edistää kohteen kulttuuriympäristöarvojen säilymistä. Alueidenkäyttölain 41 §:n nojalla määrätään, että alueella olevia rakennuksia tai rakennelmia ei saa purkaa eikä niiden ulkoosaa muuttaa siten, että niiden kulttuurihistoriallisesti arvokas luonne turmeltu. Kohdetta koskevista suunnitelmista on pyydyttävä alueellisen vastuumuseon lausunto.

- r/xx** Y0860002 Kulttuuriarvoja sisältävä kohde, jolla on paikallista merkitystä. Kohdemerkinnän yhteydessä oleva indeksimerkintä viittaa kaavaseloituksen kohdeluetteloon ja erilliseen rakennusinventointiin. Suositus: Rakennuksia ja rakenteita ei tulisi ilman pakottavaa syytä purkaa eikä niiden ulkoosaa muuttaa siten, että niiden kulttuurihistoriallisesti, rakennushistoriallisesti tai maisemakuvan kannalta arvokas luonne turmeltu.
- sm/xx** Y0860004 Muinaisjäänno. Kohdemerkinnän yhteydessä oleva indeksimerkintä viittaa kaavaseloituksen kohdeluetteloon. Muinaismuistolailla (295/1963) rauhoitettu kiinteä muinaisjäänno. Kohteen kaivaminen, peittäminen, muuttaminen, vahingoittaminen, poistaminen ja muu siihen kajoaminen kielletty. Kohdetta koskevista suunnitelmista on pyydyttävä alueellisen vastuumuseon lausunto.
- !** Y0110011 Haitta-alueita sisältävä tai mahdollisesti sisältävä maa-alue. Kohteessa on todettu pilaantunut maa-alue tai mahdollisesti pilaantunut alue. Käyttötarkoituksen muuttamisessa maaperän tila on selvitettävä rakentamistoimenpiteen yhteydessä. Rakentamismääräys: Suunniteltaessa kaivamis- ja rakentamistoimenpiteitä ympäristönsuojeluviranomaiselle on varattava mahdollisuus lausunnon antamiseen.
- 👤** Y0910000 Uimaranta.
- 🚤** Y0900000 Venesatama/venevalkama.
- vt/kt** Y0940000 Valtatie/kantatie.
- yt/kk** Y0960000 Yhdistyie/kokkoajaku.
- ) (** Y1020001 Yli- tai ailuku.
- ⋯** Y1030000 Päärata ja liikennepaikka.
- ⋯** Y1060000 Kevyen liikenteen reitti.
- Z** Y1100001 Johto tai linja. Z=sähkölinja. Pistekatkoviiva osoittaa voimalinjan johtoalueen tai sähköaseman suojaa-alueen, joilla on voimassa rakentamisrajoitus. Johtoalueelle sijoituvasta rakentamisesta tai muista toimenpiteistä tulee pyytää ristämäläusunto voimalinjan omistajalta. Johto- tai sähköaseman reunavyöhykkeeltä tulee olla puunpoistomahdollisuus.
- Z** Y1100002 Uusi johto tai linja. Z=sähkölinja. Pistekatkoviiva osoittaa voimalinjan johtoalueen tai sähköaseman suojaa-alueen, joilla on voimassa rakentamisrajoitus. Johtoalueelle sijoituvasta rakentamisesta tai muista toimenpiteistä tulee pyytää ristämäläusunto voimalinjan omistajalta. Johto- tai sähköaseman reunavyöhykkeeltä tulee olla puunpoistomahdollisuus.
- 🌲** Y1190101 Rantasauna. Rantasauna liittyy etämpänä rannasta sijaitsevaan pihapiiriin. Sauna ei muodosta rantarakennuspaikkaa.
- Y1230000 Kunnan raja.
- Y1240000 Yleiskaava-alueen raja.
- Y1250000 Alueen raja.
- Y1300000 Kunnan nimi.
- Y1310000 Kunnan osan nimi.

Yleismääräykset

Yleiskaavaa voidaan käyttää rakentamisluvan myöntämisen perusteena kaavaan merkityillä rakennuspaikoilla RA-, AP-5-, AO-, AM-, P- ja ME-alueilla alueidenkäyttölain 44 §:n ja 72 §:n mukaisesti. Muu kyläyleiskaava-alue on suunnitteluarvaluutta (AKL 16 §).

AO-, RA- ja AP-5-alueilla rakennuspaikan pinta-alan tulee olla rantavyöhykkeen ulkopuolella vähintään 3000 m<sup>2</sup>. Rantavyöhykkeellä uuden rakennuspaikan koon tulee olla vähintään 3000 m<sup>2</sup> tai vähintään 2000 m<sup>2</sup>, jos rakennuspaikka liitetään yleiseen vesi- ja viemäriverkkoon.

Psyyvän asumisen rakennuspaikalle rakennettävien rakennusten yhteenlaskettu kerrosala saa olla enintään 200 m<sup>2</sup> + 6 % rakennuspaikan pinta-alasta, yhteensä enintään 700 k-m<sup>2</sup>. Rakennuskoikeudesta voidaan käyttää enintään 40 % yritys- ja työskentelytilojen rakentamiseen. Edellä mainitusta sallitusta rakentamisen määrästä on varattava vähintään 30 % erillisen talousrakennusten rakentamista varten.

Rantavyöhykkeellä vapaa-ajan asunon rakennuspaikalle rakennettävien rakennusten yhteenlaskettu kerrosala saa olla enintään 100 m<sup>2</sup> + 4 % rakennuspaikan pinta-alasta, yhteensä enintään 300 k-m<sup>2</sup>. Psyyvän asumisen rakennuspaikalla kerrosala voi olla yhteensä enintään 500 k-m<sup>2</sup>. Em. rakentamisen määrästä on varattava vähintään 30 % erillisen talousrakennusten rakentamista varten. Muodostettavan rantaan rajautuvan rakennuspaikan rantaviiva tulee olla vähintään 40 m.

Rakennuksen etäisyyden rantaviivasta ja sijainnin rakennuspaikalla tulee olla sellainen, että maiseman luonnonomukaisuus säilyy. Muun kuin saunarakennuksen etäisyyden keskivedenkorkeuden mukaisesta rantaviivasta tulee olla vähintään 25 metriä, mikäli em. vaatimuksesta ei muuta johdu. Yli 150 k-m<sup>2</sup>:n rakennukset on sijoitettava vähintään 35 m:n päähän rantaviivasta. Yhden yksikerroksisen saunarakennuksen, jonka kerrosala on enintään 30 m<sup>2</sup> ja pohjapinta-ala katokseen on enintään 45 m<sup>2</sup>, saa rakentaa em. mittoimäärää lähemmäksi rantaviivaa, kuitenkin vähintään 15 m:n päähän rannasta. Rantarakennuspaikalle saa, mikäli se maisemaan sopia, rakentaa yhden puupintaisen lämpöeristämättömän veneajan rantaviivasta maalle päin. Veneajan harjakaton tulee olla poikkeittin rantaviivan nähden. Veneajan kerrosala saa olla enintään 30 m<sup>2</sup>, leveys enintään 4 m ja harjakorkeus enintään 3 m. Veneajan rakentaminen edellyttää rakentamisluvan rakennuksen ominaisuuksien takia.

Kosteudelle alttien rakennusosien tulee olla Pöäjänjärven alueella ylivedenkorkeuden +92,18 m (N2000) yläpuolella. Alimpaan rakentamiskorkeuteen on lisättävä aaltoiluvara, joka määritellään kunkin rakennuspaikan rantaolosuhteiden mukaan. Mikäli järvi- tai jokeista suositusta ei ole, asuinrakennuksen alimman lattiatason ja kastuessaan vaurioituvan rakenteiden tulee olla vähintään 1,5 metriä ylävesirajaa ylemmänä.

Tulva-alueelle ei saa rakentaa uusia rakennuksia. Alueella jo olevia asuinrakennuksia saa kunnostaa. Uudisrakennettaessa asuinrakennus on sijoitettava tulvavaara-alueen ulkopuolelle. Rakentamisessa on otettava huomioon jättesien purkupaikan etäisyys vesistöistä siten, että ei aiheuteta vesistön pilaantumisen vaaraa.

Kyläyleiskaava-alueen uudet rakennuspaikat on osoitettu tilakohtaisesti niille tiloille, jotka ovat osallistuneet kaavan laatimisen kustannuksiin.

Rakentamisessa noudatetaan kunnan rakennusjärjestyksessä olevia määräyksiä, ellei yleiskaavassa ole toisin määrätty. Rakentamisessa osoitettujen alueiden rajoista voidaan yleiskaavaa yksityiskohtaisemmassa suunnitelmassa poiketa yleiskaavan yleissijaintisyyden ja pohjakartan tarkuusvaatimusten puitteissa.

Kaavan at-alueiden ulkopuolella voidaan sallia osoitettujen rakennuspaikkojen lisäksi haja-asutusluonteinen rakentaminen tapauskohtaisesti harkiten ja ympäristöt ottaen huomioon ottaen, ellei aluekohtaisissa kaavamääräyksissä ole muuta mainittu. Tapauskohtaisen sijoittamislupaharkinnan mitoituksellisenä ohjeena on tällöin enintään 2-3 rakennuspaikkaa 10 hehtaaria kohti emätiloitain (poikkeilukausajankohta 1.7.1959) tarkasteltuna.

Uudis- ja täydennysrakennusten tulee luonteeltaan ja mitoitukseltaan soveltaa maaseutuympäristöön. Rakentamisen sijoittamisessa sekä rakennusten koon, muodon ja väriyksen osalta on erityisesti huomioitava sopivuus maisemaan, ympäröivien rakennuksiin ja olemassa oleviin pihapiireihin.

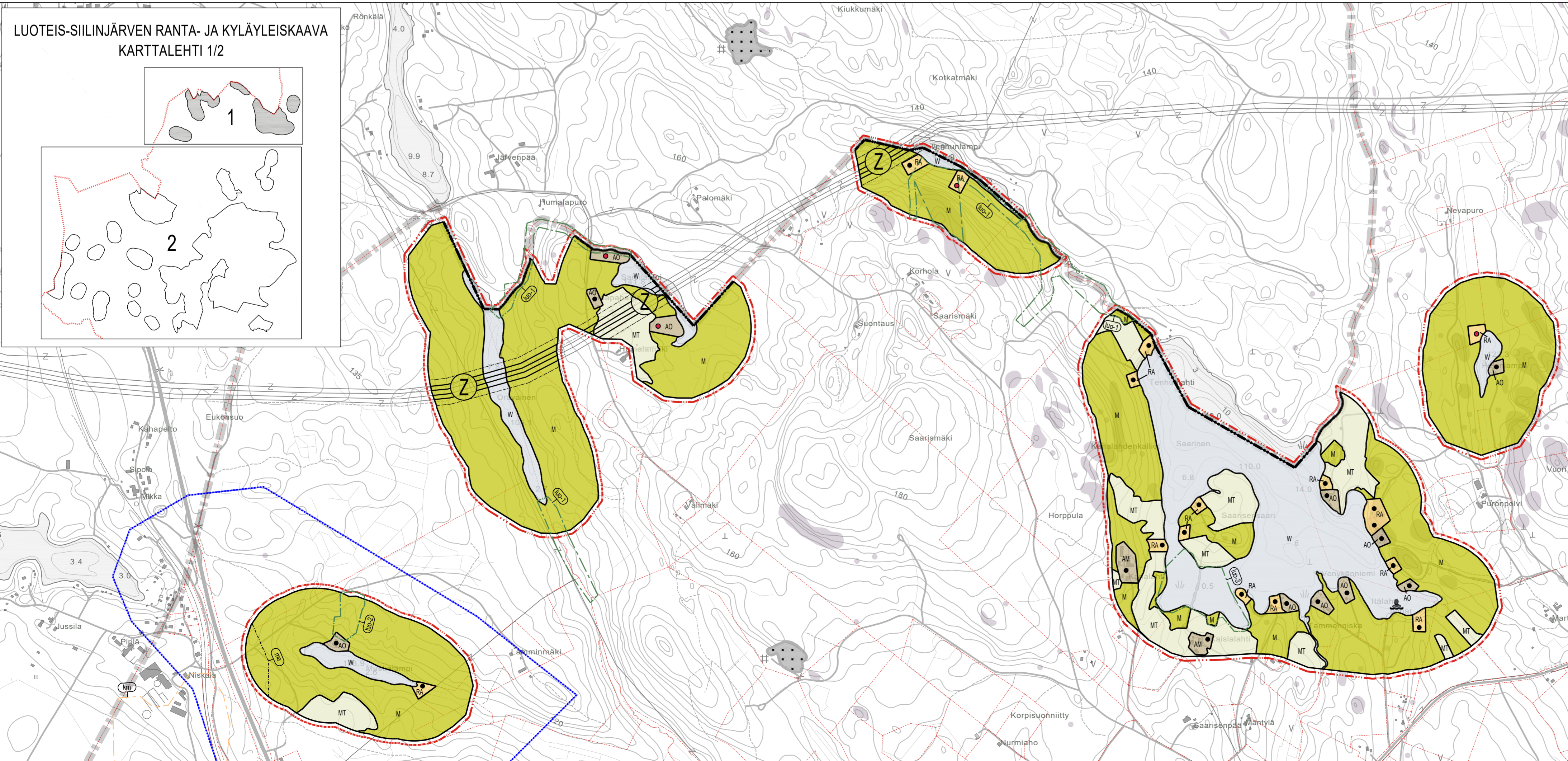
Rakennetun vyöhykkeen ja avoimen peltoalueen välin tulee muodostaa kerroksellinen reunavyöhyke alueelle tyyppiä luonnon- ja/tai puutarhakasvillisuutta käyttäen.

Tieyhetydet uusille rakennuspaikoille tulee ensisijaisesti järjestää olemassa olevia liittymiä hyödyntäen. Ennen rakentamisluvan myöntämistä on uusille maanteihin tukeutuville rakennuspaikoille haettava tienpitöviranomaiselta liittymälupa tai liittymän käyttötarkoituksen muutoslupa.

Vesihuoltoalueten toiminta-alueilla sijaitsevilla rakennuspaikoilla on velvollisuus liittyä yleiseen vesi- ja viemäriverkkoon.

Hulevedet tulee imeyttää kiinteistöillä, eikä niitä saa johtaa suoraan vesistöön. Mahdollinen talousjättesien imeytyskenttä on sijoitettava Pöäjänjärven rannoilla ylivedenkorkeuden N2000 +92,18 yläpuolelle. Vesistöjen ja oien rannoilla toteutettavien toimenpiteiden tulee täyttää vesilain mukaiset vaatimukset eivätkä ne saa heikentää vesistöjen tilaa.

Vesistöjen ja oien rannoilla toteutettavien toimenpiteiden tulee täyttää vesilain mukaiset vaatimukset eivätkä ne saa heikentää vesistöjen tilaa.



Kaavaluonnos kunnanhallituksessa 10.3.2025, § 51		Nähtävillä 14.3.-21.4.2025
Kaavaehdotus kunnanhallituksessa 9.2.2026, § 13		Nähtävillä 13.2.-16.3.2026
<b>SIILINJÄRVI</b> Luoteis-Siilinjärven ranta- ja kyläyleiskaava		
Laatija:	Valterri Tupala	1:10000
Piirtäjä:	Valterri Tupala	
SIILINJÄRVEN KUNTA Kaavoitustoimisto		25.5.2026
Timo Nenonen kaavoitusarkkitehti Timo Nenonen		KH x.x.xxxx KV x.x.xxxx Siilinjärven kunnanvaltuusto hyväksynyt x.x.xxxx pöytäkirjan xx §:n kohdalla. Petra Kajanus pöytäkirjanpitäjä Petra Kajanus Yleiskaava saanut lainvoiman x.x.xxxx