



# Siilinjärven hyvinvointikertomus Vuosiraportti 2023

Hyväksytty valtuustossa  
x.x.2024



# Sisällys

<b>1. Tausta .....</b>	<b>3</b>
Hyvinvointisuunnitelma valtuustokaudelle 2021–2025 .....	3
Vuosiraportin valmistelu .....	4
<b>2. Katsaus kuntalaisten hyvinvoinnin tilaan .....</b>	<b>5</b>
Väestö ja elinvoima .....	5
Lasten ja nuorten hyvinvointi .....	6
Työikäisten ja ikääntyneiden hyvinvointi .....	7
<b>3. Asetettujen tavoitteiden ja toimenpiteiden toteutuminen vuonna 2022.....</b>	<b>9</b>
Mahdollisuus mielekkääseen arkeen .....	9
Hyvinvointia ja osallisuutta tukevat palvelut.....	16
Hyvinvointia tukeva ja kestävä elinympäristö .....	19
<b>4. Terveyden ja hyvinvoinninedistämisaktiivisuus Siilinjärvellä .....</b>	<b>23</b>
Terveydenedistämisaktiivisuus TEAviisarin mukaan .....	23
Laskennallinen HYTE-kerroin .....	23
<b>Liitteet.....</b>	<b>25</b>
Liite 1. Kouluterveyskysely 2023: 4 ja 5 luokkalaiset tulosvertailu .....	25
Liite 2. Kouluterveyskysely 2023: 8. ja 9. luokkalaiset tulosvertailu .....	27
Liite 3. Kouluterveyskysely 2023: lukio tulosvertailu .....	29
Liite 4. Kouluterveyskysely 2023: ammattioppilaitokset tulosvertailu.....	31
Liite 5. Seurantaindikaattoreiden vertailu: SotkaNet tilastot 2022 .....	33
Liite 6. TEAviisari kokonaistulosten vertailu 2023 .....	37
Liite 7. Laskennallinen HYTE-kerroin 2021–2023.....	38
Liite 8. Siilinjärven hyte-kerroin: prosessi-indikaattorit .....	39
Liite 9. Siilinjärven HYTE-kertoimen tulosindikaattorit .....	41
Liite 10. Siilinjärven kunnan kotouttamisohjelma .....	1

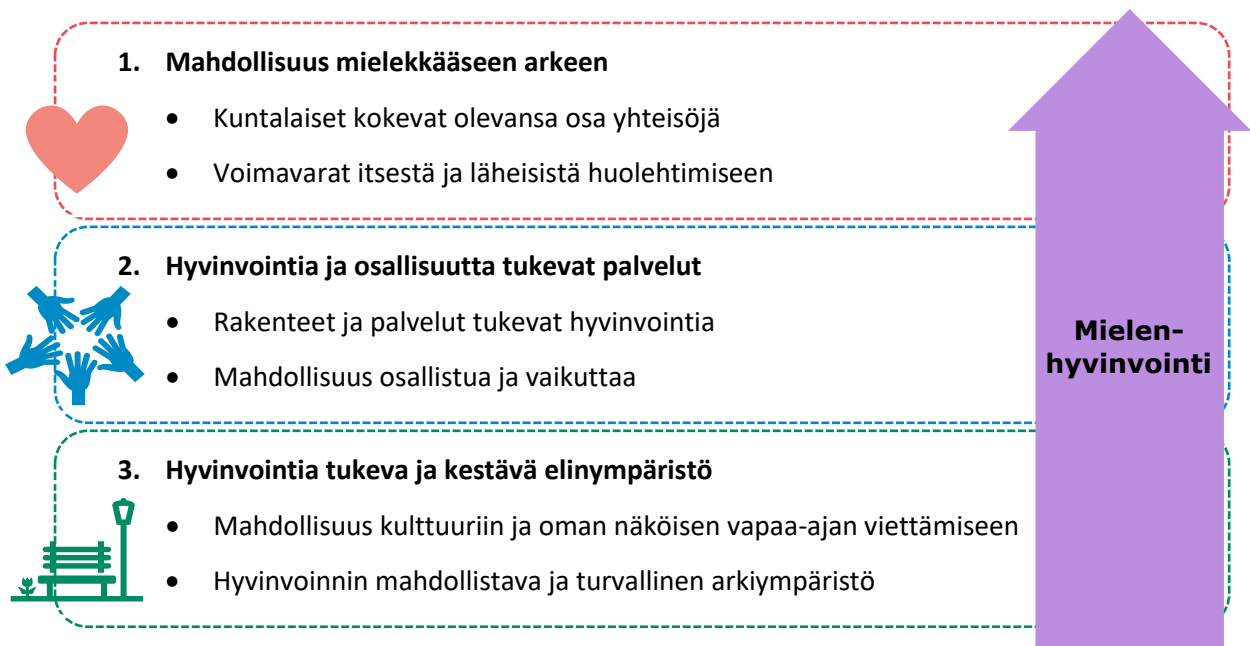
# 1. Tausta

Kunnan tulee seurata ja edistää suunnitelmallisesti kuntalaisten hyvinvointia, terveyttä ja turvallisuutta (Kuntalaki 410/2015, Terveysturvallisuuslaki 1326/2010). Tähän tehtävään liittyen kunnassa laaditaan laaja hyvinvointikertomus kerran valtuustokaudessa, joka sisältää kattavan kuvauksen kuntalaisten hyvinvoinnista sekä valtuustokauden hyvinvointisuunnitelman. Tämän lisäksi kuntalaisten hyvinvointia ja hyvinvointisuunnitelman toteutumista seurataan ja siitä raportoidaan vuosittain valtuustolle vuosiraportin muodossa. Tällöin myös hyvinvointisuunnitelmaa voidaan tarvittaessa täsmentää.

## Hyvinvointisuunnitelma valtuustokaudelle 2021–2025

Siilinjärven hyvinvointisuunnitelma valtuustokaudelle 2021–2025 pohjautuu tunnistettuihin kehittämistarpeisiin. Sen laadintaa ja toteuttamista ohjaavat sekä kansallinen lainsäädäntö ja ohjaus että Pohjois-Savon alueellinen hyvinvointisuunnitelma. Hyvinvointisuunnitelmaa konkretisoivat ja täsmentävät muut kunnan hyvinvoinnin edistämiseen liittyvät erillisohjelmat, suunnitelmat ja hankkeet. Suunnitelman toteuttamisesta vastaavat kunnan eri palvelualueet yhteistyössä 3. sektorin toimijoiden kanssa. Hyvinvoinnin edistäminen on pitkäjänteistä työtä, jossa tuloksia voidaan usein havaita vasta vuosien systemaattisen työn jälkeen.

Siilinjärven kunnan hyvinvointisuunnitelmassa 2021–2025 on kolme painopistettä, jotka jatkautuvat kuuteen tavoitteeseen (Kuvio 1). Painopisteet ja tavoitteet mukailevat Valtioneuvoston *Hyvinvoinnin, terveyden ja turvallisuuden edistäminen 2030-toimeenpanosuunnitelmaa* (2021). Suunnitelman tavoitteet koskettavat kaikkia kuntalaisia. Niiden toteuttamiseksi on määritetty toimenpiteitä, joissa huomioidaan erityisesti haavoittuvassa asemassa olevat ryhmät. Suunnitelman läpileikkaavana teemana on mielenhyvinvoinnin edistäminen, Sosiaali- ja terveysministeriön *Kansallinen mielenterveysstrategia ja itsemurhien ehkäisyohjelma vuosille 2020–2030*-ohjelman mukaisesti. Suunnitelman toimenpiteet pyrkivät edistämään laaja-alaisesti kokonaisvaltaista hyvinvointia ja siten vahvistamaan mielenhyvinvointia suojaavia tekijöitä ja ehkäisemään sitä uhkaavia riskejä.



Kuvio 1. Siilinjärven hyvinvoinnin edistämisen painopisteet ja tavoitteet 2021–2025

## Vuosiraportin valmistelu

**Vuosikertomus 2023** on yhteenveto kuntalaisten hyvinvoinnin tilasta hyvinvointisuunnitelmassa 2021–2025 määritettyjen painopisteiden ja indikaattoreiden mukaisesti. Indikaattoritietoja tarkastellaan saatavilla olevien tilastotietojen mukaisesti viimeisiltä kahdelta vuodelta sukupuolittain sekä suhteessa Pohjois-Savon hyvinvointialueeseen, koko maahan sekä vertailukuntiin (Hollola, Kaarina, Kangasala, Kontiolahti, Pirkkala, Ylöjärvi). Lisäksi kertomuksessa kuvataan hyvinvointisuunnitelmaan asetettujen toimenpiteiden toteutumista, terveyden edistämisen aktiivisuutta ja hyte-kerrointa. Osa hyvinvointisuunnitelman toimenpiteistä on muokattu vastaamaan paremmin nykyistä tilannetta. Vuosiraportti 2023 on valmisteltu kunnan monialaisessa Hyte-ryhmässä hyvinvointikoordinaattorin johdolla. Valmistelussa on tehty tarpeen mukaan yhteistyötä eri asiantuntijoiden ja yhdistysten kanssa.

**Kotouttamissuunnitelma.** Vuosikertomukseen 2023 on yhdistetty myös kotouttamissuunnitelman 2024 päivitys. Kotouttamissuunnitelma on edellisen kerran päivitetty vuonna 2015 ja tilanne on maahanmuuton osalta muuttunut oleellisesti tämän jälkeen sekä arkielämässä että lainsäädännön näkökulmasta. Uudistunut kotouttamislaki astuu voimaan 2025, joten suunnitelmaa päivitetään uudestaan laajan hyvinvointisuunnitelman laatimisen ohessa vuonna 2025 ja se sisällytetään osaksi laajaa hyvinvointisuunnitelmaa.

Kotouttamissuunnitelman laadinta on toteutettu maahanmuuttokoordinaattorin päävastuulla yhteistyössä Hyte-ryhmän asiantuntijoiden kanssa. Suunnitelmaan sisältyy taustoitusta Siilinjärven maahanmuuttotilanteesta, lainsäädännöstä ja lain vaatimuksista kotouttamisen velvoitteista kuntia koskien. Lisäksi suunnitelmaan on laadittu tavoitteet ja toimenpiteet kotouttamisen edistämiseksi kunnassa ja yhteistyön tekemisestä muun muassa hyvinvointialueen kanssa. Kotouttamissuunnitelma on hyvinvointiraportin liitteenä 10.

## 2. Katsaus kuntalaisten hyvinvoinnin tilaan

### Väestö ja elinvoima

Siilinjärveläisen väestön perustietoja on koottu taulukkoon 1. Siilinjärvellä asuvien määrä on 21 300 (31.12.2023, ennuste). Vuonna 2021 lasketun väestöennusteen mukaan siilinjärveläisten määrä tulee hieman laskemaan vuoteen 2030 mennessä (ennuste 20 136). Kunnan väestöllinen huoltosuhde oli vuonna 2022 70 (2021:70) (koko maa 62). Huoltosuhde kuvastaa alle 15-vuotiaiden ja 65-vuotta täyttäneiden suhteellista määrää verrattuna työikäiseen väestöön (15–64-vuotiaat). Siilinjärvellä huoltosuhde kasvaa väestön ikääntyessä (2019:68). Taloudellinen huoltosuhde on 130,5 ja se kertoo kuinka monta työvoiman ulkopuolella olevaa ja työtöntä on sataa työllistä kohti. Taloudellinen huoltosuhde on Siilinjärvellä koko maan keskitasoa.

Siilinjärveläisistä perheistä 41,6 % oli lapsiperheitä (2021:41,8). Yhden hengen asuntokuntia kaikista asuntokunnista oli vuonna 2022 36,2 % (2021:35,5). Kunnan yleinen pienituloisuusaste (2021:8,6; 2022:8,4) sekä lasten pienituloisuusaste (2021:8,2; 2022:7,1) ovat taittuneet laskuun vuodesta 2021 vuoteen 2022. Pitkäaikaisesti toimeentulotukea saavia lapsiperheitä on Siilinjärvellä vähän verrattuna maan keskitasoon ja Pohjois-Savon keskitasoon (Taulukko 1).

Koulutustasomittaimen mukaan siilinjärveläisten koulutustaso on koko maan keskiaroa korkeampi (2022:404, koko maa:391). Koulutuksen ulkopuolelle jääneiden 17–24-vuotiaiden nuorten osuus on naisilla kasvanut (2021:6,9 %; 2022:7,7 %) ja miehillä laskenut (2021:7,2 %; 2022:5,9 %). Kokonaisuutena koulupudokkaiden osuus on hieman laskenut (2021:7,1 %; 2022:6,6 %). Tilanne vaatii seuraamista ja puuttumista juurisyihin esimerkiksi tyttöjen mielen-terveyden haasteisiin. Nuorisotyöttömien (18–24 v.) (2021:12,3 %; 2022:12,4 %) osuus on pysynyt samana. Toimeentulotukea pitkäaikaisesti saaneiden 18–24-vuotiaiden osuus (2021:3 %; 2022:3,3 %) on hieman kasvanut.

Työllisiä väestöstä oli vuonna 2022 43,4 % (2021:43,4 %) ja työttömyysprosentti oli joulukuussa 2023 9,2 % (2022:7,6 %) (Ely 2023). Työttömien osuus on kasvanut 21 % vuoden 2022 joulukuuhun verrattuna. Toimeentulotukea pitkäaikaisesti saaneiden 25–64-vuotiaiden osuus on tasaisesti kasvanut vuodesta 2020 vuoteen 2022 (2020: 1,3 %; 2021:1,5 %; 2022:1,7 %) mutta samaan aikaan vaikeasti työllistyvien 15–64-vuotiaiden määrä on hieman laskenut (2021:3,7 %; 2022:3,1 %; 2023:3,1 %).

Taulukko 1. Väestön perustietoja Siilinjärvellä verrattuna Pohjois-Savon ja koko maan lukuihin, 2022.

	Siilinjärvi	Pohjois-Savo	Koko maa
<b>Väestörakenne</b>			
Väestö 31.12.	21232	247689	5563970
Väestöennuste 2030	20136	239850	5598821
Syntyvyys (Yleinen hedelmällisyysluku)	43,4	38,2	39,2
0–17-vuotiaat, % väestöstä	23	17,1	18,4
75 vuotta täyttäneet, % väestöstä	10	12	10,8
Väestöennuste 2030, 75 vuotta täyttäneet, % väestöstä	14,9	16,5	14,1
Ulkomaalaistaustaiset / 1000 asukasta	16,2	37,9	91,3
Taloudellinen huoltosuhde	130,5	144,2	129,6
Koulutustasomittain	403,7	371,5	391,2
<b>Väestön sosioekonominen asema</b>			
Työttömät, % työvoimasta	6,5	9,5	9,5
Pitkäaikaisyöttömät, % työvoimasta	2,4	3,9	3,6
Vaikeasti työllistyvät (rakennetyöttömyys), % 15–64-vuotiaista	3,1	4,7	4,5
Nuorisotyöttömät, % 18–24-vuotiaista	12,4	13	11,3
Yhden vanhemman perheet, % lapsiperheistä	19,7	23	23,6
Toimeentulotukea pitkäaikaisesti saaneet lapsiperheet, % lapsiperheistä	1	2,2	2,6
<b>Väestön sairastavuus</b>			
Sairastavuusindeksi, ikävakioiden*	111,6	136,1	100
Työkyvyttömyysindeksi, ikävakioiden	115,9	140,6	100
Menetetetyt elinvuodet (PYLL) ikävälillä 0–80 vuotta / 100 000 asukasta	4945	6307	5745

\*Sairastavuusindeksiä ei ole päivitetty vuoden 2019 jälkeen. Lähde: Sotkanet

## Lasten ja nuorten hyvinvointi

### Lapset

Valtaosa alakouluikäisistä lapsista on tyytyväisiä omaan elämäänsä (85 %). Pojat ovat tyytyväisempiä kuin tytöt (pojat 93,0 %; tytöt 78,7 %) ja tytöissä tyytyväisten osuus on laskenut (2023 78,7 %; 2021 87,0 %). Alakouluikäiset kokevat terveydentilansa suhteellisen hyväksi mutta etenkin tytöistä niiden osuus on kasvanut, jotka kokevat terveydentilansa keskinkertaiseksi tai huonoksi (2023 13,0 %; 2021 10,4 %). Suurimmalla osalla alakouluikäisistä lapsista on jokin harrastus (91 %) ja harrastamisen Suomen mallin kerhoja tarjotaan lähes jokaisella peruskoululla.

Etenkin tyttöjen pahoinvointi on lisääntynyt. Vähintään lievää ahdistusoireilua on kokenut kolmannes tytöistä (2023: 34,3 %; 2021: 23,4 %). Lastenpsykiatrian käyntimäärät ovat jatkaneet kasvua (2022:302, 2021:270). Lasten pahoinvointia heijastelee myös lisääntyneet lastensuojeluilmoitukset (2022: 8,4 %, 2021:7,8 %).

Lasten fyysinen toimintakyky Move-testien mukaan on 5. luokkalaisilla pysynyt viime vuodet samalla tasolla (2023: 32,3, 2022:32,7, 2021:31). Fyysinen toimintakyky on Move-testin

mukaan etenkin pojilla toimintakykyä kuluttavalla tai haittaavalla tasolla. Lasten ylipainon ja lihavuuden yleistymisen on hieman tasaantunut ja jopa laskenut 2–16-vuotiailla (Liite 5).

### **Nuoret**

Yläkouluikäisten tyttöjen tyytyväisyys omaan elämään on laskenut (2023: 47,5 %; 2021: 59,8 %). Tytöt tuntevat itsensä useammin yksinäiseksi kuin pojat (tytöt 24,9 %, pojat 6,6 %), tytöt eivät koe pystyvänsä vaikuttamaan oman elämänsä kulkuun yhtä paljon kuin pojat (tytöt 64,2 %; pojat 82,9 %) ja tytöillä on poikia useammin kohtalaista tai vaikeaa ahdistusta (tytöt 37,3 %; pojat 6,8 %).

Valtaosa nuorista harrastaa jotain viikoittain, ja vähintään tunnin päivässä liikkuvien osuus on noin kolmannes. Yläkoululaisista tytöistä puolet ilmoittaa, ettei syö koululounasta päivittäin. Sen sijaan pojista jättää lounaan syömättä vain viidennes. Yläkouluikäisten fyysinen toimintakyky Move-testin mukaan on pysynyt ennallaan sekä tytöillä että pojilla. Kolmannes ikäluokasta omaa heikon fyysisen toimintakyvyn.

Yläkoululaisissa raittiiden nuorten määrä on lisääntynyt (2023: 68,3 %; 2021: 62,6 %) ja muutosta selittää etenkin raittiiden poikien määrän lisääntyminen. Lukiolaisista 1. ja 2. vuosikurssin opiskelijoista raittiiden määrä taas on vähentynyt (2023: 46,7 %; 2021: 59,8 %). Lukiolaisista kolmannes kokee usein, että pitäisi viettää aikaa muutoin kuin netissä. Tytöistä näin kokee puolet.

## **Työikäisten ja ikääntyneiden hyvinvointi**

Mielenterveyden haasteet eivät ole ainoastaan nuorten ongelma, vaan ne nousevat esille myös työikäisten hyvinvoinnin ongelmissa. Mielenterveys- ja käyttäytymishäiriöiden vuoksi sairauspäivärahaa saavien 25–64 v. määrä (2022:41,4; 2021:35,8) on nousussa. Iäkkäillä eli yli 75 vuotta täyttäneillä psykiatrian laitoshoidon hoitopäivät ovat lisääntyneet (2022:78,8; 2021:33,1). Avioerojen määrä 25–64-vuotiailla on koko Suomen ja Pohjois-Savon keskiarvoa korkeampi (2022:18,2).

Miesten koulutuksen ulkopuolelle jäävien osuus on laskenut (2022:5,9; 2021:7,2) mutta naisten kasvanut (2022:7,7; 2021:6,9). Toimeentulotukea pitkäaikaisesti saavien 25–64-vuotiaiden osuus on Pohjois-Savon keskiarvoa ja koko maan keskiarvoa pienempi (2022: 1,7 %).

Hieman yli puolet 75 vuotta täyttäneistä asuu yksin (51,5 %). Säännöllisen kotihoidon asiakkaana 75 vuotta täyttäneistä on 15,3 %, mikä on Pohjois-Savon keskitasoa mutta huomattavasti enemmän kuin Siilinjärven vertailukunnissa. Kaatumisiin ja putoamisiin liittyvät hoitajaksot 65-vuotta täyttäneillä ovat vähentyneet mutta ne ovat silti Pohjois-Savon keskiarvoa ja vertailukuntia korkeammalla tasolla (2022:330, 2021:350).

## Katsaus siilinjärveläisten hyvinvointiin



70

**Huoltosuhte**

(2021:70) →



8,4 %

**Pienituloisuusaste**

(2021:8,6) →



6,6 %

**Koulutuksen ulkopuolelle jääneiden 17–24 v. osuus**

(2022: 7,1) →



29,6 %

**Pitkäaikaistyöttömät**

(2021: 36,0 %) ↓



68,3 %

**Raittiiden osuus 8.–9.**

**lk:n oppilaista** (2021: 62,6 %) ↑



412

**65 v. täyttäneiden naisten kaatumiset**

(2021: 449) →



41,4

**Mielenterveysperusteisesti sairauspäivärahaa saaneet 25–64-vuotiaat**

(2021: 35,8) ↑



1249

**Nuorisopsykiatrian avohoitokäynnit**

(2021: 1388) ↓



302

**Lasten psykiatrian käyntimäärät** (2021: 270) ↑

  
**SIILINJÄRVI**  
SYDÄN SEN SANOO



32,3 %

**5. lk. lasten fyysinen toimintakyky kuluttavalla tai haittaavalla tasolla**

(2022: 32,7) →



31 %

**8. lk. lasten fyysinen toimintakyky kuluttavalla tai haittaavalla tasolla**

(2022: 30,8 %) →



### 3. Asetettujen tavoitteiden ja toimenpiteiden toteutuminen vuonna 2022



#### Mahdollisuus mielekkääseen arkeen

#### Tavoite 1. Kuntalaiset kokevat olevansa osa yhteisöjä



Kouluissa käytössä Hyvän mielen taitomerkki®



Tapaamon tila on säilynyt hankkeen jälkeen kuntalaisten kohtaamispaikkana



Järjestö- ja toimijafoorumin toiminta on vakiintunut



Koulun nuorisotyöntekijä aloittanut hankerahoituksella

#### Tavoite 2. Voimavarat itsestä ja läheisistä huolehtimiseen

2

Varhaiskasvatuksessa työskentelevää perheohjaajaa

11320

Kohtaamista Perheentalolla

81

Nuorta aikuista valmennuksessa Siilin nuoret -hankkeen aikana



Tehokuntosali- ja matalan kynnyksen ryhmät kaatumisten ehkäisyssä



PAKKA-ostokokeiden koeostot: 75 % epäonnistui

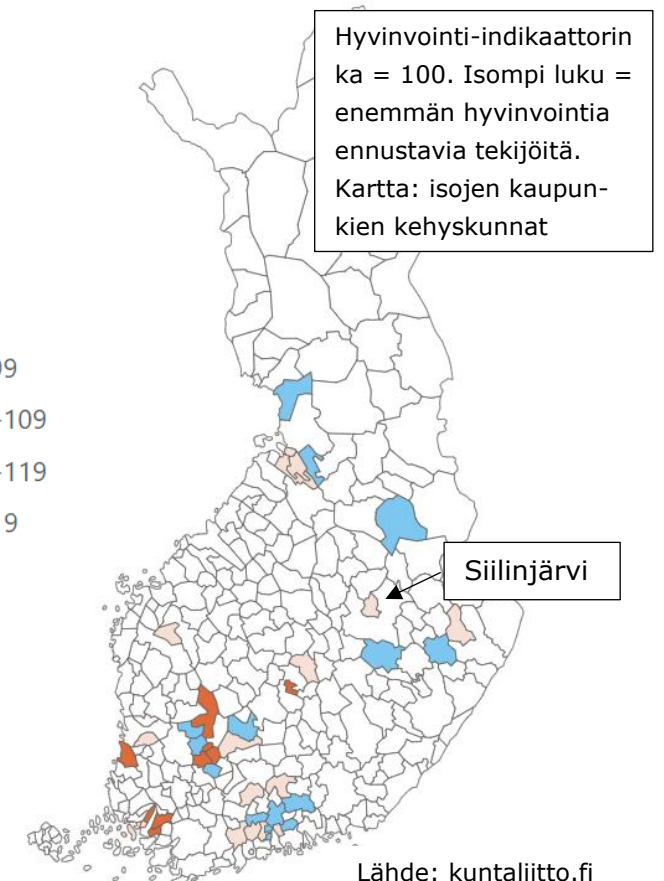


Mielenterveysperusteiset poissaolot kunnan työntekijöillä vähentyneet

#### Hyvinvointi-indikaattori 2022

Hyvinvointi-indikaattorin ka = 100. Isompi luku = enemmän hyvinvointia ennustavia tekijöitä. Kartta: isojen kaupunkien kehyskunnat

- 3. 90-99
- 4. 100-109
- 5. 110-119
- 6. > 119



**Taulukko 2.** Tavoitteen 1. *Kuntalaiset kokevat olevansa osa yhteisöjä* -toteuttaminen vuonna 2023<sup>i</sup>

Toimenpiteet	Toteutus: 2023	23	22	21
Yksinäisyyden ehkäiseminen: yksinäisyyden tunnistamisen ja puheeksi ottamisen vahvistaminen	<ul style="list-style-type: none"> <li>Yksinäisyyden tunnistaminen ja ehkäisy ovat osa opiskeluhoitoa sekä nuorisotyötä. Myös etsivä nuorisotyö, nuorten ohjaus ja neuvonta sekä avoin pienryhmätoiminta toimivat osaltaan yksinäisyyden tunnistamisessa ja ehkäisyssä. Koulujen tunne- ja vuorovaikutustaitojen opetus tukee yksinäisyyden ehkäisyä. Kouluissa on ollut erilaisia kokeiluja yksinäisyyden vähentämiseksi, esimerkiksi välitunnin kaveripenkki.</li> </ul>			
Viestinnän vahvistaminen: yksinäisyyden tunnistaminen ja ehkäiseminen	<ul style="list-style-type: none"> <li>Yksinäisyyden tunnistaminen on osa opiskeluhoitoa</li> </ul>			
Vapaaehtoistoiminnan kehittäminen (mm. <i>Ospa</i> -hankkeen kautta)	<ul style="list-style-type: none"> <li>Toimijafoorumien kokoontumiset <i>Tapaamo</i>-tilassa vahvistivat järjestöjen välistä yhteistyötä ja hankesuunnittelua. Myös maakunnallinen järjestöneuvosto toi infoa yhdistyskentälle.</li> </ul>			
Kuntalaisten yhteisöllisyyden ja kohtaamisen tukeminen yhteistyössä järjestöjen kanssa mm. <i>Tapaamo</i> -hankkeen sekä <i>Kulttuuriyhdyshenkilö</i> toiminnan kautta	<ul style="list-style-type: none"> <li><i>Tapaamo</i>-tila jäi hankeajan jälkeen yhdistystoimijoiden käyttöön. Tilassa pidettiin keskimäärin kymmenen eri tilaisuutta viikossa (esim. <i>Savonetti</i>, <i>SPR</i>, <i>Omakotiyhdistys</i>, <i>eläkejärjestöt</i>). Tilaa hyödynnettiin myös koulutus-tilana.</li> <li>Yhteisöllisyyttä vahvistivat myös moninaiset tapahtumat ja tilaisuudet, joita järjestettiin yhteistyössä yhdistysten, järjestöjen ja seurakunnan kanssa.</li> </ul>			
Tunne- ja vuorovaikutustaitojen vahvistaminen: lapset, nuoret, vanhemmat, ammattilaiset (esim. <i>Pro koulu</i> , <i>Hyvän mielen taitomerkki</i> )	<ul style="list-style-type: none"> <li>Kouluissa on ollut käytössä Hyvän mielen taitomerkki ja muita tunne- ja vuorovaikutus oppimateriaaleja. Vuoden 2023 aikana tehtiin esiopetukseen ja kouluun turvataitoreppu.</li> <li>Ehkäisevän päihdetyön Hyvän elämän eväät-oppitunnit pidettiin 4.lk ja 6.lk oppilaille.</li> <li>Varhaiskasvatuksen henkilöstöä on koulutettu lasten tunne- ja vuorovaikutustaitojen tukemiseen liittyen.</li> </ul>			
Lasten ja nuorten koulu yhteisöön sitoutumisen vahvistaminen (esim. Sitouttava koulu yhteisö ja koulunuorisotyön kehittämishankkeet, opiskeluhoito)	<ul style="list-style-type: none"> <li>Koululäsnäolo-käsikirja jalkautettu käyttöön 1.8.2023 lähtien sivistyslautakunnan päättämällä tavalla.</li> <li>Koulunuorisotyön (knt) hanketyöntekijä aloitti 03/23 keskittyen etenkin Ahmon yläkoululla tehtävään työhön ja ukrainalaisten nuorten kotouttamiseen. Suininlahden knt on jatkossa kehityskohteena. Knt:tä vahvistavat myös kunnan ja seurakunnan nuorisotyöntekijät.</li> </ul>			

Vertais- ja ryhmämuotoisen toiminnan vahvistaminen	<ul style="list-style-type: none"> <li>Sateenkaari-iltoja järjestettiin nuorisotalolla ja muutaman kerran kohtavassa kahvilatoiminnassa. Taloiltoja järjestettiin syksyllä kerran kuussa ja niihin osallistui keskimäärin 40 ala- ja yläkoululaista.</li> <li>Etsivä nuorisotyö järjesti erilaista pienryhmätoimintaa. Ryhmät kokoontuivat kukin n. kerran viikossa ja kussakin ryhmässä kävi 3–8 henkilöä.</li> </ul>			
Sosiaalisesti turvallisen elinympäristön vahvistaminen, mm. koulukiusaamisen ehkäisy ja jälkihoidon edelleen vahvistaminen, yhdenvertaisuuden ja tasa-arvon edistäminen	<ul style="list-style-type: none"> <li>Kiusaamisen puuttumista ja sen ehkäisyä jatkettu vuoden 2022 mallin mukaisesti. Kouluterveyskyselyn 2023 perusteella kiusaaminen on vähentynyt Siilinjärven yläkouluissa.</li> </ul>			

<sup>i</sup> Värikoodit: vihreä – toteutunut hyvin, keltainen – toiminta käynnistynyt / toteutuu kesinkertaisesti, punainen – toiminta ei vielä käynnistynyt / toteutuu heikosti; <sup>ii</sup> Toimenpidettä on täsmennetty; \* Toimenpide osa Lasten ja nuorten hyvinvointisuunnitelmaa

**Taulukko 3.** Tavoitteen 2. Voimavarat itsestä ja läheisistä huolehtimiseen: **toimintakyky ja voimavarat** -toteuttaminen vuonna 2023<sup>i</sup>

Toimenpiteet	Toteutus: 2023	23	22	21
Erityistä tukea tarvitsevien tunnistaminen, kuuleminen, kohtaaminen ja tukeminen	<ul style="list-style-type: none"> <li>• Erityisopetusresurssia vahvistettu lv. 23–24 alusta lukien mikä on tuonut parannusta erityistä tukea tarvitsevien tukemiseen perusopetuksessa.</li> <li>• Koulujen työntekijöistä koulutettu työpareja Nepsy-asiantuntijoiksi. Ko. työparit kouluttaneet muita koulujen työntekijöitä.</li> <li>• Varhaiskasvatuksessa koulutettu Nepsy-asiantuntijoita.</li> </ul>			
Vaikeasti työllistyvien nuorten arjen ja toimintakyvyn tukeminen kuntoutuksen ja työllistymisen edistämiseksi <i>Siilin nuoret</i> -hankkeen kautta	<ul style="list-style-type: none"> <li>• Siilin Nuoret -hanke päättyi 31.7.23. Hankkeessa edistettiin koulutuksen ja työelämän ulkopuolella olevien 16–29-v. nuorten työllisyyttä ja kiinnittymistä tukitoimiin ja heille suunnattuihin palvelupolkuihin. Hanke täydensi kuntakokeilun ja kunnan palveluita ja rakensi osaltaan saman katon alla toimivaa matalan kynnyksen ohjaus- ja neuvontapalvelua (233 yhteydenottoa), johon pystyi tulemaan ilman ajanvarausta. 81 nuorta kiinnittyi valmennukseen ja heistä 50 % opiskelu- tai työelämään.</li> <li>• Hankkeen aikana ryhmävalmennuksiin osallistui 55 nuorta. Ohjaus- ja neuvontapalvelujen koordinoimisiin 13 eri informaatiotilaisuuteen osallistui yhteensä 1162 henkilöä.</li> <li>• Hankkeen jälkeen Vamos jatkaa Siilinjärvellä startti- ja yksilövalmennusta.</li> </ul>			
<i>Nuoret pystyy</i> -hankkeen hyvien käytäntöjen tunnistaminen ja juurruttaminen	Hanke on päättynyt.			
Ikääntyneiden voima- ja tasapainoharjoittelun tukeminen toimintakyvyn tukemiseksi ja kaatumisten ehkäisemiseksi	<ul style="list-style-type: none"> <li>• Tehokuntosaliryhmät toteutuivat omana toimintana sekä osin ostopalveluna hankerahoituksen kautta. Hankerahoitus mahdollisti kolmen uuden ryhmän toteutuksen. Säännöllinen matalankynnyksen ryhmätoiminta oli käynnissä.</li> </ul>			
Lasten ja nuorten ruokakasvatuksen vahvistaminen kouluissa ja kotona (mm. <i>Makuaakkoset, Kouluruokadiplomi</i> )	<ul style="list-style-type: none"> <li>• Ruokakasvatustyöryhmä varhaiskasvatuksessa jatkaa toimintaansa</li> </ul>			

<sup>i</sup> Värikoodit: vihreä – toteutunut hyvin, keltainen – toiminta käynnistynyt / toteutuu keskinertaisesti, punainen – toiminta ei vielä käynnistynyt / toteutuu heikosti; <sup>ii</sup> Toimenpidettä on täsmennetty; \* Toimenpide osa Lasten ja nuorten hyvinvointisuunnitelmaa

**Taulukko 4.** Tavoitteen 2. Voimavarat itsestä ja läheisistä huolehtimiseen: **perheet ja vanhemmuus** -toteuttaminen vuonna 2023<sup>i</sup>

Toimenpiteet	Toteutus: 2023	23	22	21
Vanhemmuuden ja perheiden tukeminen (mm. monialaiset vanhempainillat ja kuntakohtainen vanhempainoimintamalli)	<ul style="list-style-type: none"> <li>Osalla kouluista on järjestetty monialaisia vanhempainiltoja, lisäksi huoltajille on tiedotettu Wilman kautta HVA:n järjestämistä verkkovälitteisistä monialaisista vanhempainilloista.</li> <li>Kuntakohtainen vanhempainoimintamalli on käynnistymässä. Yhteistyötä tehostamaan aloitettu yhteistyö myös Lämmin vanhemmuus -hankkeen kanssa (EHYT ry)</li> <li>Varhaiskasvatuksessa toimii kaksi perheohjaajaa.</li> </ul>			
<i>Lapset puheeksi</i> -menetelmän käytön vahvistaminen ja vakiinnuttaminen <sup>ii</sup>	<ul style="list-style-type: none"> <li>Varhaiskasvatuksen perheohjaajilla on lapset puheeksi- malli käytössä</li> </ul>			
Lapsiperheiden osallisuuden, yhteisöllisyyden ja vertaistuen vahvistaminen (mm. perheentalo-toiminta)	<p>Siilinjärven Perheentalo, Huoltoliitto ry järjestää lapsiperheiden kohtaamispaikkatoimintaa Siilinjärvellä. Vuonna 23 toiminnassa oli kohderyhmän kohtaamiskertoja yhteensä 11 380. Tarkempi tilastointi luettavissa Perheentalon vuosiraportista.</p> <p>Siilinjärven Perheentalo ja Siilinjärven kunta ovat tehneet v. -23 yhteistyötä lapsiperheiden työryhmässä. Yhdessä organisoitiin Pohjois-Savon koillisen hyvinvointialueen lapsiperhe/nuorten kohtaamispaikkatoimintaa kutsumalla koolle kohtaamispaikkatoimijoiden työntekijöitä. Verkosto kokoontui kahdesti ja sen toiminta perustuu yhteisöllisyyteen sekä kiertävään koollekutsuntaan. Verkostossa käsitellään ajankohtaisia teemoja sekä edistetään perhekeskustointia ja verkoston kehittämistä.</p>			
Vahvistetaan lähisuhdeväkivallan uhan varhaista tunnistamista, puheeksiottamista ja lähisuhdeväkivallan ehkäisyä ( <i>Lähisuhdeväkivallan puheeksiotto ja kartotus</i> , THL; MARAK-toiminta) <sup>ii</sup>	—			

<sup>i</sup> Värikoodit: vihreä – toteutunut hyvin, keltainen – toiminta käynnistynyt / toteutuu kesinkertaisesti, punainen – toiminta ei vielä käynnistynyt / toteutuu heikosti; <sup>ii</sup> Jatkossa toimenpiteen toteuttamisen päävastuu ja seuranta on hyvinvointialueella ja toimenpidettä ei seurata vuoden 2022 jälkeen;

**Taulukko 5.** Tavoitteen 2. Voimavarat itsestä ja läheisistä huolehtimiseen: **mielenterveys** -toteuttaminen vuonna 2023<sup>i</sup>

Toimenpiteet	Toteutus: 2023	23	22	21
Mielen hyvinvoinnin haasteiden varhainen tunnistaminen ja puheeksi ottaminen tarvittaessa koko perhe ja läheiset huomioon ottaen	<ul style="list-style-type: none"> <li>Koulutoimessa käynnissä yhteisöllisen opiskeluhuollon hanke, joka keskittyy yhteisöllisen opiskeluhuollon kautta mielen hyvinvoinnin edistämiseen.</li> <li>Työelämän ulkopuolella oleville mielenterveys- ja päihdekuntoutujille järjestetty 2 valmennus kertaa yhteistyössä Mieliteko-hankkeen kanssa.</li> </ul>			
Ammattilaisten osaamisen vahvistaminen: mielenterveyden ensiapu -koulutukset	<ul style="list-style-type: none"> <li>Osa esihenkilöistä on käynyt Mielenterveyden ensiapukoulutuksia. Opettajille, seurakunnan ja nuorisotyön työntekijöille koulutusta päihteiden käytön tunnistamisesta ja perusopetuksen päihdeohjelman toteuttamisesta.</li> <li>Oppilaitosyhteistyönä varhaiskasvatukseen tehty media- ja päihdekasvatuskansiot.</li> <li>Päihdetoimintamalli Vuorelan nuorisotalolle.</li> </ul>			
Lasten ja nuorten mielenhyvinvoinnin varhainen tukeminen ja hoito: jalkautuvat psykiatriset sairaanhoitajat oppilaitoksiin ( <i>Tu/Sote</i> -hanke) <sup>ii</sup>	—			
Hyvän mielen kunta -tarkistuslistan käyttöönotto ja toiminnan kehittäminen sen mukaisesti ( <i>Hyvän mielen kunta</i> -hanke)	<ul style="list-style-type: none"> <li>Siilinjärvi on ollut mukana Hyvän mielen kunta -hankkeessa, missä on muokattu Hyvän mielen kunta -tarkistuslistaa, työkalupakkia sekä johtamisen mallia vastaamaan paremmin kuntien tarpeita. Hyvän mielen kunta -tarkistuslista otetaan käyttöön laajan hyvinvointikertomuksen laadinnassa.</li> </ul>			

<sup>i</sup> Värikoodit: vihreä – toteutunut hyvin, keltainen – toiminta käynnistynyt / toteutuu kesinkertaisesti, punainen – toiminta ei vielä käynnistynyt / toteutuu heikosti; <sup>ii</sup> Jatkossa toimenpiteen toteuttamisen päävastuu ja seuranta on hyvinvointialueella ja toimenpidettä ei seurata vuoden 2022 jälkeen

**Taulukko 6.** Tavoitteen 2. Voimavarat itsestä ja läheisistä huolehtimiseen: **päihteet** -toteuttaminen vuonna 2023<sup>i</sup>

Toimenpiteet	Toteutus: 2023	23	22	21
Mielen hyvinvoinnin haasteiden ja päihteiden käytön varhainen tunnistaminen ja puheeksi ottaminen (ml. haitallinen pelaaminen ja ryhmäilmiöt)	<ul style="list-style-type: none"> <li>Päihteiden käytön varhainen tunnistaminen on osa kunnan sisäistä ja ulkoista toimintaa (mm. kunta työnantajana, työllisyyspalvelut, nuorisotyö, oppilaitokset). Koulutuksia on järjestetty opettajille, seurakunnan ja nuorisotyön työntekijöille.</li> </ul>			
PAKKA-toimintamallin toteuttaminen	<ul style="list-style-type: none"> <li>Ostokokeet suoritettiin keväällä 2023 yhteistyössä Kuopion kanssa; tulokset paransivat edellisestä huomasti. Elinkeinoelämälle järjestettiin PAKKA-koulutusta ikärajavallonnasta. Koeostoja tehtiin 40, joista 9 onnistunutta, eli 75 % koeostoista ei onnistunut.</li> </ul>			
Ehkäisevän päihdetyönsuunnitelman laatiminen ja toteuttaminen	<ul style="list-style-type: none"> <li>Perusopetuksen päihdeohjelma päivitetty 10/23.</li> <li>Kouluilla ehkäisevää päihdetyötä tehty perusopetuksen EPT suunnitelman mukaan</li> <li>Yläkouluilla toteutettiin MAD (Music Against Drugs) päätöstapahtuma 5/23 suunnitellusti</li> <li>Hyvän elämän eväät -oppitunnit alakoululaisille.</li> </ul>			

<sup>i</sup> Värikoodit: vihreä – toteutunut hyvin, keltainen – toiminta käynnistynyt / toteutuu kesinkertaisesti, punainen – toiminta ei vielä käynnistynyt / toteutuu heikosti; <sup>ii</sup> Toimenpide täsmennetty vastaamaan paremmin kunnan lakisääteisiä tehtäviä; \* Toimenpide osa Lasten ja nuorten hyvinvointisuunnitelmaa



## Hyvinvointia ja osallisuutta tukevat palvelut

### Tavoite 3. Rakenteet ja palvelut tukevat hyvinvointia

- ✓ Hyvinvointijaos aloitti toimintansa 1.1.2023
- ✓ Ensimmäiset hyte-neuvottelut kuntien ja hva:n kesken käyty
- ✓ Kunnan, seurakunnan ja yhdistysten välisenä yhteistyönä järjestettiin tapahtumia (mm. iltatorit, Pikku-Marja)
- ✓ Uudistettu EVA-lomake ja ohje käyttöön
- ✓ Matalankynnyksen palveluiden kehittäminen  
Siilin nuoret -hanke & Perheentalo

### Tavoite 4. Mahdollisuus osallistua ja vaikuttaa



SIILINJÄRVEN ENSIMMÄINEN OSALLISTUVAN BUDJETOINNIN TOTEUTUS VIETIIN LÄPI



LAPSIPARLAMENTIN OMA OSALLISTUVAN BUDJETOINNIN TOTEUTUS



SIILINJÄRVI-SOVELLUKSEN LATAUKSISSA YLITETTIIN 5000



USEITA KUNTALAISKYSELYITÄ KUNTALAISTEN KUULEMISEEN

**70,2 %**

ÄÄNESTYSAKTIIVISUUS EDUSKUNTAVAALEISSA  
(2019: 70,0 %)



**6906**  
(2022: 6 519)



**1971**  
(2022: 1 605)

**SIILINJÄRVI**  
-sovellus

**4763**  
(2022: 3 493)



**Taulukko 7.** Tavoitteen 3. *Rakenteet ja palvelut tukevat hyvinvointia* -toteuttaminen vuonna 2023<sup>i</sup>

Toimenpiteet		23	22	21
Toiminnallisen tasa-arvo ja yhdenvertaisuussuunnitelman laatiminen ja toteuttaminen	<ul style="list-style-type: none"> <li>Toiminnallinen tasa-arvo ja yhdenvertaisuussuunnitelma hyväksyttiin valtuustossa 2022. Sen toteuttaminen on aloitettu.</li> </ul>			
Hyte-toiminnan organisoinnin ja eri toimijoiden roolin ja tehtävien täsmentäminen yhteistyössä hyvinvointialueen kanssa	<ul style="list-style-type: none"> <li>Hyvinvointijaos aloitti 1.1.2023 kokoontuen 5 kertaa vuonna -23. Jaos käsittelee mm. hyvinvoinnin edistämisen suunnitelmat, raportit ja jakaa järjestöavustukset.</li> </ul>			
Yhdyspintojen ja yhteistyön paikkojen tunnistaminen ja yhteistyöstä sekä tehtävistä sopiminen (ml. palvelupolut) kunnan ja hyvinvointialueen toimijoiden sekä 3. sektorin kanssa	<ul style="list-style-type: none"> <li>Arjen ilo ja tuki -projektissa (RRP-hanke) tuotetaan pohjoissavolainen hyvinvoinnin ja terveyden edistämisen palvelukonsepti, joka parhaimmillaan lisää asukkaiden kokemaa hyvinvointia, terveyttä, turvallisuutta ja osallisuutta sekä hyvinvointialueen, kuntien, järjestöjen ja muiden yhteisöjen yhteistyötä. Palvelukonseptin kehittämisessä huomioidaan erityisesti haavoittuvassa asemassa olevat asiakasryhmät. Kunta on ollut mukana palvelukonseptin kehittämisessä.</li> <li>Etsivä nuorisotyö teki yhteistyötä mm. TUVAn kanssa järjestäen pienryhmätoimintaa (mm. Äijä-kerho kokoontui viikoittain nuoristalolla)</li> </ul>			
Ennakkovaikutusten arvioinnin (EVA:n) vahvistaminen ja toteutuksen seuranta	<ul style="list-style-type: none"> <li>Vaikutusten ennakoarvioinnin uudistettu lomake otettiin käyttöön 2023.</li> <li>Eva-prosessien toteutumista seurataan puolivuositain suoraan pöytäkirjoista. Raportointi kunnan hyte-työryhmälle sekä johtoryhmälle.</li> </ul>			
Matalankynnyksen ja jalkautuvan toiminnan tarpeen kartoittaminen ja toteuttaminen <i>Siilin nuoret</i> -hankkeen kautta	<ul style="list-style-type: none"> <li>Matalan kynnyksen kohtaavaa nuorisotyötä järjestettiin kesällä jalkautuvana, autolla toteutettuna nuorten kohtaamisena ja talvella kahvilatoimintana. 13–18-vuotiaita nuoria kohdattiin keskimäärin 10–25 / ilta</li> <li>Uutena kesätyökokeiluna organisoitiin Pafe-Cafe, nuorisotyön kesäkahvila/pakettiauto.</li> <li>II-asteen oppilaitoksilla on ollut nuorisotyöllistä ammattilaiskohtaamista</li> <li>Vauhti-hanke kokoontui Vuorelan nuoristalolla, korvaten Hanaa -hankkeen ryhmätoiminnan. Erityisen tuen nuorille suunnattu ryhmätoiminta jäi vähäiseksi.</li> </ul>			
Monitoimijaisen kohtaamispaikkatoiminnan vahvistaminen (ml. kunta, 3. sektori, seurakunnat, hyvinvointialue)	<ul style="list-style-type: none"> <li>Hyvinvointialueelle siirtyneiden vanhus- ja vammaispuolen yksiköiden kanssa jatkettiin keskustelua viriketoiminnan tarjoamisesta palvelukeskuksiin. Toiminta jäi vähäiseksi.</li> <li>Tapaamalla jatkettiin yhdistystoimijoiden keskinäisen verkostoitumisen edistämistä. Toimijafoorumi kokoontui n. kerran / 2 kk verkoston itsensä organisoimana.</li> <li>Seurakunnan, kunnan ja järjestötoimijoiden välistä yhteistyötä jatkettiin mm. Iltatorien (4) ja tapahtumien yhteistoteuttamisessa.</li> </ul>		-	-

<sup>i</sup> Värikoodit: vihreä – toteutunut hyvin, keltainen – toiminta käynnistynyt / toteutuu kesinkertaisesti, punainen – toiminta ei vielä käynnistynyt / toteutuu heikosti; \* Toimenpide osa Lasten ja nuorten hyvinvointisuunnitelmaa

**Taulukko 8.** Tavoitteen 4. *Mahdollisuus osallistua ja vaikuttaa* -toteuttaminen vuonna 2023<sup>i</sup>

Toimenpiteet	Toteutus: 2023	23	22	21
Osallistavien toimintatapojen tunnistaminen, kokeileminen ja käyttöön ottaminen	<ul style="list-style-type: none"> <li>Lasten vaalin valmistelu vuoden 2024 presidentin vaalien yhteyteen.</li> <li>Osallistuvan budjetoinnin prosessin läpivienti.</li> </ul>			
- kuntalaiskyselyiden systemaattinen toteuttaminen eri teemoista esim. joka 2. vuosi	<ul style="list-style-type: none"> <li>Vuoden 2023 toteutettiin useita kuntalaiskyselyitä mm. nuoriso- ja kulttuuritoimen, kirjaston ja kansalaisopiston yhteinen kulttuurikysely, ruokapalveluiden asiakastyytyväisyyskysely kouluille sekä koulujen ja varhaiskasvatuksen asiakaskyselyt.</li> </ul>			
- vaikuttaminen Siilinjärvi-sovelluksen kautta	<ul style="list-style-type: none"> <li>Sovelluksen latauksia yli 5 000. Liikuntapaikat lisätty sovellukseen saadun palautteen pohjalta.</li> </ul>			
- lapsiparlamentti toiminnan vakiinnuttaminen	<ul style="list-style-type: none"> <li>Lapsiparlamentti kokoontui keväällä 2023 ja valitsi koulujen osallistavan budjetoinnin toteutettavan hankkeen.</li> </ul>			
- nuorisovaltuuston toiminnan vahvistaminen	<ul style="list-style-type: none"> <li>Uudet nuorisovaltuuston jäsenet valittu 01/23. Nuorisovaltuusto toteutti mitä sulle kuuluu? -kyselyn. NuVan toimintaa vahvistetaan edelleen</li> </ul>			
- vanhus- ja vammaisneuvostojen roolin ja toiminnan selkeyttäminen	<ul style="list-style-type: none"> <li>Vanhus- ja vammaisneuvosto kokoontuu aktiivisesti ja ottaa osaa sekä kunnan eri lautakuntien kokouksiin että hyvinvointialueen vanhus- ja vammaisneuvostojen kokouksiin.</li> </ul>			
- toimija- ja järjestöfoorumien toiminnan kehittäminen: järjestöjä palveleva toiminta	<ul style="list-style-type: none"> <li>Toimijafoorumi kokoontui 4 kertaa ja osallistujia oli yhteensä n. 60. Pienryhmä hoiti kokoontumiset ja koollekutsut sovitusti.</li> </ul>			
- kylä ja asukastoimikuntien toiminnan vahvistaminen	<ul style="list-style-type: none"> <li>Siilin kylät organisoivat Henkkarit kaikille -kampanjaa yhdessä kehittämisyhdistys Mansikan kanssa.</li> </ul>			
Säännöllinen osallisuustoiminnan itsearviointi (Kuntaliitto) ja osallisuustoiminnan edistäminen arvioinnin tulosten perusteella	<ul style="list-style-type: none"> <li>Arviointia ei toteuteta nyt, koska se on toteutettu edellisen raportin laatimisen yhteydessä.</li> <li>Edellisessä arvioinnissa todettiin kehitettävää olevan toiminnan vakiinnuttamisessa ja laajentamisessa sekä viestinnässä. Näitä toimia pitää vahvistetaan edelleen.</li> </ul>			
Digitaalisen osallisuuden vahvistaminen digitaalisia palveluita ja Siilinjärvi-sovellusta kehittämällä	<ul style="list-style-type: none"> <li>Oma Siilinjärvi alustaa ei otettu käyttöön.</li> <li>Verkkolaskutus ja digitaalinen varausjärjestelmä on osin käytössä</li> </ul>			
Kielellisen saavutettavuuden ja selkokieliyden kehittäminen kunnan verkkoympäristöissä ja digiviestinnässä (mm. <i>Ydinasia</i> -hanke)	<ul style="list-style-type: none"> <li>Kunnan henkilöstöä opastettu selkokieliyden materiaalin tuottamiseen.</li> </ul>			
Viestinnän vahvistaminen: kuntalaisten osallistumis- ja vaikuttamismahdollisuudet	<ul style="list-style-type: none"> <li>Kuntalaisille viestittiin erityisesti osallistuvan budjetoinnin prosessista, mikä toteutettiin Siilinjärvellä ensimmäisen kerran vuonna 2023. Osallistuvaan budjetointiin tehtiin oma viestintämateriaali.</li> </ul>			

<sup>i</sup> Värikoodit: vihreä – toteutunut hyvin, keltainen – toiminta käynnistynyt / toteutuu kesinkertaisesti, punainen – toiminta ei vielä käynnistynyt / toteutuu heikosti; <sup>ii</sup>Toimenpide täsmennetty; \* Toimenpide osa Lasten ja nuorten hyvinvointisuunnitelmaa



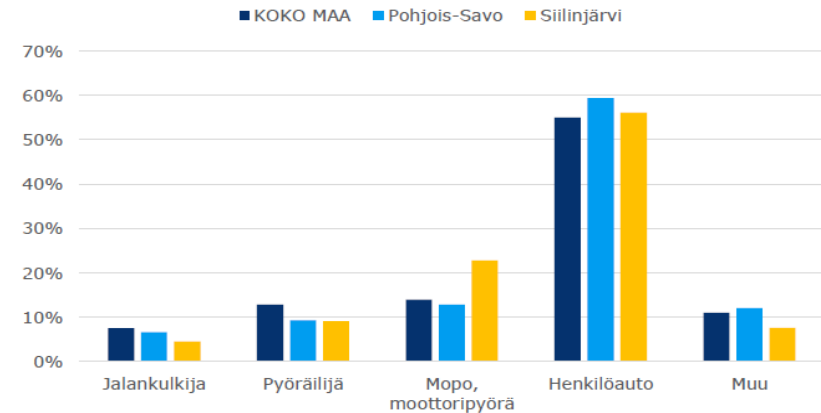
## Hyvinvointia tukeva ja kestävä elinympäristö

### Tavoite 5. Mahdollisuudet kulttuuriin ja oman näköisen vapaa-ajan viettämiseen

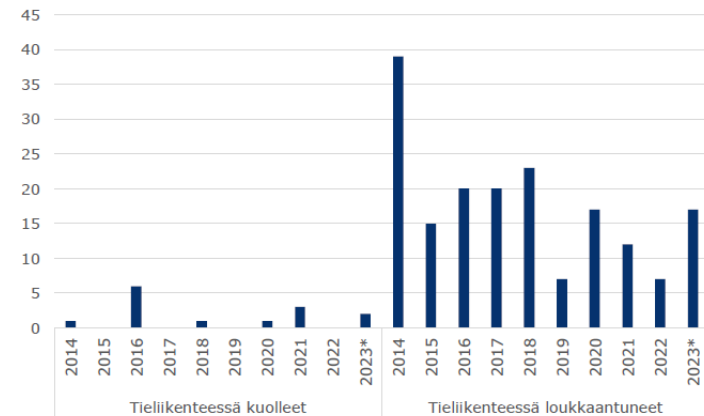
<b>400</b>	<b>LIIKUNTARYHMIIN OSALLISTUJAA VIIKOSSA</b>
<b>LIIKUNTA-NEUVONTA</b>	<b>40</b>
<b>KULTTUURITAPAHTUMIA JA TEEMAVIIKKOJA</b>	<b>22</b>
<b>OSALLISTUJIA</b>	<b>7 300</b>
<b>TAPAHTUMIEN KATOSOJIA YOUTUBE-KANAVALLA</b>	<b>1 200</b>
<b>25-30</b>	<b>KERHOA KAHDEKSALLA KOULULLA</b>
<b>n. 450</b>	<b>OSALLISTUJAA TOTEUTUNEISSA KERHOISSA</b>
<b>IKÄÄNTYNEIDEN HYVINVOINTIPÄIVÄ</b>	<b>205</b>
	<b>OSALLISTUJAA</b>

### Tavoite 6. Hyvinvoinnin mahdollistava ja turvallinen arkiympäristö

Tieliikenteessä kuolleiden ja loukkaantuneiden jakauma (%) tienkäyttäjärhmittäin vertailualueilla



Tieliikenteessä kuolleet ja loukkaantuneet Siilinjärvi



\*tiedot ovat ennakkotietoja

**Taulukko 9.** Tavoitteen 5. Mahdollisuudet kulttuuriin ja oman näköisen vapaa-ajan viettämiseen -tavoitteen toteuttaminen vuonna 2021<sup>i</sup>

<b>Toimenpiteet</b>	<b>Toteutus: 2023</b>	<b>23</b>	<b>22</b>	<b>21</b>
Omaehtoisen liikuntamahdollisuuksien kehittäminen erityislasten tarpeet huomioiden (esim. lähiliikuntamahdollisuudet, leikki-/liikuntapuistot)	<ul style="list-style-type: none"> <li>Toteutettiin Taivallahden leikkipuisto osallistamalla kuntalaiset</li> <li>Simpan ulkokuntoilualue valmistui, Paasisalon luontopolut ja kuntoilupiste valmistui.</li> </ul>			
Matalan kynnyksen liikuntaneuvonnan ja liikuntaryhmien toiminnan vahvistaminen huomioiden eri ikäiset ja toimintakykyiset	<ul style="list-style-type: none"> <li>Työikäisille suunnattu liikunta- ja hyvinvointineuvonta käynnistyi uuden työntekijän myötä.</li> </ul>			
Kiinnostavien ja maksuttomien harrastusmahdollisuuksien lisääminen yhteistyössä 3. sektorin kanssa (ml. Harrastamisen Suomen mallin toteuttaminen)	<ul style="list-style-type: none"> <li>Harrastamisen Suomen mallin mukaista toimintaa on toteutettu lähes kaikilla perusopetuksen kouluilla syksystä 2021 lähtien. Toimintaa on toteutettu saadun valtionavustuksen puitteissa.</li> <li>Lisäksi järjestöjen tuottama harrastustoiminta, ml. avoimet ja ilmaiset tapahtumat</li> </ul>			
Harrastuspaikkojen varauspalveluiden kehittäminen	<ul style="list-style-type: none"> <li>Käytössä oleva varausjärjestelmä ja lukitusjärjestelmän rajoittavat kehittämistä.</li> </ul>			
Kulttuurihyvinvointisuunnitelman laatiminen ja toteuttaminen yhteistyössä 3. sektorin kanssa	<ul style="list-style-type: none"> <li>Pohjois-Savon kulttuuristrategian mukaisesti jatkettiin kuntien kulttuuritoimijoiden keskinäistä yhteistyötä ja koulutuksia.</li> <li>Paikallisten yhdistystoimijoiden kanssa parannettiin tiedottamista. Tiedonkulkua lisäämällä poistetaan mm. tapahtumien päällekkäisyyttä.</li> <li>Kulttuurikasvatussuunnitelmaa päivitetään 2023–24</li> </ul>			
Lisätään liikunnasta puhumista ja ohjausta liikunnan pariin. Vahvistetaan liikuntaa osana lasten, nuorten ja perheiden arkea	<ul style="list-style-type: none"> <li>Perheliikuntatoimintaa järjestettiin seurayhteistyöllä.</li> </ul>			
Vahvistetaan lasten ja nuorten kulttuuritoimintaa osana alueellista kehittämistyötä	Kulttuurikasvatussuunnitelman mukaisesti järjestetään eri ikäluokille päivakodeissa ja kouluissa suunnitelmallista kulttuuritoimintaa.			
Rakennetaan koulujen piha-alueiden yhteyteen yksi lähiliikunta-alue vuodessa	<ul style="list-style-type: none"> <li>Huomioidaan uusissa kouluhankkeissa. Toivalan koululle valmistui monitoimikenttä.</li> </ul>			
Rakennetaan tai saneerataan vähintään yksi leikkipuisto vuodessa (2023: Taivallahti)	<ul style="list-style-type: none"> <li>Rakennettu ja otettu käyttöön Taivallahden leikkipuisto.</li> </ul>			
Parannetaan viestintää kunnan käytettävissä olevista tiloista (omaehtoinen toiminta) ja koulujen liikuntapaikkojen hyödyntämismahdollisuuksista	<ul style="list-style-type: none"> <li>Otetaan huomioon uusia kohteita rakennettaessa. Vaatii uuden varausjärjestelmän hankinnan ja käyttöönoton.</li> </ul>			

<sup>i</sup> Värikoodit: vihreä – toteutunut hyvin, keltainen – toiminta käynnistynyt / toteutuu keskinkertaisesti, punainen – toiminta ei vielä käynnistynyt / toteutuu heikosti;

**Taulukko 10.** Tavoitteen 6. *Hyvinvoinnin mahdollistava ja turvallinen arkiympäristö* -tavoitteen toteuttaminen vuonna 2021<sup>i</sup>

Toimenpiteet	Toteutus: 2023	23	22	21
Parannetaan kestävien kulkumuotojen käytön mahdollisuuksia	<ul style="list-style-type: none"> <li>• Pyöräilyreittien seudullinen viitoitus valmistui.</li> <li>• Saatu Traficommin avustuksia kävelyn ja pyöräilyn hankkeisiin, joista mm. Taivallahti-Mäntymäki kevyenliikenteenväylä valmistui.</li> <li>• Seudullinen kävelyn ja pyöräilyn edistämishjelma hyväksyttiin.</li> </ul>			
Kehitetään viher- ja virkistysalueita ja niiden saavutettavuutta	<ul style="list-style-type: none"> <li>• Kaavoissa on osoitettu riittävät viher- ja virkistysalueet uusille asuinalueille. Kasurilan uudella alueella on mahdollista hyödyntää ja kehittää nykyisiä ulkoilureittejä ja -paikkoja.</li> <li>• Puistometsien hoito on jatkuvaa vuosittaista työtä.</li> <li>• Paasisalon luontopolku valmistui.</li> <li>• Patakukkulan ulkoilureitistön viitoitus valmistui.</li> </ul>			
Arkiympäristön suunnittelulla ja kehittämisellä pyritään: - turvaamaan asuinalueiden monimuotoisuus ja palveluiden saavutettavuus	<ul style="list-style-type: none"> <li>• Uusia asumisoikeus- ja vuokrakerrostalohankkeita alkoi Vuorelassa. Asuinpienaloarakentaminen jatkui Pyöreälahden, Taivallahden ja Haapamäen alueilla.</li> <li>• Valmistuneessa Kasurilan asuinpienaloalueen asemakaavassa on rakennuspaikkoja sekä rivi- että omakotitaloille. Alue sijoittuu koulun viereen ja joukkoliikenteen laatukäytävän varteen.</li> </ul>			
- edistämään arkiympäristön turvallisuutta (ml. meluhaittojen ehkäiseminen, ilmanlaadun turvaaminen, esteettömyyden toteutuminen)	<ul style="list-style-type: none"> <li>• Melutilanne selvitetään kaavoituksen yhteydessä ja määritellään hyvän elinympäristön tarvitsemat toimenpiteet.</li> <li>• Ympäristöluvuissa huomioidaan laitosten aiheuttamat melu- ja ilmanlaatuvaikutukset.</li> <li>• Ilmanlaatua mitataan jatkuvasti Keskuskorttelin alueella ja ilmalaatu on reaaliaikaisesti nähtävillä Siilinjärvi-sovelluksessa. Hiekanpoistomenetelmiä on kehitetty.</li> <li>• Keskuskorttelin esteettömyyskartoitus on valmisteilla.</li> </ul>			
Kehitetään paikkatiedon seuranta ja sen hyödyntämistä hyvinvoinnin edistämiseksi	<ul style="list-style-type: none"> <li>• Paikkatieto-ohjelmistoa on edelleen kehitetty ja aineistoa täydennetty. Aineistojen osalta on valmiudet seurantaan. Analyysien tekeminen vaatii seurantatyökalun hankkimista.</li> <li>• MAL-alueen Louhi -paikkatietoalustan seuranta laajenee Siilinjärvelle.</li> </ul>			
Parannetaan koulujen ja päiväkotien fyysisiä työoloja	<ul style="list-style-type: none"> <li>• Uudet koulut ja päiväkodit on suunniteltu viimeisimmän tiedon mukaisesti.</li> </ul>		-	-
Parannetaan kävelyn ja pyöräilyn mahdollisuuksia, kevyenliikenteen väylien kunnon kartoittamisella ja parantamisella (Kävelyn ja pyöräilyn edistämishanke)	<ul style="list-style-type: none"> <li>• Seudullinen kävelyn ja pyöräilyn edistämishjelma valmistui, jonka perusteella aloitettiin kävelyn ja pyöräilyn väylien laatuluokitustyö. Luokittelun perusteella määritellään tarkempia toimenpiteitä mm. esteettömyyteen, pyöräpysäköintiin ja ylläpitoon liittyen.</li> </ul>		-	-

Parannetaan liikenneturvallisuutta osallistumalla Kuopion seudun autoliikenteen viitoituksen yleisuunnitelma -hankkeeseen (käynnistyminen 2023) sekä Fiksusti mopoilu -hankkeeseen (päättyy 2023)	<ul style="list-style-type: none"> <li>• Autoliikenteen viitoitustyö on aloitettu yhdessä ELY-keskuksen kanssa.</li> <li>• Fiksusti mopoilu -hanke päättyi. Siinä mopoikäisille järjestettiin teemapäivät molemmilla yläkouluilla.</li> </ul>		-	-
Lisätään rakennettuja ulkoilureittejä ja parannetaan niiden viitoituksia (2023: Panninniemi-Pyy-lampi -alue)	<ul style="list-style-type: none"> <li>• Panninniemi-Pyylampi reitit ovat käytössä talviaikaan. Viitoitukset ovat tilapäisiä. Ympärivuotisen käytön mahdollistaminen edellyttää mm. pitköspuiden rakentamista.</li> </ul>		-	-
Kunnan metsien hoidossa huomioidaan metsien hyvinvointivaikutukset, viihtyisyys ja luontokokemusten mahdollistuminen: laaditaan metsänhoitosuunnitelma (2023)	<ul style="list-style-type: none"> <li>• Vuoden 2023 aikana selvitettiin metsänhoitosuunnitelman laadintaa toimenpiteessä esitettyjen tavoitteiden mukaisesti.</li> <li>• 2021 hyväksytty kunnan ilmasto-ohjelma ohjaa osaltaan suunnitelman laadintaa.</li> </ul>		-	-
Kartoitetaan suojeltavat luontokohteet (2023) ja käynnistetään tarvittavat perustamisprosessit	<ul style="list-style-type: none"> <li>• Suojeltavat luontokohteet on kartoitettu luontoselvityksissä ja esitetty yleiskaavoissa. Suininlahden puronotkon suojelusta on alustavasti keskusteltu.</li> </ul>		-	-
-Toteutetaan esteettömyyskartoitukset esteettömyyden ja saavutettavuuden parantamiseksi vuonna 2023	<ul style="list-style-type: none"> <li>• Keskuskorttelin esteettömyyskartoitukset on valmisteilla. Työ jatkuu vuoden 2024 aikana.</li> </ul>		-	-
Kehitetään ilmastotyötä ja -viestintää osana Suunnitelmallinen ilmastotyön juurruttaminen Pohjois-Savoon-hanketta (SISU)	<ul style="list-style-type: none"> <li>• SISU -hanke alkoi keväällä 2023. Kolmivuotinen hanke jatkuu kevääseen 2026.</li> <li>• Kunta oli mukana "Hiilineutraali Pohjois-Savo" hankkeessa. Hankkeessa laadittiin mm. kuntakohtaiset ilmastomuutoksen riskikortit.</li> </ul>		-	-

<sup>i</sup> Värikoodit: vihreä – toteutunut hyvin, keltainen – toiminta käynnistynyt / toteutuu keskinkertaisesti, punainen – toiminta ei vielä käynnistynyt / toteutuu heikosti;

## 4. Terveyden ja hyvinvoinninedistämisasiivisuus Siilinjärvellä

### Terveydenedistämisasiivisuus TEAviisarin mukaan

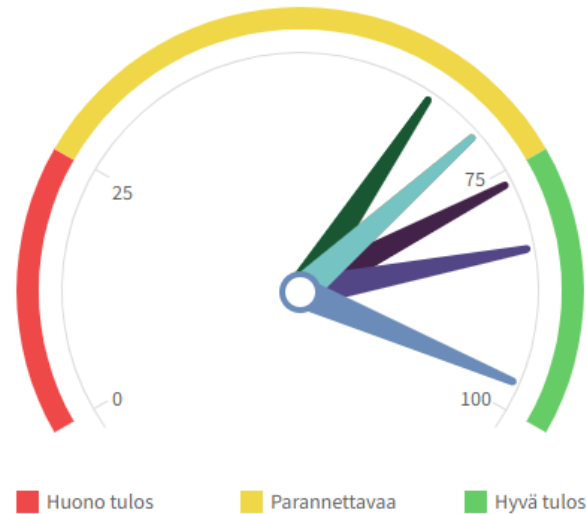
Kunnan terveyden ja hyvinvoinninedistämistä voidaan arvioida Terveyden ja hyvinvoinnin laitoksen ylläpitämällä TEAviisarilla. TEAviisari sisältää seitsemän osa-aluetta/sektoria: 1) sitoutuminen, 2) johtaminen, 3) seuranta ja tarveanalyysi, 4) voimavarat, 5) yhteiset käytännöt, 6) osallisuus, 7) muut ydintoiminnot. TEAviisarin osoittama yhteispistemäärä kokoaa kaikkien seitsemän osa-alueen kokonaispisteet yhteen (max 100 pistettä). Lisäksi tulokset arvioidaan liikennevalojen mukaisesti värikoodein: punainen – huono tulos; keltainen – parannettavaa; vihreä – hyvä tulos.

Siilinjärven kunnan terveydenedistämisasiivisuudessa on TEAviisarin kokonaistuloksen (2023: 76/100; 2022: 70/100) mukaan hyvällä tasolla (Liite 6). Hyvän tuloksen raja on 75 pistettä, joten töitä terveyden edistämisen aktiivisuuden lisäämiseksi ei ole syytä lopettaa. Kuntajohto (97/100), liikunta (83/100) ja lukiokoulutus (76/100) -osa-alueet saavat TEAviisarissa hyvän tuloksen, mutta muissa osa-alueissa on vielä parannettavaa. TEAviisarin mukaan Siilinjärven keskeisimmät vahvuudet verrattuna koko maan tilanteeseen liittyvät mm. päätösten vaikutusten ennakoarvioinnin käytäntöihin, hyten suunnitelmallisuuteen ja johtamisvastuisiin. Keskeisimpiä kehittämiskohteita puolestaan on mm. siinä, kuinka kuntalaiset pääsevät osallistumaan kunnan palveluiden ja toiminnan suunnitteluun sekä kulttuuripalveluiden resurssointiin (s. 24).

### Laskennallinen HYTE-kerroin

HYTE-kerroin on hyvinvoinnin ja terveyden edistämisen valtionosuuden lisäosa, joka määräytyy osittain hyte-työn mukaan (Liite 6). HYTE-kertoimen mukaista valtionosuutta alettiin maksaa kunnille vuoden 2023 alusta. HYTE-kertoimen määrittämisessä käytetään prosessi- ja tulosindikaattoreita (Liitteet 8 & 9). Siilinjärven laskennallinen HYTE-kerroin oli vuonna 2023 20 € / asukas (yht. 421 000 €), HYTE-kertoimen ollessa 70 (maksimi 100) (Liite 7). Siilinjärven hyvinvoinnin edistämisen tila HYTE-kertoimen prosessi-indikaattoreiden mukaan on hyvä. Kulttuurihyvinvoinnin edistämässä on indikaattorin mukaan kuitenkin vielä parantamisen varaa (Liite 8). Tulosindikaattoreiden mukaan toimeentulotukea pitkäaikaisesti ja työkyvyttömyyseläkettä saaneiden 25–64-vuotiaiden osuus on hieman noussut. Kaatumisiin ja putoamisiin liittyviä hoitajaksojen määrä on puolestaan vähentynyt. (Liite 9)

## Siilinjärven terveyden edistämisen aktiivisuus TEAviisarin mukaan 2023 (THL 2024)



**Taulukko 10.** TEAviisarin tulokset Siilinjärvellä, Pohjois-Savossa ja koko maassa

	Siilinjärvi	Pohjois-Savo	Koko maa
Kaikki sektorit	76	73	70
Kuntajohto	97	87	83
Perusopetus	70	65	65
Lukiokoulutus	76	67	65
Ammatillinen koulutus	..	71	64
Liikunta	83	81	72
Perusterveydenhuolto	64	68	70
Kulttuuri	70	73	71

### Keskeisimmät vahvuudet ja kehittämiskohteet verrattuna koko maan tilanteeseen

#### Vahvuudet (kuntajohto ja kulttuuri)

- Kunnassa toimii lapsiparlamentti
- Tasa-arvo ja yhdenvertaisuussuunnitelma käsitelty valtuustossa
- Päätösten vaikutusten ennakoarviointi käytössä
- Palvelujen käyttäjien mukaan ottaminen kunnan työryhmiin (kulttuuri)
- Fyysiset kirjatokäynnit/asukas 8,7 (>6,7)

#### Kehittämiskohteet (kuntajohto ja kulttuuri)

- Väestörakenteen muutoksiin sopeutuminen
- Kuntalaisilla on mahdollisuus vaikuttaa verkossa kunnanvaltuuston ja/tai lautakuntapäätösten valmisteluun
- Turvallisuuksuunnitelma puuttuu
- Kulttuuripalvelujen edistäminen ei näy kunnan strategiassa
- Kulttuuritoimintaa ohjaavien lakien ja ohjelmien käsittely luottamuselimissä



# Liitteet

## Liite 1. Kouluterveyskysely 2023: 4 ja 5 luokkalaiset tulosvertailu

Indikaattori*	Siilinjärvi									P-S			Koko maa			Hollola	Kaarina	Kangasala	Kontiolahti	Pirkkala	Ylöjärvi
	Pojat			Tytöt			Kaikki			Kaikki			Kaikki			Kaikki					
	19	21	23	19	21	23	19	21	23	19	21	23	19	21	23	2023					
																	2023				
Tuntee itsensä usein yksinäiseksi	1,1	2,1	2,8	6,1	4,5	4,6	3,5	3,3	3,7	3,5	4,2	4,3	3,4	4,0	3,9	3,1	3,5	4,3	2,1	2,6	4,8
Koulukiusattuna vähintään kerran viikossa	3,4	9,3	6,0	5,3	7,5	6,3	4,3	8,4	6,1	6,5	7,9	8,0	7,2	7,9	8,6	10,9	5,7	6,1	5,3	8,0	8,8
Tyytyväinen elämäänsä tällä hetkellä	93,2	91,2	93,0	86,7	87,0	78,7	89,8	89,1	85,4	89,6	85,4	84,0	89,5	85,1	85,1	81,4	83,7	83,0	86,7	89,4	84,9
Syö pääruokaa kouluruoalla kaikkina koulupäivinä	-	79,8	71,5	-	72,8	67,8	-	76,2	69,5	-	73,7	69,3	-	78,0	69,2	66,3	71,2	71,4	78,3	74,7	72,8
Keskusteluvaikeuksia vanhempien kanssa	1,5	1,0	0,5	4,5	2,0	3,0	2,9	1,5	1,8	2,2	2,3	3,0	2,3	2,6	2,9	2,6	2,0	2,0	2,4	1,1	2,7
Kokenut vanhempien tai muiden huoltapitävien aikuisten fyysistä väkivaltaa vuoden aikana	12,5	13,0	13,0	8,9	8,9	13,0	10,7	10,9	13,0	10,8	13,3	15,1	12,5	15,1	15,8	19,2	15,4	17,8	14,5	16,8	15,7
Vähintään lievää ahdistusoireilua	-	13,2	13,3	-	23,4	34,3	-	18,4	24,4	-	23,7	25,8	-	24,8	26,9	30,5	30,6	25,0	21,6	21,1	28,8
Kokee terveydentilansa keskinertaiseksi tai huonoksi	9,4	6,7	7,7	11,9	10,4	13,0	10,8	8,6	10,5	10,9	9,7	12,4	9,0	10,8	11,3	15,7	12,3	10,4	9,6	9,1	9,4
Käyttänyt jotain tupakkatuotetta tai sähkösavuetta vähintään kerran	7,3	3,6	7,0	4,0	1,5	2,5	5,7	2,6	4,7	4,8	4,1	6,0	4,6	3,5	5,5	10,8	3,7	4,9	5,1	4,2	6,0

Kokenut usein, että pitäisi viettää aikaa muutoin kuin netissä	32,0	28,8	27,1	29,4	28,2	28,2	30,7	28,5	27,7	29,9	28,3	29,3	30,3	29,5	29,2	32,1	24,7	25,7	29,9	26,8	25,3
Harrastaa jotain vähintään yhtenä päivänä viikossa	86,8	89,6	89,7	90,6	92,1	92,4	88,7	90,9	91,1	87,3	85,9	87,9	89,4	86,3	88,8	84,1	92,7	88,4	84,7	93,5	89,4
Vähintään tunnin päivässä liikkuvat	42,9	62,4	55,6	41,6	41,9	45,6	42,2	51,9	50,3	41,2	46,9	45,5	39,5	42,8	43,0	43,8	45,8	42,7	46,7	45,7	43,3
Harrastaa taidetta ja kulttuuria vähintään yhtenä päivänä viikossa	62,2	66,5	66,4	88,8	90,1	91,1	78,7	74,9	79,4	76,4	77,1	76,3	79,0	78,9	77,6	74,1	80,6	79,4	70,2	78,9	78,8

Lähde. THL. 2023 \*Huom. tulokset joka 2. vuosi

## Liite 2. Kouluterveyskysely 2023: 8. ja 9. luokkalaiset tulosvertailu

Indikaattori*	Siilinjärvi									P-S			Koko maa			Hollola	Kaarina	Kangasala	Kontiolahti	Pirkkala	Ylöjärvi
	Pojat			Tytöt			Kaikki			Kaikki			Kaikki			Kaikki					
	19	21	23	19	21	23	19	21	23	19	21	23	19	21	23	2023					
Tuntee itsensä yksinäiseksi	7,7	10,4	6,6	12,1	22,8	24,9	10,2	16,5	15,6	10,7	15,8	14,1	10,7	15,9	15,0	15,4	12,9	17,3	12,6	18,0	15,1
Kokee pystyvänsä vaikuttamaan oman elämänsä kulkuun	85,9	79,6	82,9	76,2	70,2	64,2	80,5	74,7	73,5	81,2	75,9	74,8	81,8	77,1	74,4	73,9	73,7	76,0	75,2	77,1	73,9
Koulukiusattuna vähintään kerran viikossa	7,7	6,3	5,3	4,2	5,6	5,9	5,9	6,0	5,6	5,9	6,7	6,6	5,5	6,0	7,9	6,9	6,9	6,3	7,9	9,7	10,5
Tyytyväinen elämäänsä tällä hetkellä	84,1	80,4	82,2	66,9	59,8	47,5	74,8	70,1	64,8	73,8	67,3	65,7	75,2	68,2	65,7	62,3	60,3	63,9	68,5	68,6	66,2
Ei syö koululounasta päivittäin	35,8	38,3	20,2	34,3	41,1	49,1	35,2	39,8	34,5	37,8	38,2	40,6	36,5	34,4	38,0	27,2	41,0	33,7	21,5	34,5	34,3
Keskusteluaikeuksia vanhempien kanssa	3,4	6,1	2,3	11,4	16,6	11,9	7,6	11,5	7,1	6,6	7,5	7,1	6,6	7,9	7,6	7,5	6,3	7,9	5,9	8,5	9,2
Kokenut vanhempien tai muiden huoltapitävien aikuisten fyysistä väkivaltaa vuoden aikana	7,6	12,2	6,3	16,0	17,0	13,1	12,1	14,6	9,7	11,3	11,4	9,8	11,8	12,5	12,3	14,6	13,2	15,0	10,9	14,5	11,0
Kohtalainen tai vaikea ahdistuneisuus	6,8	10,6	6,8	20,0	32,6	37,3	13,9	21,4	21,9	12,9	20,0	20,7	12,9	19,4	21,4	22,6	26,3	20,5	19,6	21,9	20,8
Kokee terveydentilansa keskinkertaiseksi tai huonoksi	16,2	19,0	12,9	28,0	31,3	38,9	22,6	24,9	25,8	22,3	25,9	24,7	20,9	25,7	26,6	27,5	29,8	25,2	20,1	24,6	25,4
Raittius, %	56,5	62,1	73,2	66,2	63,4	63,4	61,5	62,6	68,3	58,4	61,9	66,6	60,7	65,4	67,5	67,4	73,6	68,8	66,1	69,1	66,4

Huolta herättävää päihteiden tai tupakka- ja nikotiini tuotteiden käyttöä tai rahapelaamista	10,8	10,6	4,0	5,4	4,5	2,3	8,2	7,5	3,1	8,7	6,9	6,5	7,3	6,3	7,7	7,9	5,3	7,4	7,2	6,3	9,0
Kokeillut laittomia huumeita ainakin kerran	8,3	12,9	3,6	5,1	6,2	6,0	6,8	9,8	5,0	9,0	8,4	6,6	8,9	8,1	8,0	8,0	7,0	8,7	6,2	5,7	8,6
Pelaa rahapelejä viikoittain	15,0	14,4	5,2	2,2	0,5	0,9	8,4	7,4	3,0	5,1	4,7	4,5	4,6	4,1	5,2	4,0	3,3	4,9	6,3	5,8	7,4
Kokenut usein, että pitäisi viettää aikaa muutoin kuin netissä	27,3	21,4	16,6	30,2	31,9	25,5	29,0	26,6	26,2	29,9	29,1	29,9	29,2	30,3	32,0	35,2	35,0	30,1	29,6	30,3	31,4
Kokee pystyvänsä vaikuttamaan joihinkin elinympäristönsä asioihin	82,8	74,2	73,5	67,5	60,8	51,9	74,5	67,4	62,8	73,9	69,0	65,4	74,7	70,4	64,4	63,1	61,2	62,6	65,9	66,5	66,7
Kokee, että asuinalueella järjestetään kiinnostavaa vapaa-ajan toimintaa nuorille	32,5	43,0	43,5	27,2	27,1	24,6	29,6	34,9	34,2	32,6	33,6	34,0	31,4	30,8	31,8	26,0	27,9	26,9	33,0	34,8	32,1
Harrastaa jotain vähintään kerran viikossa	94,2	96,4	96,3	96,6	99,0	98,2	95,5	97,7	97,2	95,1	95,2	94,8	95,9	95,8	95,2	95,7	96,9	96,1	94,4	96,3	96,1
Vähintään tunnin päivässä liikkuvat	32,6	30,7	37,5	22,2	27,4	21,4	27,3	29,0	29,5	21,4	24,5	25,5	21,9	24,3	25,4	24,8	27,5	24,6	22,9	23,8	25,6
Harrastaa taidetta ja kulttuuria vähintään yhtenä päivänä viikossa	20,7	28,8	24,9	64,0	64,0	65,1	43,5	46,5	45,2	48,0	46,2	43,4	50,2	49,6	47,2	45,9	50,7	47,8	41,0	50,8	42,2
Kokee harrastuspaikkojen sijaitsevan liian kaukana	24,5	28,3	21,1	21,1	29,0	25,5	22,6	28,6	23,5	25,7	27,5	25,3	24,5	25,0	24,9	24,1	16,4	27,7	29,7	21,2	25,7

Lähde. THL. 2021.\*Huom. tulokset joka 2. vuosi

### Liite 3. Kouluterveyskysely 2023: lukio tulosvertailu

Indikaattori*	Siilinjärvi									P-S			Koko maa			Kaarina	Kangasala	Kontiolahti	Pirkkala	Ylöjärvi
	Pojat			Tytöt			Kaikki			Kaikki			Kaikki							
	19	21	23	19	21	23	19	21	23	19	21	23	19	21	23	2023				
Tuntee itsensä yksinäiseksi	3,7	10,6	-	25,8	23,7	-	13,5	16,8	12,0	10,7	16,5	17,7	11,7	17,8	15,9	17,1	11,0	11,4	9,0	11,5
Kokee pystyvänsä vaikuttamaan oman elämänsä kulkuun	91,5	84,6	89,8	67,2	81,4	83,3	80,8	83,1	86,8	85,6	82,0	29,6	84,8	81,7	75,9	75,7	82,3	82,9	86,6	85,4
Koulukiusattuna vähintään kerran viikossa	1,2	-	-	4,6	-	-	2,7	0,8	3,3	0,7	1,2	1,3	1,1	1,1	1,7	1,7	1,6	0,9	3,0	0,4
Tyytyväinen elämäänsä tällä hetkellä	84,3	72,3	78,7	58,5	66,1	62,8	73,0	69,4	71,1	76,2	70,1	66,5	74,5	68,4	66,9	64,6	70,3	67,6	70,7	75,5
Ei syö koululounasta päivittäin	36,1	30,3	22,4	30,3	27,1	41,9	33,6	28,8	31,5	27,4	31,4	33,8	30,3	30,0	31,4	52,5	21,0	13,2	18,7	28,2
Keskusteluvaikeuksia vanhempien kanssa	2,4	3,1	-	6,2	-	-	4,1	4,0	3,3	4,6	4,8	6,7	5,1	6,4	6,3	3,3	4,4	3,8	3,7	4,3
Kokenut vanhempien tai muiden huoltapitävien aikuisten fyysistä väkivaltaa vuoden aikana	1,2	3,1	-	7,7	8,5	-	4,1	5,6	5,4	5,1	6,0	6,2	7,3	7,9	7,6	7,2	9,3	4,8	6,0	5,6
Kohtalainen tai vaikea ahdistuneisuus	3,7	1,5	10,2	28,1	18,6	31,0	14,4	9,6	19,8	11,8	20,5	21,5	13,9	21,5	21,1	16,9	13,9	22,1	12,0	10,0
Kokee terveydentilansa keskinkertaiseksi tai huonoksi	15,7	33,8	22,4	18,5	30,5	23,8	23,6	24,2	23,1	20,1	24,2	25,1	21,2	26,5	25,2	26,1	18,7	24,8	15,7	16,4
Raittius, %	47,5	54,7	45,8	39,4	65,5	47,6	43,8	59,8	46,7	37,9	41,0	41,1	34,9	40,2	41,9	46,7	40,9	47,6	36,6	40,3
Huolta herättävää päihteiden tai tupakka- ja nikotiini tuotteiden käyttöä tai rahapelaaamista	6,0	-	-	4,5	-	-	5,4	2,4	8,7	7,7	7,1	6,4	8,6	6,7	7,2	9,4	6,6	10,5	9,7	11,1
Kokeillut laittomia huumeita ainakin kerran	3,6	6,3	-	9,1	-	-	6,0	6,5	8,8	10,0	11,0	10,0	14,0	12,6	11,6	14,9	9,9	9,5	12,8	10,3
Pelaa rahapelejä viikoittain	1,2	4,6	-	0,0	-	-	0,7	2,4	4,4	3,7	2,6	2,5	3,6	2,2	2,8	2,2	2,2	1,0	6,7	4,3

Kokenut usein, että pitäisi viettää aikaa muutoin kuin netissä	32,9	15,4	18,4	40,6	30,5	50,0	36,6	22,6	33,0	26,3	25,9	28,9	26,9	28,7	30,4	26,5	29,7	25,5	23,7	25,0
Kokee pystyvänsä vaikuttamaan joihinkin elinympäristönsä asioihin	89,0	84,6	81,6	65,6	75,9	69,0	78,8	80,5	75,8	80,4	77,1	75,5	79,5	77,2	74,4	69,8	78,5	75,0	74,2	76,3
Kokee, että asuinalueella järjestetään kiinnostavaa vapaa-ajan toimintaa nuorille	32,9	39,1	31,3	30,2	23,7	19,0	31,7	31,7	25,6	30,6	30,3	29,1	28,7	28,7	30,2	30,9	28,3	46,2	44,0	23,2
Harrastaa jotain vähintään kerran viikossa	97,6	100	98,0	98,5	98,3	97,6	99,2	98,0	97,8	98,1	98,1	97,9	97,8	98,0	97,5	98,3	98,9	100	98,5	98,7
Vähintään tunnin päivässä liikkuvat	15,7	22,7	30,6	12,1	30,5	18,6	14,1	26,4	25,0	14,2	20,0	18,6	13,9	17,5	19,5	22,2	19,2	17,0	23,1	20,9
Harrastaa taidetta ja kulttuuria vähintään yhtenä päivänä viikossa	30,9	57,8	30,6	51,6	49,2	50,0	40,0	53,7	39,6	54,5	56,6	57,6	58,9	59,1	57,1	39,8	52,7	48,1	47,4	48,1
Kokee harrastuspaikkojen sijaitsevan liian kaukana	30,4	15,6	22,9	21,9	27,1	21,4	26,6	21,1	22,2	28,9	25,2	25,1	23,5	22,3	22,5	13,3	22,8	32,7	16,4	20,8

Lähde. THL. 2023. \*Huom. tulokset joka 2. vuosi

## Liite 4. Kouluterveyskysely 2023: ammattioppilaitokset tulosvertailu

Indikaattori*	Siilinjärvi									P-S			Koko maa			Kangasala	Pirkkala	Ylöjärvi
	Pojat			Tytöt			Kaikki			Kaikki			Kaikki					
	19	21	23	19	21	23	19	21	23	19	21	23	19	21	23	2023		
Tuntee itsensä yksinäiseksi	12,0	-	-	40,0	-	-	20,3	21,5	19,1	13,0	16,0	14,7	10,9	17,0	16,5	6,9	10,0	8,6
Kokee pystyvänsä vaikuttamaan oman elämänsä kulkuun	87,3	-	-	65,7	-	-	80,7	68,8	67,4	81,0	81,1	78,2	81,4	79,7	75,9	75,2	81,6	82,0
Koulukiusattuna vähintään kerran viikossa	1,2	-	-	-	-	-	1,7	0,0	-	4,0	2,9	2,1	3,6	2,9	4,0	4,8	-	5,7
Tyytyväinen elämäänsä tällä hetkellä	81,3	-	-	57,1	-	-	73,9	56,9	60,0	75,3	71,2	71,3	76,1	70,8	66,2	71,2	75,0	71,3
Ei syö koululounasta päivittäin	15,9	-	-	42,9	-	-	23,9	31,3	21,7	31,8	30,6	32,1	36,4	38,1	38,8	38,2	21,7	42,8
Keskusteluvaikkeitä vanhempien kanssa	4,9	-	-	-	-	-	6,9	12,3	10,6	5,8	7,4	6,0	6,1	7,3	7,6	1,0	10,6	10,1
Kokenut vanhempien tai muiden huoltapitävien aikuisten fyysistä väkivaltaa vuoden aikana	6,3	-	-	14,3	-	-	8,7	9,5	-	6,5	5,2	3,9	6,8	6,7	6,9	2,0	7,6	4,4
Kohtalainen tai vaikea ahdistuneisuus	6,0	-	-	38,2	-	-	15,4	20,0	15,6	11,9	14,5	14,6	11,1	16,6	18,0	15,5	-	11,5
Kokee terveydentilansa keskinkertaiseksi tai huonoksi	10,1	-	-	45,7	-	-	21,1	43,1	36,2	23,3	26,1	25,1	23,2	27,9	28,6	23,1	-	16,5
Raittius, %	19,8	-	-	31,4	-	-	23,3	32,8	37,0	29,9	31,4	33,9	28,6	34,0	37,1	32,4	23,5	36,3
Huolta herättävää päihteiden tai tupakka- ja nikotiini tuotteiden käyttöä tai rahapelaamista	31,3	-	-	17,1	-	-	27,1	18,5	19,6	23,9	21,5	18,4	23,4	18,9	18,2	17,6	24,7	12,9
Kokeillut laittomia huumeita ainakin kerran	21,7	-	-	20,0	-	-	21,2	32,8	15,2	17,3	18,1	14,4	20,1	17,7	16,6	17,8	-	11,0
Pelaa rahapelejä viikoittain	16,5	-	-	-	-	-	13,3	1,6	-	9,4	6,6	7,4	10,4	5,2	6,7	8,8	-	5,1
Kokenut usein, että pitäisi viettää aikaa muutoin kuin netissä	26,3	-	-	25,7	-	-	26,1	15,6	19,6	24,4	25,9	23,5	22,3	23,4	26,9	22,5	21,3	23,0
Kokee pystyvänsä vaikuttamaan joihinkin elinympäristönsä asioihin	83,5	-	-	82,4	-	-	83,2	62,5	75,6	75,0	77,2	72,7	75,7	75,6	69,6	65,7	75,0	79,2

Kokee, että asuinalueella järjestetään kiinnostavaa vapaa-ajan toimintaa nuorille	38,5	-	-	14,3	-	-	31,0	24,2	17,8	27,0	32,2	31,5	29,7	29,1	29,5	23,8	21,3	30,8
Harrastaa jotain vähintään kerran viikossa	94,9	-	--	97,1	-	-	95,6	93,8	91,3	91,6	90,8	92,1	91,1	91,8	91,8	93,1	94,7	84,4
Vähintään tunnin päivässä liikkuvat	13,3	-	-	-	-	-	11,0	12,3	10,9	16,8	15,8	16,9	15,0	15,4	17,4	19,6	17,3	20,4
Harrastaa taidetta ja kulttuuria vähintään yhtenä päivänä viikossa	24,1	-	-	77,1	-	-	40,4	74,6	52,2	32,2	31,8	32,6	31,7	36,5	36,0	21,8	22,7	26,7
Kokee harrastuspaikkojen sijaitsevan liian kaukana	28,6	-	-	25,7	-	-	27,7	14,5	22,2	25,2	23,9	26,3	24,7	25,2	25,9	29,7	13,3	27,9

Lähde. THL. 2023. \*Huom. tulokset joka 2. vuosi



## Liite 5. Seuraintindikaattoreiden vertailu: SotkaNet tilastot 2022

Indikaattori	Siilinjärvi						P-S		Koko maa		Hollola	Kaarina	Kangasala	Kontiolahti	Pirkkala	Ylöjärvi
	Miehet		Naiset		Kaikki		Kaikki		Kaikki		Kaikki					
	-21	-22	-21	-22	-21	-22	-21	-22	-21	-22	2022					
Huoltosuhde, demografinen	-	-	-	-	69,8	70,3	69	68,8	62,4	62,3	74,7	66,1	64,9	64,7	60,3	65,9
Pitkäaikaistyöttömät, % työttömistä	36,2	31,7	35,7	27,2	36,0	29,6	38,8	40,5	35,8	37,9	42,5	25,8	32,5	35,8	36,0	29,6
Vaikeasti työllistyvät (rakennetyöttömyys), 15–64 v.	4,3	3,7	3,0	2,4	3,7	3,1	5,3	4,7	5,3	4,5	3,9	2,3	3,0	4,3	2,5	2,5
Nuorisotyöttömät, % 18–24-vuotiaasta työvoimasta	13,9	13,5	10,1	10,8	12,3	12,4	17,2	13,0	16,7	11,3	7,6	7,0	9,3	14,8	10,5	7,0
Kaatumisiin ja putoamisiin liittyvät hoitajaksot 65-v täyttäneillä / 10 000 vastaavan ikäisestä	231	230	449	412	350	330	333	324	343	344	269	372	249	266	277	255
Koulutuksen ulkopuolelle jääneet 17–24 v., osuus vastaavan ikäisestä väestöstä %	7,2	5,9	6,9	7,7	7,1	6,6	7,2	7,6	7,9	8,3	8,4	6,8	6,0	4,1	4,9	5,3
Toimeentulotukea pitkäaikaisesti saaneet	-	-	-	-	0,9	1,0	2,4	2,2	2,9	2,6	1,3	1,4	0,8	1,1	1,6	1,3

lapsiperheet, % lapsiper- heistä																
Toimeentulotu- kea pitkäaikai- sesti saaneet 25–64-vuotii- aat, % vastaa- van ikäisestä väestöstä	1,8	1,9	1,3	1,5	1,5	1,7	2,7	2,5	2,7	2,5	1,5	1,3	1,2	1,5	1,8	1,7
0–17-vuotiaat lapset, joista tehty lasten- suojeluilmoi- tus, % vastaa- vanikäisestä väestöstä	-	-	-	-	7,8	8,4	9,7	11,1	8,6	9,1	8,0	8,3	7,5	6,3	6,9	7,9
Työkyvyttö- myyseläkettä saavat 25–64- vuotiaat, osuus vastaavan ikäi- sestä väes- töstä	6,6	6,3	8,2	7,9	7,4	7,1	9,5	9,2	6,3	6,1	6,3	5,0	5,7	5,0	4,1	5,4
Avioeroja 25– 64-vuotiailla / 1 000 vastaa- vanikäistä nai- misissa olevaa	-	-	-	-	16,7	18,2	17,1	16,4	17,2	16,2	12,5	14,4	13,6	12,9	16,6	15,7
Erikoissairaan- hoidon avohoi- tokäynnit: las- tenpsykiatria	-	-	-	-	270,1	301,6	575,8	501,8	379,8	353,7	508,4	182,6	317,0	355,8	275,8	222,3
Erikoissairaan- hoidon avohoi- tokäynnit: nuorisopsykiat- ria	-	-	-	-	1388	1249	2 015	1537	1264	1110	998	1077	789	802	799	258
Mielenterveys- ja käyttäytymi- sen häiriöiden vuoksi	2,3	2,6	2,9	2,5	2,6	2,5	2,6	2,6	1,8	1,8	1,6	1,6	1,9	1,2	1,7	1,5

työkyvyttö- myyseläkettä saavat 18–34 v, % vastaa- van ikäisestä väestöstä																	
Mielenterveys- ja käyttäytymi- sen häiriöiden vuoksi sairaus- päivärahaa saavien määrä 25–64 v.	18,5	23,2	52,8	59,4	35,8	41,4	37,1	39,0	30,4	31,2	27,5	31,9	37,8	31,3	33,2	34,1	
Psykiatrian lai- toshoidon hoi- topäivät 75 v täyttäneillä	1,2	34,1	56,1	112,3	33,1	78,8	31,9	44,7	90,0	77,8	12,4	36,0	20,6	65,8	258,3	74,3	
75 v. täyttä- neiden yhden hengen asun- tokunnat, % vastaanvan- ikäisistä	-	-	-	-	52,5	51,5	56,9	56,7	56,6	56,5	52,4	51,2	51,3	45,4	49,1	48,7	
Ahtaasti asu- vat lapsiasun- tokunnat, % kaikista lapsi- asuntokunnista	-	-	-	-	24,1	23,9	25,8	25,2	28,1	27,8	24,3	20,6	21,7	26,4	20,7	23,9	
Asunnottomat yksin asuvat / 1000 asukasta	-	-	-	-	0,5	0,3	0,6	0,7	0,7	0,7	-	0,3	0,2	-	-	0,2	
Asuntokuntia %, joissa väh. 1 alle 18-v	-	-	-	-	26,8	26,4	18,1	18,0	20,0	19,8	22,8	27,7	26,6	28,8	28,5	29,5	
Yhden hengen asuntokunnat, % asuntokun- nista	-	-	-	-	35,7	36,2	46,8	47,3	45,9	46,4	38,0	35,7	37,3	32,8	36,3	33,0	
Lihavuuden yleisyys (%), 2–6 v.	5,8	4,6	3,8	3,0	4,8	3,8	5,5	4,9	5,0	4,3	3,6	3,7	3,8	4,0	3,6	3,8	

Lihavuuden yleisyys (%) 7–12 v.	7,2	5,8	3,0	3,8	5,1	4,8	7,1	6,9	6,8	6,5	6,9	4,5	5,8	6,3	3,9	6,0
Lihavuuden yleisyys (%) 13–16 v.	11,7	10,6	5,5	3,8	8,8	7,5	9,1	8,6	7,4	7,4	5,2	6,4	6,9	5,9	4,5	5,9
Kouluissa noudatetaan kouluokailusuosituksia, % peruskouluista	-	-	-	-	100	100	80	80	70	70	52	94	30	82	89	35

Lähde. SotkaNet.fi. 2024 (päivitetty 8.3.2024)

## Liite 6. TEAvisari kokonaistulosten vertailu 2023

Sektorit	Siilin-järvi	P-S	Koko maa	Hollola	Kaarina	Kangas-ala	Kontio-lahti	Pirkkala	Ylöjärvi
Kaikki	76	73	70	72	69	76	62	75	76
Kuntajohto	97	87	83	89	69	97	79	83	75
Perusopetus	70	65	65	67	62	64	65	73	67
Lukiokoulutus	76	67	65	..	78	80	62	71	..
Ammatillinen koulutus	..	71	64	..	..	..	..	..	..
Liikunta	83	81	72	74	74	70	74	91	88
Perusterveydenhuolto	64	68	70	66	65	80	61	64	81
Kulttuuri	70	73	71	64	67	70	32	81	85

## Liite 7. Laskennallinen HYTE-kerroin 2021–2023

Sektorit	Siilinjärvi			Hollola			Kaarina			Kangasala			Kontiolahti			Pirkkala			Ylöjärvi		
	-21	-22	-23	-21	-22	-23	-21	-22	-23	-21	-22	-23	-21	-22	-23	-21	-22	-23	-21	-22	-23
HYTE-kerroin / asukas (€)	19,1	19,4	20,0	19,5	19,4	19,9	17,8	18,6	18,7	18,7	18,1	19,6	19,2	18,8	17,9	21,0	20,9	22,4	18,0	18,8	20,5
HYTE-kerroin, 0–100	67	68	70	69	69	70	63	66	66	66	64	69	68	67	63	74	74	79	64	66	72
HYTE-kerroin, 1000 €	406	413	421	453	449	453	618	660	665	601	591	641	285	283	269	417	422	453	602	630	684

**Liite 8. Siilinjärven hyte-kerroin: prosessi-indikaattorit** (Sotkanet; tiedot haettu maaliskuu 2024)

Indikaattori	Kuvaus	Siilin-järvi	P-S	Koko maa
<b>Prosessi-indikaattori: kuntajohto</b>				
Kuntalaisten elintapojen raportointi	Valtuustolle raportoidaan vuosittain väestön elintapoja ja niissä tapahtuneita muutoksia.	100	89	75
Väestön hyvinvoinnin ja terveyden edistämistä kuvaavat mittarit	Kunnan toiminta- ja taloussuunnitelmassa määritellään vuosittain mittarit, joilla seurataan väestön hyvinvoinnin ja terveyden edistämisen tavoitteiden toteutumista.	100	89	82
Hyvinvointi- ja terveystavoitteiden toteutuminen	Tarkastuslautakunnan tekemässä arviointikertomuksessa arvioidaan valtuustokausittain kunnan hyvinvointi- ja terveystavoitteiden toteutuminen.	100	68	57
Hyvinvoinnin ja terveyden edistämisen asiantuntijuus	Kunnassa toimii erikseen nimetty asiantuntija, suunnittelija tai vastaava, joka koordinoi hyvinvoinnin ja terveyden edistämistyötä.	100	100	95
Asiakasraadit tai foorumit	Kunnan palveluiden suunnittelussa/kehittämistyössä hyödynnetään asiakasraateja/foorumeja.	100	74	86
<b>Prosessi-indikaattori: peruskoulu</b>				
Kouluympäristön ja -yhteisön tarkastus	Oppilasmäärällä painotettu keskiarvo kunnan peruskouluista, joissa kouluympäristön terveellisyyden ja turvallisuuden sekä koulu yhteisön hyvinvoinnin edistämisen tarkastus on tehty terveydenhuoltolain edellyttämällä aikavälillä kolmen vuoden välein.	100	65	80
Oppilaiden poissaolot	Oppilasmäärällä painotettu keskiarvo kunnan peruskouluista, joissa poissaolojen kokonaismäärä on tiedossa.	61	60	70
Liikuntavälitunnit	Oppilasmäärällä painotettu keskiarvo kunnan peruskouluista, joissa on käytössä pitkät liikuntavälitunnit.	84	68	60
Kouluruokailu-suositus	Oppilasmäärällä painotettu keskiarvo kunnan peruskouluista, joissa noudatetaan kouluruokailusuositusta koululounaan ja välipalojen järjestämisessä.	100	80	70

<b>Prosessi-indikaattori: liikunta</b>				
Lasten ja nuorten liikunta-aktiivisuuden raportointi	Lasten ja nuorten liikunta-aktiivisuutta raportoidaan vuosittain hyvinvointikertomuksessa tai vastaavassa.	100	50	44
Seurojen, yhdistysten ja kunnan yhteiskokous	Kunta kutsuu säännöllisesti koolle liikuntaseurojen ja yhdistysten yhteiskokouksen.	100	84	79
Kohdennetut liikkumisryhmät lapsille ja nuorille	Kunnassa järjestetään kohdennettuja liikkumisryhmiä liikuntaseuratoiminnan ulkopuolella oleville lapsille ja nuorille.	100	74	79
Vaikutusten ennakoarviointi (EVA)	Liikunnan edistämisestä vastaavat viranhaltijat osallistuvat valmisteilla olevien lautakuntapäätösten vaikutusten ennakoarviointiin (EVA).	100	47	52
Liikunnan edistämisen poikkihallinnollinen työryhmä	Kunnassa toimii poikkihallinnollinen työryhmä, jossa käsitellään liikunnan edistämistä.	100	84	83
<b>Prosessi-indikaattori: kulttuuri</b>				
Kulttuurin osallistumisen kynnyksen madaltaminen	Kulttuurin osallistumista edistäessä Kunta järjestää itse tai taloudellisesti tukee toimintaa, jolla madalletaan kulttuurin osallistumisen kynnystä	0	16	20



**Liite 9. Siilinjärven Hyte-kertoimen tulosindikaattorit** (Sotkanet; tiedot haettu maaliskuu 2024)

Hyte-kertoimen tulosindikaattorit	Siilinjärvi			
	2020	2021	2022	2023
Kokee terveydentilansa keskinkertaiseksi tai huonoksi, osuus 8. ja 9. luokan oppilaista % (Kouluterveyskysely)	51	38	38	58
Ylipaino, osuus 8. ja 9. luokan oppilaista % (Kouluterveyskysely)	63	48	48	49
Koulutuksen ulkopuolelle jääneet 17–24-vuotiaat, osuus vastaavan ikäisestä väestöstä % (Tutkintorekisteri)	45	55	56	53
Toimeentulotukea pitkäaikaisesti saaneet 25–64-vuotiaat, osuus vastaavan ikäisestä väestöstä % (Toimeentulorekisteri)	47	45	50	39
Työkyvyttömyyseläkettä saavat 25–64-vuotiaat, osuus vastaavan ikäisestä väestöstä % (Eläketurvakeskus)	43	45	50	46
Kaatumisiin ja putoamisiin liittyvät hoitajakset 65 vuotta täyttäneillä henkilöillä verrattuna 10 000 vastaavan ikäiseen henkilöön. (Hoitoilmotusjärjestelmä)	55	39	42	61

Liite 10. Siilinjärven kunnan kotouttamisohjelma

# Siilinjärven kunnan kotoutta- misohjelma

**2024**

Päätöksenteko

**Hyväksytty valtuustossa**

xx.x.2024



## Sisällys

<b>JOHDANTO .....</b>	<b>3</b>
<b>1 KOTOUTTAMISEN TAUSTA JA LÄHTÖKOHDAT .....</b>	<b>4</b>
Kotouttamisohjelman laadinta .....	4
Kotoutumisen edistäminen .....	4
Tilapäinen suojelu, kuntamalli ja kotikunta Siilinjärvellä.....	6
Lainsäädäntö.....	7
<b>2 SIILINJÄRVI JA KOTOUTTAMINEN .....</b>	<b>9</b>
Kuntastrategia, arvot ja kotoutumisen tavoitteet .....	9
Väestö ja elinvoima.....	10
<b>3 KUNNAN JA HYVINVOINTIALUEEN PALVELUT JA KOTOUTTAMISTOIMET .....</b>	<b>12</b>
Siilinjärven kunnan palvelut maahanmuuttajille .....	12
<b>Ohjaus ja neuvonta .....</b>	<b>17</b>
<b>Kotoutumiskoulutus ja tulkkauspalvelut .....</b>	<b>18</b>
<b>Kartoitukset ja suunnitelmat .....</b>	<b>18</b>
Hyvinvointialue ja kotouttaminen.....	19
Lakisääteiset kotouttamistoimet .....	20
<b>LIITTEET.....</b>	<b>22</b>
Liite 1. Kotoutumisen keskeiset käsitteet .....	22
Liite 2. Maahanmuuttoasioiden vastuunjako Suomessa .....	26
Liite 3. Maahanmuuttajatyöhön liittyvää lisätietoa.....	27
Liite 4. kotouttamistyön kehittäminen, toimenpiteet ja seuranta .....	29

## JOHDANTO

Laki kotouttamisen edistämisestä (1386/2010) velvoittaa kuntia päivittämään ja laatimaan kotouttamisohjelman, jonka tulee sisältää suunnitelman kotouttamista edistävästä toimenpiteistä, palveluista, yhteistyöstä ja vastuista. Lisäksi ohjelmassa kuvataan se, kuinka maahanmuuttajien tarpeet huomioidaan muita yhteiskunnan palveluja ja toimenpiteitä suunniteltaessa ja järjestettäessä. Kotouttamisohjelma pyrkii vastaamaan eri perustein maahan tulleiden henkilöiden kotouttamiseen, lukuun ottamatta lyhytaikaista maassa oleskelua. Kotouttamisohjelma toimii asiakirjana, jonka tarkoituksena on edistää kotoutumista ja vahvistaa monialaista yhteistyötä.

Siilinjärvi ei ole tarjonnut viimevuosina kuntapaikkoja oleskeluluvan saaneille turvapaikanhakijoille. (Kunnanvaltuuston päätös 25.4.2016 § 9). Viimeisin kiintiöpakolaisten vastaanotosta tehty myönteinen päätös on vuodelta 2003. (Kunnanvaltuusto 20.10.2003 § 48). Siilinjärvellä maahanmuuttajien määrä on kuitenkin kasvanut vuoden 2022 jälkeen, Venäjän hyökkäyksen vuoksi. Siilinjärvi solmi keväällä 2022 Kuopion vastaanottokeskuksen kanssa kuntamallisopimuksen, jossa kunta tarjosi ukrainalaisille tilapäisen suojelun direktiivin turvin maahan tulleille pakolaisille majoitusta, ohjausta ja neuvontaa. Tiivis yhteistyö eri järjestöjen ja seurojen kanssa, helpotti majoitustilojen rakentamista, sekä tarvittavien kodintarvikkeiden hankintaa. Osa Siilinjärvelle saapuneista ukrainalaisista on jäänyt asumaan paikkakunnalle kotikuntamerkin myötä, ja näin Siilinjärvi on saanut kuntaan uusia asukkaita.

Sosiaali- ja terveystalvet, sekä pelastustoimen talvet siirtyivät 1.1.2023 hyvinvointialueille. Siilinjärven kunta kuuluu Pohjois-Savon hyvinvointialueeseen. Ohjelmassa käsitellään myös hyvinvointialueiden vastuualueet kotoutumisen näkökulmasta. Uudistettu kotoutumislaki (681/2023) tulee voimaan 1.1.2025 yhtä aikaa TE-palvelujen uudistuksen kanssa. Ohjelman päivitys valtuustokaudella 2024 laaditaan osaksi hyvinvoinnin vuosiraporttia 2023. Vuonna 2025 kotoutumisen ohjelma päivitetään uudelleen, sen hetkisiä kotouttamisen toimia ja suunniteltuja palveluja mukailten.

Asiakirja selkeyttää kotoutumisen tilannetta Siilinjärvellä ja luo yhtenäiset linjaukset kotoutumisen edistämisestä monialaisen yhteistyön vahvistamiseksi. Maahanmuuttajien myötä kunnalla on vastuu maahanmuuttajien kotouttamisen kehittämisestä, sekä suunnittelusta ja seurannasta myös paikallisesti. Kunnan visiona onkin: **Suomen sykkivin kasvukunta ihmisen kokoiselle elämälle**. Tässä lauseessa kiteytyy myös kunnan arvot, joissa korostetaan  **vastuullisuutta, avoimuutta sekä yhteisöllisyyttä**.

# 1 KOTOUTTAMISEN TAUSTA JA LÄHTÖKOHDAT

## Kotouttamisohjelman laadinta

Kotoutumislain mukaan kotouttamisohjelma päivitetään ja hyväksytään kunnanvaltuustossa valtuustokausittain. Kotouttamisohjelma on päivitetty edellisen kerran vuonna 2015. Uusi ohjelma päivittää aiemman ohjelman vastaamaan nykyhetkeä, sekä valmistelee jo tulevaa kotoutumislain muutosta vuoden 2025 alusta. Kotouttamisohjelman päivittäminen ja voimassaolo on myös edellytys sille, että kunnalle voidaan maksaa kotoutumislain mukaisia korvauksia. Kotouttamisohjelman päivityksen tavoitteena on ollut ajantasaistaa kunnan maahanmuuttoon liittyvät toimenpiteet ja suunnitelmat, sekä luoda kotouttamisohjelmasta kunnan viranomais-ten ja yhteistyötahojen käyttöön käytännön tueksi työväline, joka antaa suuntaa kotoutumisen edistämisen työkentällä. Kotouttamisohjelma toimii myös henkilöstön perehdytysmateriaalina maahanmuuttajatyöhön.

Kotouttamisohjelma vuodelle 2024 on laadittu yhteistyössä kunnan eri palvelualojen kanssa. Kotouttamisohjelma käsittelee kunnan vastuulla olevia tehtäviä, palvelukokonaisuuksia, kotoutumislain mukaisia tehtäviä ja vastuutahoja kunnan organisaatiossa. Viranomaisten tai kunnan palveluissa tehtävää työtä ei ole erikseen eritelty. Kotouttamisohjelmassa käsitellään myös tilapäisen suojelun direktiiviä, kuntamallia, sekä kotikunta oikeutta, koska sillä on ollut suuri vaikutus maahanmuuttajien kokonaismäärän kasvuun Siilinjärven kunnassa.

Kunnan kotouttamisohjelma otetaan ensikertaa osaksi kunnan hyvinvoinnin vuosikertomusta 2024. Jatkossa ohjelma sisältyy koko kunnan hyvinvointisuunnitelmaan ja se päivitetään osana laajaa hyvinvointikertomusta ja -suunnitelmaa valtuustokausittain.

Kunnan on edistettävä toimenpiteitä ja palveluita osana kunnan kotouttamisohjelmaa. Kunnan kotoutumispalvelut järjestetään osana työvoimapalveluita, kansallista koulutusjärjestelmää, muita kunnallisia peruspalveluita sekä hyvinvointialueen sosiaali- ja terveystalvaeluita. Tämän vuoksi ohjelmaan on laadittu myös hyvinvointialueen vastuualueita kotouttamisen edistämisessä. Uuden kotoutumislain mukaan (681/2023) kunnan vastuut kotoutumisen edistämisen suunnittelusta, kehittämisestä, seurannasta ja raportoinnista tulevat kasvamaan, kun uusi laki astuu voimaan 1.1.2025.

## Kotoutumisen edistäminen

Maahanmuuttajan kotoutumisen haasteet liittyvät useimmiten maahantuloon, arkipäivän elämään, kielitaitoon, toimeentuloon, koulutukseen, työhön sekä yhteiskuntaan ja yhteisöön

mukaan pääsemiseen. Kotoutumislaisissa korostetaan maahanmuuttajien omaa roolia ja osuutta kotoutumisessa. Kotoutuminen on luonteeltaan pitkäkestoinen ja jatkuva prosessi, jota kotouttamistoimenpiteet tukevat. Varsinainen kotoutuminen tapahtuu vuorovaikutuksessa suomalaisen yhteiskunnan kanssa, arkipäivän tilanteissa ja lähiyhteisöissä, kuten päiväkodeissa, kouluissa, työpaikoilla ja harrastuksissa. Kotoutumisen tärkein edellytys on maahanmuuttajan kielitaito ja työikäisten työllistyminen. Työ on parasta kotoutumista ja kotouttamistoimenpiteiden tulee lähteä jokaisen maahanmuuttajan yksilöllisistä tarpeista.

**Kotoutumisen** tarkoituksena on antaa maahanmuuttajalle yhteiskunnassa ja työelämässä tarvittavia tietoja ja taitoja. Samalla tuetaan hänen mahdollisuuksiaan oman kielen ja kulttuurin ylläpitämiseen. Kotoutuminen tapahtuu maahanmuuttajan ja yhteiskunnan välisessä vuorovaikutuksessa.

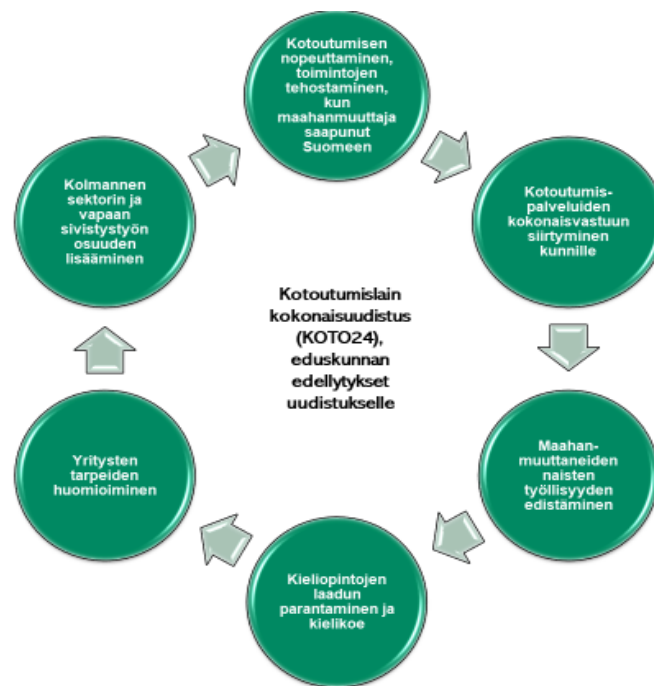
**Kotouttamisella** tarkoitetaan tässä ohjelmassa kotoutumisen monialaista edistämistä ja tukemista viranomaisten ja muiden tahojen toimenpiteillä ja palveluilla. Palveluita järjestetään osana kunnallisia peruspalveluja, hyvinvointialueen palveluita sekä työ- ja elinkeinohallinnon palveluja. Lisää maahanmuuttoon ja kotouttamiseen liittyviä keskeisiä käsitteitä on koottu kotouttamisohjelmaan (liite 1).

Kotoutuminen on monivaiheinen prosessi, johon tarvitaan maahanmuuttajien, kunnan, paikallisten viranomaisten, sekä kantaväestön yhteistä panosta. Yhteistyön turvin tavoitteena onkin tukea sekä paikallisesti, että seudullisesti kansainvälisyyttä, tasa-arvoa, yhteisöllisyyttä, edistämällä hyviä väestösuhteita ja myönteistä vuorovaikutusta. Tavoitteena on myös edistää kulttuurien välistä vuoropuhelua ja maahanmuuttajien osallisuutta ja mahdollisuutta tukea maahanmuuttajan oman kielen ja kulttuurin säilyttämistä.

Kotoutumista edistävät palvelut sisältävät kotoutuja-asiakkaiden yleisestä ohjauksesta- ja neuvonnasta. Kunnan maahanmuuttopalveluissa jokainen maahanmuuttaja voi saada matalalla kynnyksellä ohjausta- ja neuvontaa. Siilinjärvi on mukana Kuopion hallinnoimassa, TEM ja kuntarahoitteisessa, ONE-hankkeessa, jossa maahanmuuttajien matalan kynnyksen ohjaus- ja neuvontapalvelut jalkautuvat kuntaan kerran kuussa. Kuopion ja Siilinjärven yhtenäinen asiointi- ja työssäkäyntialue mahdollistaa yhteistyön ja samalla rakennetaan pohjaa mahdolliselle laajemmalle yhteistyölle, jossa palveluita voidaan järjestää tulevaisuudessa myös kuntien välisenä yhteistyönä.

Siilinjärvi kuuluu 1.1.2025 lähtien Kuopion työllisyysalueeseen, josta tuotetaan Siilinjärven työllisyyspalvelut. Yhteisiä palvelumuotoja suunnitellaan myös maahanmuuton osalta. Uuden kotoutumislain (voimaantulo 1.1.2025) mukaan kunnalla on myös vastuu antaa tarvittaessa tietoa suomalaisesta yhteiskunnasta, palveluista sekä koulutusjärjestelmästä. Kolmannen

sektorin, eli muun muassa yhdistysten ja järjestöjen yhteistyön lisääminen ja maahanmuuttajanaisten työllisyyden edistäminen ovat osa kotoutumislain kokonaisuudistusta. Myös maahanmuuttajien oikeudet ja velvollisuudet tulee selventää. Lakiuudistus korostaa myös muun muassa maahanmuuttajien kielipintojen laadun parantamista, sekä pakollista kielikoetta. Tarvittaessa maahanmuuttaja tulee ohjata osaamisen- ja kotoutumisen palveluntarpeen arviointiin, joka voi tapahtua eri viranomaisten kanssa yhteistyössä. (681/2023)



  
SIILINJÄRVI

## Tilapäinen suojelu, kuntamalli ja kotikunta Siilinjärvellä

Siilinjärvellä maahanmuuttajien määrä on kasvanut viime vuosina tuntuvasti Venäjän aloittaman hyökkäyssodan vuoksi. Tilapäisen suojelun direktiivin turvin saapui keväällä 2022, pakolaisia Ukrainasta kuntamalliin, jonka Siilinjärvi solmi vastaanottokeskus Settlementti Puijola ry:n kanssa. Maahanmuuttopalvelut Siilinjärvellä perustettiin ukrainalaisten maahanmuuttajien tarpeeseen ja kuntamallin mukaiseen palveluprosessien hoitamiseen. Kuntamalli päättyi 2023 vuoden loppuun. Maahanmuuttopalvelut jatkavat edelleen maahanmuuttajien ohjaus ja neuvontapalveluita. Tilapäisen suojelun direktiivi on voimassa 4.3.2025 saakka.

Ukrainalaisten on ollut mahdollista hakea kotikuntaa, mikäli heillä on tilapäisen suojelun oleskelulupa, suomalainen henkilötunnus, henkilö on asunut vuoden Suomessa 1.3.2022 alkaen tai henkilöllä on perheenjäsen, jonka kotikunta on Suomessa. Mikäli henkilöllä on pitkäaikainen työ- tai opiskelupaikka, on mahdollista hakea kotikuntaa aiemmin, kuin vuoden asumisen jälkeen. Kotikunta oikeuden myötä on oikeus laajempiin palveluihin, kuten sosiaali- ja terveyspalveluihin, samalla myös vastaanottokeskuksen palvelut päättyvät. Kotikuntaa on hakenut

Siilinjärvellä 138 henkilöä 22.3.2024 mennessä ja hakeneiden määrä voi edelleen nousta. (Lisätietoa liitteessä 1,2 ja 3.)

TILAPÄINEN SUOJELU	KUNTAMALLI
<ul style="list-style-type: none"> <li>▪ Tilapäinen suojelu on tarkoitettu heille, jotka pakenevat Ukrainan sotaa ja sitä on haettava poliisilta tai raja viranomaiselta.</li> <li>▪ Tämä oleskelulupa on kevyempi ja nopeampi turvapaikkamenettelyn prosessi, joka perustuu EU:n tilapäisen suojelun direktiiviin.</li> <li>▪ Neuvoston päätös on tullut voimaan 4.3.2022 ja sitä käytetään nyt ensimmäistä kertaa.</li> <li>▪ Tilapäisen suojelun jatkumisesta on päätetty 4.3.2025 saakka ja sitä voidaan myöntää enintään 3 vuodeksi, joka täyttyy vuonna 2025.</li> <li>▪ Henkilön on täytynyt asua Ukrainassa ja on joutunut lähtemään sieltä suurhyökkäyksen alkaessa 24.2.2022 tai sen jälkeen.</li> </ul>	<ul style="list-style-type: none"> <li>▪ Siilinjärven kunta aloitti kuntamallin mukaiset maahanmuuttopalvelut Venäjän aloittaessa hyökkäyssodan Ukrainaan 2022 ja solmi sopimuksen Kuopion vastaanottokeskuksen (Setlementti Puijola Ry) kanssa kuntamallin mukaisesta toiminnasta.</li> <li>▪ Siilinjärvelle saapui yli 240 ukrainalaista, joista osa on asettunut Siilinjärvelle.</li> <li>▪ Maahanmuuttovirasto valmisteli kuntamallin väliaikaiseksi ratkaisuksi, jossa kunnat tarjosivat Ukrainan sodasta paenneille ihmisille majoituspalveluita kunnista.</li> <li>▪ Siilinjärven kunta tuotti tilapäistä suojelua hakeville ja saaville ukrainalaisille henkilöille vastaanottopalveluun kuuluvia majoitus-, neuvonta- ja ohjauspalveluita ajalla 1.5.2022-31.12.2023.</li> <li>▪ Kuntamalli päättyi maahanmuuttoviraston päätöksellä 31.12.2023.</li> </ul>

## Lainsäädäntö

Laki kotoutumisen edistämisestä tukee ja edistää maahanmuuttajien mahdollisuutta osallistua aktiivisesti suomalaisen yhteiskunnan toimintaan. Lain tarkoituksena on myös edistää tasa-arvoa ja yhdenvertaisuutta, sekä tukea myönteisiä väestösuhteita eri väestöryhmien kesken. (2010/1386)

Laki kotoutumisen edistämisestä (681/2023) on päivitetty 14.4.2023 ja laki tulee voimaan 1.1.2025. Kotoutumislain uudistuksen tavoitteena on muun muassa vahvistaa ja parantaa maahanmuuttajien työllisyyttä, työllisyyttä tukevia valmiuksia, kielitaitoa sekä osallisuutta yhteiskuntaan. On tärkeää, että viranomaiset kehittävät kotouttamista monialaisena yhteistyönä tukien muun muassa kotoutumisen tavoitteita, kansainvälisyyttä, yhdenvertaisuutta ja tasa-arvoa.

**Kotoutumislaki** koskee kaikkia Suomessa asuvia maahanmuuttajia, joilla on ulkomaalaislaissa tarkoitettu voimassa oleva oleskelulupa Suomessa, joiden oleskeluoikeus on rekisteröity tai joille on myönnetty oleskelukortti ulkomaalaislain mukaisesti. (2010/1386)

Kotoutumislakia sovelletaan henkilöön riippumatta siitä, millä perusteella hän on Suomeen muuttanut. Tavoitteena on, että kaikki maahanmuuttajat saavat perustietoa suomalaisesta yhteiskunnasta, työelämästä ja kotoutumista edistävästä palveluista sekä kansalaisten oikeuksista ja velvollisuuksista. (681/2023.)

Kotoutumislain uudistuksen tarkoituksena on selkeyttää eri toimijoiden vastuita ja päivittää kotoutumislaki vastaamaan viranomaistehtävien siirtojen aiheuttamiin muutostarpeisiin. Tarpeellisten ja laadukkaiden kotoutumista edistävien palveluiden saatavuus on turvattava ja



monialaista yhteistyötä eri toimijoiden välillä edistettävä. Tarkoituksena on edistää lisäksi tasa-arvoa ja yhdenvertaisuutta, sekä myönteistä vuorovaikutusta eri väestöryhmien kesken.

Kotoutumisen edistämisen suunnittelu ja kehittäminen on sovitettava yhteen alueellisen, sekä paikallisen muun suunnittelun ja kehittämisen kanssa. Lisäksi toimintaympäristössä on tapahtunut ja lisäksi valmistellaan useita muutoksia (esimerkiksi hyvinvointialueet ja TE24-uudistus). Myös näillä uudistuksilla tulee olemaan vaikutusta kotoutumisen edistämisen viranomaisvastuisiin. Kotoutumislain uudistuksessa on otettava huomioon, niin eduskunnan edellytykset, kuin muuttunut toimintaympäristö.

### **Ulkomaalaislaki ja yhdenvertaisuuslaki**

Maahanmuuttoasioita Suomessa ohjaa kotoutumislain ohella myös Ulkomaalaislaki (301/2004). Ulkomaalaislain tarkoituksena on toteuttaa ja edistää hyvää hallintoa ja oikeusturvaa ulkomaalaisasioissa, sekä edistää hallittua maahanmuuttoa ja kansainvälisen suojelun antamista ihmisoikeuksia ja perusoikeuksia kunnioittaen ottaen huomioon Suomea velvoittavat kansainväliset sopimukset.

Ulkomaalaislakia sovelletaan ulkomaalaisen maahantuloon, maastalähtöön sekä oleskeluun ja työntekoon Suomessa.

Vuoden 2015 alussa voimaan tulleen Yhdenvertaisuuslain (1325/2014) tarkoituksena on kotoutumislain mukaisesti edistää yhdenvertaisuutta ja ehkäistä syrjintää sekä tehostaa syrjinnän kohteeksi joutuneen oikeusturvaa. Yhdenvertaisuuslaki koskee kaikkea julkista ja yksityistä toimintaa lukuun ottamatta yksityis- ja perhe-elämää ja uskonnonharjoitusta. Lakia sovelletaan lähtökohtaisesti kaikkeen kunnan toimintaan. Yhdenvertaisuuslain mukaan ketään ei saa syrjiä iän, alkuperän, kansalaisuuden, kielen, uskonnon, vakaumuksen, mielipiteen, poliittisen toiminnan, ammattiyhdistystoiminnan, perhesuhteiden, terveydentilan, vammaisuuden, seksuaalisen suuntautumisen tai muun henkilöön liittyvän syyn perusteella.

Huomion arvoista on kuitenkin se, että positiivinen erityiskohtelu ei ole syrjintää. Positiivisen erityiskohtelun tarkoituksena on edistää tosiasiallista yhdenvertaisuutta sekä ehkäistä ja poistaa syrjinnästä johtuvia haittoja. Positiivisella erityiskohtelulla on oltava perus- ja ihmisoikeuksien kannalta hyväksyttävä tavoite ja sen on oltava suunniteltua, oikeasuhtaista ja tilapäistä. (Maahanmuuttajatyöhön liittyvät lait, asetukset ja materiaalilähteet liite 2 ja 3

## 2 SIILINJÄRVI JA KOTOUTTAMINEN

### Kuntastrategia, arvot ja kotoutumisen tavoitteet

Siilinjärvi on linjannut kunnan strategiaksi ja visioksi vuosille 2022–2025 Suomen sykkivimmän kasvukunnan, jossa nousevat esiin muun muassa **kasvu, kehitys, rohkeus**. Toiminta-ajatuksena Siilinjärvellä: *olemme olemassa kuntalaisia varten, hyvinvointia ja elinvoimaa kehittäen*. Kunta visioi myös kattavista palveluista, ja esiin nousevat asuminen, elämisen laatu, vapaa-aika, turvallisuus, yhteisöllisyys ja hyvinvointi.

Kunnan strategia on linjassa Siilinjärven kunnan kotouttamisohjelman tavoitteiden kanssa. Kunnan strategian kehitys peilaa kotoutumisen palveluiden ja monialaisen yhteistyön kehittämistarpeisiin, henkilöstön osaamisen kehittämiseen, sekä alueen väestön kehitykseen. Kunnan ihmisen kokonais elämän visiona on tavoiteltu kattavia palveluita, joita kotouttamisen tavoitteeksi laaditaan palveluiden saanti ja niiden soveltuvuus maahanmuuttajien tarpeisiin. Myös elämisen laadun ja turvallisuuden näkökulmat huomioidaan kotouttamisohjelman tavoitteissa. Hyvinvoiva arki, tasa-arvo ja asiakaslähtöisyys turvaavat kotoutumisen ja kuntalaisten kesken lisätään vuorovaikutusta, sekä ehkäistään syrjintää ja rasismia.

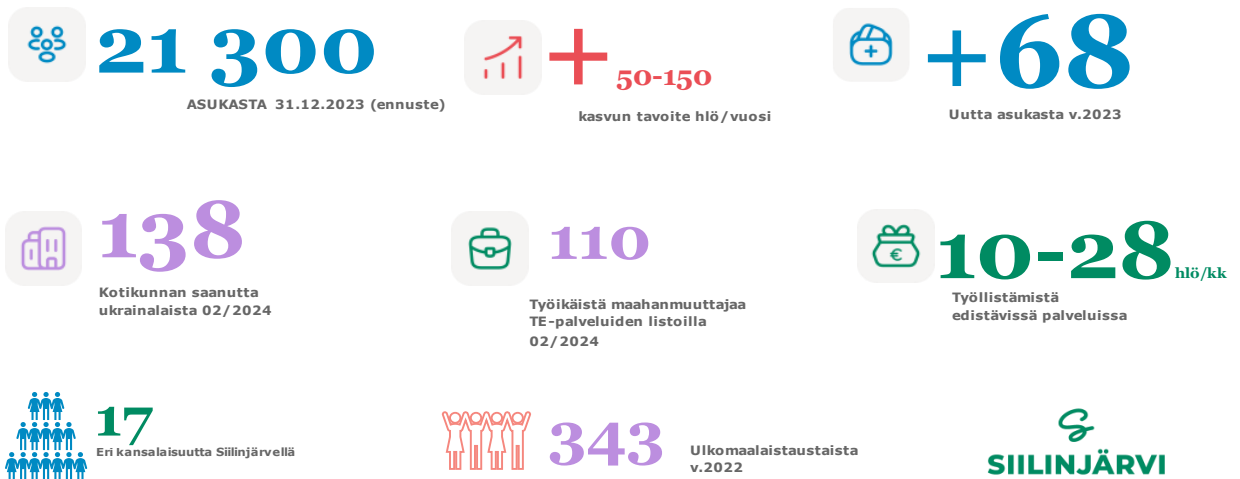
## Kotouttamisohjelman tavoitteet

Ketterä kehittäjä	Hyvinvoiva arki	Turvallinen kotoutumisen ympäristö
<ul style="list-style-type: none"> <li>➤ Monialaisen yhteistyön rakentaminen ja kehittäminen kunnan eri palvelualueiden, hyvinvointialueen ja muiden toimijoiden kanssa</li> <li>➤ Kunnan henkilöstön kotouttamisen osaamisen kehittäminen</li> </ul>	<ul style="list-style-type: none"> <li>➤ Huomioidaan tasa-arvoisuus ja asiakaslähtöisyys kaikissa kunnan palvelutarjonnassa</li> <li>➤ Vuorovaikutuksen, osallisuuden ja hyvien etnisten suhteiden lisääntyminen kuntalaisten kesken</li> <li>➤ Syrjinnän ja rasismin ennaltaehkäisy</li> </ul>	<ul style="list-style-type: none"> <li>➤ Kokonaisvaltainen ja käytännöllinen toiminta-ohjelma ja turvallinen ympäristö, jotka luovat hyvät edellytykset kotoutua Siilinjärvelle</li> <li>➤ Kunnan eri palveluiden soveltuvuus ja saatavuus maahanmuuttajille</li> </ul>

## Väestö ja elinvoima

Siilinjärven väestön kasvu on hidastunut aiempien vuosikymmenien kasvusta. Pohjois-Savon liiton väestötiedotteen mukaan ja tilastokeskuksen ennakkotilastoissa maahanmuuttajien kasvava määrä on nostanut luonnollista väestönkasvua, jonka seurauksena väestönkasvu kääntyi positiiviseksi nettomaahanmuuton ansiosta +164 hlöä. Väestön muutokset näkyivät kokonaiskasvuna +68 henkilöllä vuonna 2023. Kunnan tavoitteena onkin saavuttaa 50-150 asukkaan kokonaiskasvu vuosittain.

# Siilinjärven ja maahanmuuton näkymät lukuina



Elinvoima ja väestökehitystä koskevien ennusteiden mukaan, sekä Pohjois-Savossa, että koko maassa syntyvyys vähenee ja väestö ikääntyy, minkä seurauksena työikäisten osuus väestöstä pienenee. (Foresavo 2021) Pienenevä luonnollinen väestönkasvu pyritään korvaamaan muutovoitolla. Kunnan väestön kasvun tavoitteeseen ovat osaltaan vastanneet uudet kotikunnan saaneet ukrainalaiset, joita on ollut asiakastietojärjestelmän mukaan 138 henkilöä maaliskuuhun 2024 mennessä.

Siilinjärven väestö on varsin nuorta. Keski-ikä on ollut vuonna 2022 42,9 (Pohjois-Savon luku 45,6 ja koko maan 43,7) Vieraskielisiä, muuta kun suomea, ruotsia tai saamea äidinkielenään puhuvien osuus oli vuonna 2022 15,3 % (325 henkilöä) Taulukko 1. Eri kieliryhmiä on yhteensä 17, joista suurimmat ukrainalaiset, venäläiset ja thaimaalaiset ja virolaiset.

Taulukko 2. Ulkomaalaistaustaiset, ulkomaan kansalaiset ja vieraskieliset Siilinjärvellä

		2018	2019	2020	2021	2022
<b>Ulkomaalaistaustaiset / 1 000 asukasta</b>	Osuu	13,2	14,1	15,4	16,9	16,2
	s	287	302	328	359	343
	Lkm.					
<b>Ulkomaan kansalaiset, % väestöstä</b>	Osuu	0,8	0,8	0,9	1,0	0,9
	s	175	178	194	213	201
	Lkm.					
<b>Muu kuin suomi, ruotsi tai saame äidinkielenä / 1 000 asukasta</b>	Osuu	13,1	14,1	14,9	16,0	15,3
	s	284	301	317	340	325
	Lkm.					

Lähde: Sotkanet 2024

Myös ulkomaisen työvoiman tarve tulee lisääntymään, mikä haastaa kehittämään keinoja työperäisen maahanmuuton lisäämiseen ja jo kunnassa asuvien maahanmuuttajien työllistymisen toimenpiteiden tehostamiseen. Te-palveluissa olevien ulkomaalaisten työkäisten asiakkaiden määrä on ollut vuonna 2021 yhteensä 69 henkilöä (EU:n kansalaiset 28 ja muut ulkomaalaiset 41). Vuoteen 2023 kasvu on tullut muiden ulkomaalaisten osalta, jossa ukrainalaisten pakolaisten muutto lisäsi ulkomaalaisten määrää 77 henkilöllä. Taulukko 2. Ulkomaalaistaustaisten aktivointimäärä kuukausi tasolla vaihtelee n.10–28:n henkilöön. Eniten palveluissa on omaehtoisissa opinnoissa, sekä työvoimakoulutuksessa. Työkokeilun kautta mahdollistuisi hyvä palvelupolku ulkomaalaistaustaisille ja työnantajille.

Taulukko 3. Ulkomaalaistaustaiset työnhakijat Siilinjärvellä

EU:n kansalaiset	28	25
Muut ulkomaalaiset	41	118

Lähde TE-toimiston tilastot

Siilinjärvellä elinkeinorakenne on palveluvaltainen, joten suurin osa asukkaista saa toimeentulon palveluista ja teollisuudesta. Tarvetta osaavalle henkilöstölle löytyy siivoojista keittiöhenkilökuntaan ja eritasoisiin hoivahenkilöihin. Suomen kielen osaamista on vahvistettava ja kehitettävä työllistäviä palvelupolkuja yhteistyössä TE-palveluiden kanssa. Kunnan lisääntyvien vastuiden lisäksi tarvitaan lisää osaamista ja vuorovaikutteista yhteistyötä alueen yritysten kanssa maahanmuuttajien työllistymispolkujen tukemiseksi, esimerkiksi selvitys alueemme yritysten työllisyystarpeista ajatellen työtehtäviä, joihin on hankala saada työvoimaa.

## 3 KUNNAN JA HYVINVOINTIALUEEN PALVELUT JA KOTOUTTAMISTOIMET

### Siilinjärven kunnan palvelut maahanmuuttajille

Kunnalla on keskeinen rooli kotouttamisessa, mutta maahanmuuttajat tarvitsevat usein alkuvaiheessa erityisesti hyvinvointialueen palveluita. Maahanmuuttajat tarvitsevat kunnan kasvatusta-, koulutus-, työelämän-, asumisen- ja vapaa-ajan palveluita. Palveluiden tulee olla sellaisia, että ne sopivat myös maahanmuuttajille. Maahanmuuttajille suunnattujen toimenpiteiden tulee olla sellaisia, että ne vastaavat sisällöllisesti ja laadullisesti paikallisia tarpeita (laki kotoutumisen edistämisestä 2010/1386).

Maahanmuuttajan oikeudet kunnan ja viranomaisten palveluihin määrittyvät maahanmuuttajan taloudellisen tilanteen, turvapaikanhakijan oleskeluluvan tyyppin sekä Kelan päättämän sosiaaliturvan perusteella. Uuden kotoutumislain (2023/681) päivityksen mukaan *kunnalla on kasvava vastuu kotoutumisen edistämisen suunnittelusta, kehittämisestä ja seurannasta paikallistasona*. Kunnan on myös kehitettävä kotoutumisen edistämistä monialaisena yhteistyönä. Kunnan on asetettava maahanmuuton ja kotoutumisen edistämisen suunnittelunsa ja toimeenpanonsa kehittämistä, sekä hyvien väestösuhteiden edistämistä varten paikallistason monialainen yhteistyöryhmä, jos maahanmuuttajien palvelutarve kunnassa sitä edellyttää.

#### **Asuminen**

Ensimmäinen toimenpide on avustaa maahanmuuttajia asunnon saamisessa. Maahanmuuttaja voi hankkia asunnon yksityisiltä vuokra-asuntojen tarjoajilta tai valtion lainoittamilta vuokra-asuntoja omistavilta yhtiöiltä. Siilinjärven kunnalla ei ole erikseen osoitettua asuntoneuvontaa, eikä erillistä asuntokantaa maahanmuuttajille. Maahanmuuttopalvelut ohjaavat ja neuvovat tarvittaessa asiakkaita löytämään vuokranantajia.

#### **Työllisyyspalvelut**

Siilinjärven kunnan työllisyyspalvelut kuuluvat hallinnollisesti elinvoimapalveluiden alle. Kokonaisuudessaan työllisyyspalveluissa työskentelee 9 henkilöä, joista 3 on kuntataustaista: työllisyyskoordinaattori ja kaksi työllisyysasiantuntijaa, lisäksi työllisyyspalveluihin on resursoitu venäjän kielen taitoinen kotoutumisasiantuntija, joka ottaa vastaan muun muassa ukrainalaisia ja laatii kotouttamissuunnitelmat työikäisille ja -kykyisille. Työllisyyspalveluiden työkenttään kuuluvat muun muassa työllistäminen määrärahojen puitteissa, työllistämisen kuntalisä, velvoitetöyöllistäminen ja nuorten kesätyöllistäminen. Näiden lisäksi apua saa kaikkiin työllisyyteen liittyvissä kysymyksissä.

Työllisyyspalvelut tekevät yhteistyötä myös hyvinvointialueen, sekä kunnan muiden palvelualueiden ja paikallisten yhdistysten ja säätiöiden kanssa. Asiakkaille tehdään

kotoutumissuunnitelma ja heidät ohjataan oikeiden palveluiden piiriin. Työllisyyspalveluiden tavoitteena on tukea työttömiä löytämään oikea jatkopolku eri vaihtoehdoista.

Siilinjärven kunta on mukana 2021 alkaneessa työllisyyden kuntakokeilussa. Kuntakokeilun tavoitteena on parantaa työnhakijoiden palvelua ja siten edistää työllistymistä. Vuoden 2025 alusta TE-palvelut siirtyvät kuntien vastuulle ja kunta vastaa maahanmuuttaja- ja kotoutumis- palveluiden järjestämisestä alueellaan. TE-2024 valmistelu on käynnissä ja Kuopio toimii vastuukuntana 11 tuotantoalueelle.

### **Varhaiskasvatus ja opetus**

Siilinjärvellä koko- ja osapäiväistä varhaiskasvatusta järjestetään tällä hetkellä kunnallisena sekä yksityisenä palveluna. Erityisvarhaiskasvatusta järjestetään alueellisena palveluna. Varhaiskasvatuspalvelujen piiriin tullaan ottamalla yhteyttä varhaiskasvatuksen palveluohjaajaan, jonka tehtäviin kuuluu asiakasohjaus, perheiden palvelutarpeiden arviointi, palvelujen koordinointi, hakemusten vastaanotto ja käsittely. Varhaiskasvatuksen palveluohjaajan tehtävänä on antaa vanhemmille tietoa kaikista Siilinjärven alueella järjestettävistä varhaiskasvatuspalveluista ja pohtia yhdessä perheen kanssa millainen varhaiskasvatuspalvelu olisi juuri sillä hetkellä lapsen ja perheen tarpeiden mukainen.

Kuusivuotiailla, seuraavana syksynä peruskoulunsa aloittavilla lapsilla on velvollisuus osallistua maksuttomaan esiopetukseen. Esiopetuksen esiopetuskuljetuksen ohjeistuksen mukaan maksuttoman esiopetuskuljetuksen kilometrimäärä on 5 kilometriä. Esiopetusvuonna tehtävien arviointien lisäksi lapsen kielen kehittymistä ja kielen tasoa voidaan arvioida soveltuvilla testeillä ja materiaaleilla. Esiopetussuunnitelman laadinnassa kiinnitetään erityistä huomiota S2-kielen opetussuunnitelmaan. Keväällä mietitään yhdessä esiopetuksen ja koulun kanssa huoltajien kuullen lapselle sopiva luokka- ja koulusijoitus.

### **Perusopetus**

Suomessa vakituisesti asuvalla oppivelvollisuusikäisellä maahanmuuttajalla sekä turvapaikanhakijalla on oikeus ja velvollisuus perusopetukseen samoin kuin kantaväestölläkin. Opetuksessa noudatetaan valtakunnallisia perusopetuksen opetussuunnitelman perusteita, ottaen samalla huomioon oppilaiden mahdolliset erilaiset lähtökohdat, etenkin äidinkieli ja kulttuuri. Maahanmuuttajataustaisille oppilaille, jotka ovat juuri tulleet maahan tai joiden kielitaito tai muut valmiudet eivät muutoin riitä perusopetuksen ryhmässä opiskelemiseen, järjestetään perusopetukseen valmistavaa opetusta. Opetusta järjestetään myös esiopetuksen yhteydessä. Perusopetukseen valmistavan opetuksen laajuus on yksi lukuvuosi, mutta oppilas voi siirtyä perusopetukseen jo aiemmin, jos hän pystyy osallistumaan perusopetukseen. Perusopetukseen valmistava opetus järjestetään pääsääntöisesti oppilaan lähikoulussa integroituna

yleisopetukseen. Siilinjärven kunta järjestää koululaisten iltapäivätoimintaa 1. ja 2. luokkien oppilaille. Toimintaa järjestetään koulupäivinä. Se on osallistujille vapaaehtoista, mutta maksullista.

Valmistavan opetuksen jälkeen alakouluikäiset siirtyvät joko omaa ikätasoaan vastaavalle luokalle tai enintään yhtä vuotta alemmalle luokalle. Yläkouluikäisten kanssa tehdään hyvin yksilöllisiä ratkaisuja oppilaan taitojen mukaan ottaen huomioon oppilaiden tulevaisuuden suunnitelmat.

Maahanmuuttajataustaisille lapsille järjestetään suomen kielen opetusta maahanmuuttajille tarkoitettuna oppimäärän mukaan, sekä mahdollisuuksien mukaan oman äidinkielen opetusta. Tavoitteena on, että oppilas saavuttaisi mahdollisimman hyvän suomen kielen taidon kaikilla kielitaidon osa-alueilla perusopetuksen loppuun mennessä. Oppilaille voidaan järjestää myös omakielistä tukiovetusta ja maahanmuuttajien tukiovetusta eri oppiaineissa. Mikäli oppilas on saapunut Suomeen vasta perusopetuksen loppuvaiheessa, hänelle voidaan myöntää vapautus osasta pakollisia oppiaineita (esim. ruotsin kieli), mikäli oppiaineen suorittaminen olisi oppilalle kohtuuton vaatimus jäljellä olevan perusopetuksen aikana.

Maahanmuuttajaoppilaille järjestetään oman uskonnon opetusta, jos samaan uskontokuntaan kuuluvia oppilaita on vähintään kolme ja huoltajat pyytävät oman uskonnon opetusta. Muutoin maahanmuuttajalapsat osallistuvat elämäkatsomustiedon opetukseen tai oppilaiden enemmistön mukaisen uskonnon opetukseen huoltajan valinnan mukaisesti.

Siilinjärven kunta ei järjestä perusopetusta oppivelvollisuusiän ylittäneille nuorille ja aikuisille. Lähialueella tätä opetusta järjestää mm. Portaanpään Kristillinen opisto Lapinlahdella, jonne myös siilinjärveläiset voivat hakeutua.

### **Toisen asteen opetus**

Siilinjärvellä on lukio ja kaksi ammatillista opetusta antavaa oppilaitosta. Siilinjärvellä ammatillista koulutusta järjestävät Ingmanedu, sekä Savon ammattiopisto SAKKY. Perusopetuksen oppimäärän suoritettuaan nuoren tulee hakeutua oppivelvollisuuslain mukaisiin toisen asteen opintoihin. Tällaisia opintoja ovat esimerkiksi lukio-opinnot, ammatilliseen perustutkintoon tähtäävät opinnot ja TUVA-opinnot. Mikäli opiskelijan opiskeluvalmiudet eivät ole sillä tasolla, että hän pystyisi selviämään lukio-opinnoista tai ammatilliseen tutkintoon tähtäävistä opinnoista, opiskelijan tulee hakeutua TUVA-opintoihin. Lähialueella TUVA-opintoja järjestää mm. Portaanpään Kristillinen opisto Lapinlahdella ja Sakky Toivalassa ja Kuopiossa, jossa on järjestetty ja räätälöity opetusta vuonna 2024 muun muassa ukrainalaisten oppilaiden tarpeisiin.

### **Nuoriso, kulttuuri ja liikuntapalvelut**

Siilinjärven nuoriso- ja kulttuuritoimi järjestää yksin ja yhteistyössä eri järjestöjen, yhteisöjen sekä yksityisten tahojen kanssa kaikenikäisille erilaisia konsertteja, teatteriesityksiä, juhlia, toimintapäiviä ym. tilaisuuksia, jotka ovat avoimet kaikille kuntalaisille. Lisäksi nuoriso- ja kulttuuritoimi järjestää nuorille nuorisotalotoimintaa kirkonkylällä ja Vuorelassa, pienryhmätöimintää, erilaisia leirejä ja retkiä, jotka ovat avoimia kaikille. Siilinjärven etsivä nuorisotyö tarjoaa tukea 16–29-vuotiaille nuorille, jotka ovat koulutuksen tai työelämän ulkopuolella. Siilinjärven liikuntatoimen järjestämä toiminta on avointa kaikille kuntalaisille. Liikuntapalveluita järjestetään yhteistyössä alueen urheiluseurojen ja liikuntapalveluita tuottavien yritysten kanssa. Liikuntatoimen ohjatut liikuntaryhmät ovat pääosin erityisliikuntaryhmiä sekä lapsille ja perheille suunnattuja ryhmiä. Kunnan tarjoama liikunta- ja hyvinvointineuvonta on suunnattu pääosin työikäisille.

Siilinjärvi on mukana Kaikukortti kokeilussa. Henkilökohtaisella, maksuttomalla kortilla voi tiukassa taloudellisessa tilanteessa oleva yli 16-vuotias hankkia maksuttomia pääsylippuja museoihin, festivaaleille, urheilutapahtumiin, liikuntakohteisiin ja kurssipaikkoja opistoon. Kaikukortteja jakavat Siilinjärvellä työllisyyspalvelut, etsivä nuorisotyö ja Vamos Siilinjärvi. Tällä hetkellä kunnan kulttuuritoimi ja kansalaisopisto, Kumpurock, Siilifolk, Siilinjärven kuvataideyhdistys, teatteri ja SiiPe ovat mukana valtakunnallisessa Kaikukortissa.

### **Siilinjärven kansalaisopisto**

Kansalaisopisto järjestää Suomen kielen ja kulttuurin alkeis- ja jatkokoulutusta maahanmuuttajille tarpeen mukaan. Kurssit alkavat yleensä syyskuussa. Opetusta on tavallisesti kerran viikossa yhdestä kahteen oppituntia kerralla. Opetuksen rytmitys pyritään järjestämään kurssilaisten toiveiden mukaisesti.

Koulutus on kotikuntaoikeuden saaneille tai väliaikaisen suojelun piirissä oleville maahanmuuttajille maksutonta. Kurssimaksut katetaan joko kansalaisopiston saamasta maahanmuuttajille kohdennetusta valtionosuusrahoituksesta tai Opetushallituksen opintotukerahoituksesta. Suomen kielen ja kulttuurin opetusta voi tiedustella kansalaisopiston kielenopettajalta. Kun maahanmuuttajan kielitaito on kasvanut sen verran, että hän kykenee auttavasti selviämään kursseilla suomen kielellä, hän on tervetullut osallistumaan kaikkiin kansalaisopiston ryhmiin maksamalla normaalin kurssimaksun.

Jos maahanmuuttaja on työtön työnhakija, hän voi hakea 40 % alennuksen kurssimaksuun, kuten muutkin työttömät.

Kaikukortin saanut maahanmuuttaja voi osallistua erikseen nimetyille kursseille maksutta samoin kuin kantasuomalaiset. Maksuttomuus ei koske kurssien mahdollisia materiaalmaksuja. Tarkemmat ohjeet löytyvät kansalaisopiston kotisivuilta [peda.net/siilinjarvi/sk](http://peda.net/siilinjarvi/sk).



### **Kirjasto**

Kirjasto tarjoaa kirjoja ja muuta aineistoa omatoimiseen kielenopiskeluun, tiedonhankintaan ja virkistytymiseen. Kirjallisuutta omalla äidinkielellä voidaan hankkia Helsingin kaupunginkirjastosta, joka toimii Monikielisenä kirjastona Suomessa. Kirjastot voivat pyytää käyttöönsä siirtokokoelmia Monikielisestä kirjastosta, jossa aineistoa löytyy 80 eri kielellä. Kirjaston henkilökunta auttaa tiedonhaussa. Kirjastossa on mahdollista käyttää langatonta verkkoa maksuttomasti omilla laitteilla. Kirjaston verkkoyhteyksillä varustetut asiakaskoneet ovat myös maksuttomasti käytettävissä. Henkilökunta opastaa ja auttaa asiakaskoneiden käytössä. Maahanmuuttaja tarvitsee kirjastokorttia varten henkilöllisyystodistuksen, kuten passin tai henkilökortin.

### **Yhdistykset, järjestöt, seurat ja muut yhteistyötahot**

Siilinjärvellä toimii aktiivisesti erilaisia yhdistyksiä, järjestöjä ja seuroja, jotka osaltaan toteuttavat kotoutumisen edistämistä. Yhdistykset, seurat ja järjestöt tarjoavat toimintaa muun muassa kielikahviloiden, avustusten ja vapaa-ajan toimintojen puitteissa. Kotouttavaa yhteistyötä on tarkoitus kehittää edelleen, niin, että erilaisten hankkeiden ja järjestöjen roolit kotoutumisen edistämässä selkenevät. Seurakunnan rooli on myös tärkeä kotoutumisen edistämässä. Siilinjärven evankelisluterilainen seurakunta on järjestänyt maahanmuuttajille ja lapsiperheille muun muassa erilaista toimintaa, tapahtumia ja leirejä. Hankkeiden avulla työikäisille maahanmuuttajille on tarjolla kielen opiskelua, sekä tukea työelämään ja opintoihin siirtymiseen.

Laki kotoutumisen edistämisestä (681/2023) käsittelee kotoutumista edistäviksi palveluiksi ja palveluiden järjestämistä myös osaksi järjestöjen, yhdistysten tai seurojen toimintaa. Kunnan vastuu kotouttamisen edistämisestä laajenee ja myös seurantaa sekä tilastointia kotoutumisen edistymisestä paikallis-, alue- ja valtakunnan tasolla tullaan tehostamaan. Onkin tärkeää luoda verkostot ja suunnitella mahdolliset yhteistyötoimijat järjestöjen, yhdistysten tai seurojen osalta ja koota ne kattavaksi palveluverkostoksi sekä toimivaksi osaksi kotoutumisen edistämisen toimia.

# Maahanmuuttajien palvelut Siilinjärvellä



## Ohjaus ja neuvonta

Kunnalla on vastuu huolehtia maahanmuuttajien kotoutuja-asiakkaiden yleisestä ohjauksesta, sekä neuvonnasta. Toimintaa on kehitetty Siilinjärvellä matalan kynnyksen toiminnaksi, jossa ohjausta ja neuvontaa on saatavilla kirjaston alakerran (Tapaamon) tiloissa 1-2 päivää viikossa. Muutoin ohjaus- ja neuvontapalvelut tapahtuvat ajanvarauksella tai puhelimitse harjamen toimipisteessä. Tapaamossa vierailee myös muita eri toimijoita kuten työllisyyspalvelut, hyvinvointialue, KELA, hankkeet, oppilaitokset ja työnantajat.

Kunnan vastuulla on huolehtia ja varmistaa, että alueella on palveluita sekä toimipisteitä, joista maahanmuuttaja voi saada henkilökohtaista ohjausta ja neuvontaa riippumatta maahan-tulon syystä tai sen kestosta. Kunta, työ- ja elinkeinotoimisto (TE-toimisto) tai muut viranomaiset huolehtivat asianmukaisesta ohjauksesta ja neuvonnasta liittyen kotoutumista edistäviin toimenpiteisiin, palveluihin, kouluttautumiseen ja työllistämiseen.

## Kotoutumiskoulutus ja tulkkauspalvelut

Tulkkauspalvelut	Kotoutumiskoulutus
<ul style="list-style-type: none"> <li>▪ Viranomaisen on huolehdittava tulkitsemisen ja kääntämisen tarpeesta, mikäli maahanmuuttaja ei osaa kielilaisissa (423/2003) mukaisesti viranomaistahossa käytettävää suomen tai ruotsin kieltä, tai hänellä on jokin muu syy (sairaus tai vamma), jonka vuoksi ei voi tulla ymmärretyksi.</li> <li>▪ Viranomaisen vastuulla on huolehtia mahdollisuuksien mukaan tulkitsemisessä ja kääntämisessä, mikäli asia koskee muita maahanmuuttajien oikeuksia ja velvollisuuksia.</li> <li>▪ Asia voidaan tulkita tai kääntää sellaiselle kielelle, jota maahanmuuttajan voidaan todeta asian laatuun nähden riittävästi ymmärtävän .</li> </ul>	<ul style="list-style-type: none"> <li>▪ Kotoutumiskoulutus järjestetään maahanmuuttajalle, joka on ylittänyt oppivelvollisuusiän.</li> <li>▪ Koulutus sisältää suomen ja ruotsin kielen opetusta, sekä muuta opetusta, jolla on tarkoitus edistää työhön tai koulutukseen pääsyä.</li> <li>▪ Kotoutumiskoulutuksessa tuetaan myös maahanmuuttajan yhteiskunnallisia, kulttuurillisia sekä elämänhallintaan liittyviä valmiuksia.</li> <li>▪ Kotoutumiskoulutuksen avulla voidaan tunnistaa maahanmuuttajan aiempia koulutuksia tai muutoin hankittua osaamista, ammatillista suunnittelua tai uraohjausta.</li> <li>▪ Kotoutumiskoulutus toteutetaan työvoimakoulutuksena, jonne hakaudutaan TE -palveluiden kautta.</li> </ul>

### Kartoitukset ja suunnitelmat

Siilinjärven kunnassa alkukartoituksen haastattelu tehdään maahanmuuttopalveluissa, jossa selvitetään yleiset kotoutumisen valmiudet. Alkukartoitukseen ja haastatteluun ohjataan henkilöt, jotka eivät ole TE-palveluissa työnhakijoina ja joka saa muuten kuin tilapäisesti toimeentulotuesta annetun lain (1412/1997) mukaista toimeentulotukea. Alkukartoituksen jälkeen voidaan tehdä kotouttamissuunnitelma säännölliseen ja pidempiaikaiseen seurantaan, mikäli sille nähdään tarve. Alkukartoituksen pohjalta henkilölle suositellaan oikeantasoista suomen kielen kurssia ja annetaan muita jatkotoimenpidesuosituksia. Alkukartoitus laaditaan työiän ylittäneille, sekä kotiäideille, jotka eivät ole TE-palveluissa työttöminä työnhakijoina. Lisäksi arvioidaan, tarvitseeko maahanmuuttaja pitempiaikaisen ja säännöllisesti seurattavan kotoutumissuunnitelman.

## Alkuhaastattelu ja -kartoitus

Alkuhaastattelu	Alkukartoitus
<ol style="list-style-type: none"> <li>1. Luku- ja kirjoitustaito</li> <li>2. Suomen ja/tai ruotsin kielen taito</li> <li>3. Opiskelutaidot ja -valmiudet</li> <li>4. Aikaisempi koulutus ja työkokemus</li> <li>5. Erityistaitoihin liittyvä osaaminen ja muut vahvuudet</li> <li>6. Omat työllistymis- ja koulutustoiveet               <ul style="list-style-type: none"> <li>- Elämäntilanne ja siitä johtuvat palvelutarpeet</li> </ul> </li> </ol>	<ol style="list-style-type: none"> <li>1. Henkilön osaamisen kartoitus ja tunnistaminen</li> <li>2. Luku- ja kirjoitustaidon selvittäminen</li> <li>3. Suomen ja/tai ruotsin kielen suullisen ja kirjallisen taidon selvittäminen</li> <li>4. Opiskelutaitojen selvittäminen</li> <li>5. Urasuunnittelu               <ul style="list-style-type: none"> <li>- Palvelutarpeiden kartoitus</li> </ul> </li> </ol>

Kotoutumissuunnitelma on yksilöllinen suunnitelma maahanmuuttajalle, niistä toimenpiteistä ja palveluista, joiden tarkoituksena on tukea tarvittavaa kielen oppimista, sekä muita yhteiskunnassa tarvittavia tietoja ja taitoja. Lisäksi tarkoituksena on edistää mahdollisuuksia osallistua yhdenvertaisena jäsenenä yhteiskunnan toimintaan. Kotoutumissuunnitelma tehdään aina yhteistyössä hyvinvointialueen kanssa, jos kyseessä on ilman huoltajaa tullut alaikäinen. Kotoutumissuunnitelmaa seurataan vuosittain. Alkukartoitus tehdään vain kerran. Lisää liitteessä 1.

## Kartoitus ja suunnitelma

Alkukartoitus	kotoutumissuunnitelma	Alaikäisen ja perheen suunnitelma
<ul style="list-style-type: none"> <li>Alkukartoituksessa arvioidaan kotoutumista edistävien palveluiden tarve</li> <li>Kunta tekee kartoitukset ja ohjaa tarvittaessa muiden palveluiden piiriin</li> <li>Kartoituksessa arvioidaan tarvitseeko maahanmuuttaja kotoutumissuunnitelman</li> <li>Kartoitus tehdään kerran, ei seurantaa</li> </ul>	<ul style="list-style-type: none"> <li>TE-palvelut tekevät suunnitelman työkykyiselle ja työkäiselle maahanmuuttajalle (oleskeluluvat/oikeudet tarkastetaan)</li> <li>Kunta ja hyvinvointialue voivat laatia suunnitelman yhdessä muille kuin työnhakijoille</li> <li>Suunnitelman toteutumista seurataan vuosittain</li> </ul>	<ul style="list-style-type: none"> <li>Kunta ja hyvinvointialue laativat usein yhdessä monialainen yhteistyö</li> <li>Ilman huoltajaa tullee alle toteutetaan suunnitelma aina (edustaja mukana)</li> <li>Arvioidaan lapsen tai perheen kokonaistilannetta ja kartoitetaan tarvittavia tarpeita tai palveluja</li> </ul>

### Hyvinvointialue ja kotouttaminen

Maahanmuuttajien ja ulkomaalaisten oikeuksista ja mahdollisuuksista erilaisiin sosiaali- ja terveyspalveluihin on säädetty lainsäädännössä ja palveluiden saamiselle voidaan asettaa lakiin perustuvia ehtoja (esim. Suomessa asuminen, kotikuntaoikeus, Suomessa työskentely). Hyvinvointialue vastaa maahanmuuttajien ja turvapaikanhakijoiden sosiaali- ja terveyspalveluiden tuottamisesta. Hyvinvointialue tekee tiivistä yhteistyötä kunnan palvelualueiden kanssa maahanmuuttajien saumattoman kotoutumisen turvaamiseksi.

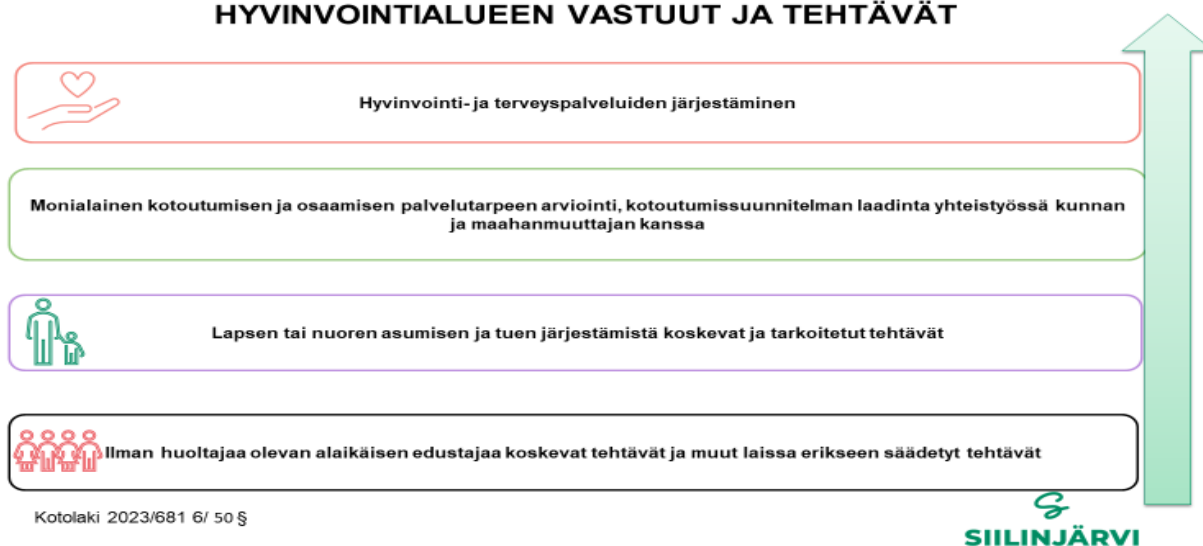
Hyvinvointialue tuottaa tai hankkii Siilinjärven kunnan asukkaille kaikki sairaanhoidolliset palvelut. Maahanmuuttaja-asiakkaiden kohdalla henkilön maassaolostatus tulee tarkistaa aina asiakastilanteen alussa. Hyvinvointialueen on huolehdittava, että sen tarjoamat palvelut sopivat myös maahanmuuttajille

Sosiaalityön tavoitteena on tarjota maahanmuuttajille niitä taitoja ja valmiuksia, jotka auttavat heitä selviytymään itsenäisesti. Tavoitteena on tukea heidän kotoutumistaan, saada maahanmuuttajat ymmärtämään suomalaista elämäntapaa ja kulttuuria ja vahvistaa heidän omaa kulttuuri-identiteettiään sekä ehkäistä sopeutumisprosessissa syntyviä vaikeuksia. Sosiaalityö

pyrkii huomioimaan maahanmuuttajan tarpeet ja resurssit kokonaisvaltaisesti. Maahanmuuttajan palvelutarve kartoitetaan yksilöllisesti ja laaditaan asiakkaan kanssa palvelusuunnitelma. Tavoitteena on asiakkaan elämänhallinta ja omatoimisuus.

Maahanmuuttajille on tarjolla samoja sosiaalihuoltolain mukaisia palveluja kuin kunnan muillekin asukkaille. Pystyäkseen hyödyntämään näitä palveluja, on aluksi varmistuttava ja selvitetävä maahanmuuttajan ymmärrys perusasioista suomalaisen yhteiskunnan käytännöistä arkisessa elämässä. Maahanmuuttajien erityistarpeet edellyttävät esimerkiksi tulkkipalvelujen käyttämistä ja kulttuuritaustan erityispiirteiden huomioimista.

## HYVINVOINTIALUEEN VASTUUT JA TEHTÄVÄT



## Lakisääteiset kotouttamistoimet

Valtion kotouttamisohjelma (VALKO) laaditaan valtioneuvoston päätöksellä neljäksi vuodeksi kerrallaan. Sisäministeriön vastuulla on vastata ohjelman valmistelusta. Valtion kotoutumisohjelma 2020-2023 korvattiin Valtioneuvoston selonteolla kotoutumisen edistämisen uudistamistarpeista. Työ ja elinkeinoministeriön vastuulla on ohjata maahanmuuttovirastoa ja ELY-keskuksia kotouttamisessa ja hyvien väestösuhteiden edistämisen tehtävissä. Työ- ja elinkeinoministeriö (TEM) vastaa kotoutumisen edistämiseen liittyvien asioiden valmistelusta. ELY-keskuksella eli elinkeino-, liikenne- ja ympäristökeskuksella on useita vastuualueita, liittyen muun muassa kotoutumisen alueelliseen kehittämiseen, kuntien ja TE-toimistojen tukemiseen ja neuvontaan, osaamisen kehittämiseen, pakolaisten kuntaan osoittamiseen, sekä muihin kotoutumislaisissa säädettyihin tehtäviin. Aluehallintovirasto, eli (AVI) vastaa toimialaansa kuuluvissa asioissa maahan muuttaneiden kotoutumista edistävien ja tukevien toimenpiteiden ja palvelujen suunnittelusta, ohjauksesta ja valvonnasta. Oikeusministeriö Koordinoi valtioneuvoston asettamaa Etnisten suhteiden neuvottelukuntaa, ETNOA. Neuvottelukunnan tarkoituksena on edistää yhteistyötä ja vuoropuhelua maahan muuttaneiden, etnisten, eri kulttuurillisten ja

uskonnollisten vähemmistöjen, viranomaisten, poliittisten puolueiden ja kansalaisjärjestöjen välillä. Maahanmuuttoasioiden vastuujaoista lisää liitteissä taulukossa 2.

Kotoutumislaissa painotetaan eri toimenpiteitä, joilla tuetaan osallisuutta ja hyviä väestösuhteita. Hyvät etniset väestösuhteet tukevat koko yhteiskuntaa, sen yleistä vakautta ja turvallisuutta. Kotouttamislain ja valtion kotouttamishjelman tavoitteina on tukea osallistumista yhteiskunnan toimintaan, sekä lisätä väestöryhmien välistä vuoropuhelua. (Kuvio 1) Maahanmuuttajaväestön tarpeet ja kotoutumisen edistäminen on otettava huomioon kunnan sekä muiden paikallisten viranomaisten suunnittelussa, toiminnassa ja seurannassa.



Kuvio 1. Hyvät väestösuhteet kotoutumisen osana (Lähde. Oikeusministeriö)

## LIITTEET

Liite 1. Kotoutumisen keskeiset käsitteet

Käsite	Selite
<b>Alkukartoitus</b>	Työttömille työnhakijoille, toimeentulotuen saajille ja sitä pyytävillä tehtävä lakiin perustuva kartoitus, jossa arvioidaan alustavasti työllistymis-, opiskelu- ja muut kotoutumisvalmiudet. Kartoituksesta vastaa kunta.
<b>Alkuvaiheen palvelut</b>	Alkuvaiheen palveluihin kuuluvat perustieto, ohjaus ja neuvonta, alkukartoitus ja kotoutumissuunnitelma.
<b>Antirasismi</b>	Aktiivista ja tietoista toimintaa kaikkia rasismien muotoja vastaan. Antirasistinen toiminta vähentää etnistä syrjintää, syrjivien käytäntöjen vaikutuksia ja kielteisiä ennakkoluuloja.
<b>Edustaja</b>	Henkilö, jolla on lakien määrittelemien toimintamallien mukainen oikeus käyttää huoltajalle kuuluvaa puhevaltaa alaikäisen turvapaikanhakijan tai maahanmuuttajan puolesta. Alaikäiselle turvapaikanhakijalle, oleskeluluvan pakolaiskiintiössä saaneelle lapselle ja tilapäistä suojelua saavalle ihmiskaupan uhriksi joutuneelle lapselle määrätään edustaja, jos lapsi on Suomessa ilman huoltajaa tai muuta laillista edustajaa. Myös muulle oleskeluluvan saaneelle lapselle, joka on Suomessa ilman huoltajaa tai muuta laillista edustajaa, voidaan määrätä edustaja.
<b>Erityisiä toimenpiteitä tarvitseva maahanmuuttaja</b>	Maahanmuuttaja, joka tarvitsee tehostettuja kotouttamistoimenpiteitä erityisesti sairauden, vamman tai muun synn vuoksi alentuneen toimintakyvyn, iän, perhetilanteen, luku- ja kirjoitustaidottomuuden tai muun vastaavan synn perusteella.
<b>Etninen tausta</b>	Kuuluminen etniseen ryhmään. Etninen ryhmä on ihmisjoukko, jonka katsotaan olevan toisista erottuva kulttuuriperintönsä, uskontonsa, kieltänsä tai alkupeiränsä takia.
<b>Etniset suhteet</b>	Eri etnisten ryhmien suhtautuminen toisiinsa. Tavoitteena on hyvät etniset suhteet, eli kunnioittava asenneilmapiiri ja toimiva vuorovaikutus eri väestöryhmien välillä riippumatta mahdollisista näkemuseroista.
<b>Hyvät väestösuhteet</b>	Väestöryhmien väliset suhteet, jotka perustuvat myönteisiin asenteisiin, toimivaan vuorovaikutukseen, turvallisuuden tunteeseen ja osallistumiseen yhteiskunnassa.
<b>Kansainvälistä suojelua saava</b>	Henkilö, joka on saanut pakolaisaseman tai oleskeluluvan toissijaisen suojelun tai humanitaarisen suojelun perusteella.
<b>Kiintiöpakolainen</b>	YK:n pakolaisjärjestön (UNHCR) pakolaiseksi katsoma henkilö, jolle on myönnetty maahantulolupa Suomeen pakolaiskiintiön puitteissa.
<b>Kotouttaminen</b>	Kotoutumisen monialainen edistäminen ja tukeminen. Tähän pyritään viranomaisten ja muiden tahojen tarjoamien kotoutumista edistävien ja tukevien toimenpiteiden ja palveluiden avulla. Nämä määritellään yksilöllisessä kotoutumissuunnitelmassa.
<b>Kotouttamishjelma</b>	Kunnan (tai kuntien yhdessä) laatima, kotoutumisen edistämiseksi ja monialaisen yhteistyön vahvistamiseksi kunnanvaltuustossa hyväksyttävä lakiin perustuva ohjelma. Ohjelma tarkistetaan vähintään kerran neljässä vuodessa. Ohjelma otetaan huomioon kunnan talousarviota ja -suunnitelmaa laadittaessa. Sen laadintaan, toteutukseen ja seurantaan osallistuvat alueelliset ja paikalliset viranomaiset sekä muut keskeiset toimijat.
<b>Kotoutuminen</b>	Maahanmuuttajan ja yhteiskunnan vuorovaikutteista kehitystä, jonka päämääränä on, että maahanmuuttaja tuntee olevansa yhteiskunnan aktiivinen ja täysivaltainen jäsen. Tavoitteena on, että maahanmuuttaja omaksuu

	yhteiskunnassa ja työelämässä tarvittavia tietoja ja taitoja. Samalla kun hän tutustuu uuden asuinmaansa kielelliseen ja kulttuuriseen ympäristöön, tuetaan hänen mahdollisuuksiaan oman kielen ja kulttuurin ylläpitämiseen. Vastavuo- roisesti vastaanottava yhteiskunta saa uusia vaikutteita ja monimuotoistuu.
<b>Kotoutumisen edistäminen</b>	Maahanmuuttajan kotoutumisprosessin tukeminen viranomaisten tai muiden toimijoiden toimenpiteillä.
<b>Kotoutumiskoulutus</b>	Sisältää suomen tai ruotsin kielen opetusta sekä muuta opetusta, joka edistää työelämään ja jatkokoulutukseen pääsyä sekä muita yhteiskunnallisia valmiuksia. Tarvittaessa kotoutumiskoulutus sisältää luku- ja kirjoitustaidon opetusta. Kotoutumiskoulutus järjestetään pääsääntöisesti työvoimakoulutuksena. Kotoutumis-suunnitelmaan voidaan sisällyttää myös omaehtoista opiskelua yleis- sivistävässä koulutuksessa.
<b>Kotoutumissuunnitelma</b>	Maahanmuuttajan yksilöllinen suunnitelma, niistä toimenpiteistä ja palveluista, joiden tarkoituksena on tukea mahdollisuuksia hankkia riittävä suomen tai ruotsin kielen taito sekä muita yhteiskunnassa ja työelämässä tarvittavia tietoja ja taitoja sekä edistää hänen mahdollisuuksiaan osallistua yhdenvertaisena jäsenenä yhteiskunnan toimintaan. Kotoutumissuunnitelma voidaan laatia myös alaikäiselle ja tarvittaessa perheelle. Pohjautuu kotoutumislakiin (11–18 §).
<b>Kulttuurisensitiivisyys</b>	Halua ja kykyä ymmärtää eri taustoista tulevia ihmisiä yksilöinä ja tietoisuutta omista kulttuurisista lähtökohdista ja ennakkoluuloista. Kulttuurisensitiivisyys on esimerkiksi vuorovaikutustaitoja, arvostavaa kohtaamista ja viestintää ammattilaisen ja asiakkaan välillä. Tavoitteena on, että kummallakin osapuolella on oikeus oman kulttuurinsa ilmaisuun ja sen kanssa hyväksytyksi ja kuulluksi tulemiseen
<b>Kulttuuritietoisuus</b>	Viranomaisen osaa huomioida mm. viestinnässä ja asiakaskontaktissa kulttuurin vaikutuksen sekä asiakkaassa että itsessään.
<b>Kotoutumislaki, laki kotoutumisen edistämisestä</b>	1386/2010, voimaantulo 1.9.2011. Uudistettu kotoutumislaki (681/2023) tulee voimaan 1.1.2025
<b>Maahanmuuttaja</b>	Maasta toiseen muuttava henkilö. Yleiskäsite, joka koskee kaikkia eri perustein muuttavia henkilöitä.
<b>Monialainen yhteistyö</b>	Eri toimialojen viranomaisten ja muiden tahojen tekemä yhteistyö.
<b>Monimuotoisuus</b>	Tarkoittaa kaikkia niitä ominaisuuksia ja piirteitä, jotka organisaatiossa tai yhteiskunnassa erottavat ihmiset toisistaan. Erottavia tekijöitä ovat muun muassa ikä, sukupuoli, etninen tausta, kulttuuri, uskonto, koulutus, siviilisääty, seksuaalinen suuntaus, asenteet ja arvot, persoonallisuus sekä poliittinen ja taloudellinen asema.
<b>Monimuotoisuus- osaminen</b>	Ajattelu- ja toimintatapoja sekä käytäntöjä, jotka perustuvat toisen henkilön kunnioittamiseen ja arvostamiseen riippumatta hänen taustastaan tai asemastaan. Keskeistä on osata tunnistaa ja tunnustaa toisen henkilön yleisinhimilliset, mutta myös esimerkiksi kulttuurisesta erilaisuudesta tai vähemmistöasemasta nousevat tarpeet. Yleisenä tavoitteena on parantaa vähemmistöryhmiin kuuluvien asemaa.
<b>Muunkielinen</b>	Suomessa asuva henkilö, jonka äidinkieli on joku muu kuin suomi, ruotsi tai saame. Ks. myös vieraskielinen.
<b>Ohjaus ja neuvonta</b>	Kunnan ja muiden viranomaisten antamaa opastusta, ohjausta ja neuvontaa kotoutumista edistävästä toimenpiteistä, palveluista ja työelämästä.



<b>Oleskeluoikeus</b>	Oikeus oleskella Suomessa muuta kuin matkailua tai siihen verrattavaa lyhyt- tai kaista oleskelua varten. Oleskeluoikeudesta Suomessa säädetään ulkomaalaislaissa (301/2004).
<b>Osallisuus</b>	Tunne kuulumisesta suurempaan yhteiskunnalliseen kokonaisuuteen. Halu osallistua sen toimintaan sosiaalisesti, taloudellisesti ja/tai poliittisesti.
<b>Pakolainen</b>	Ulkomaalainen, jolla on perustellusti aihetta pelätä joutuvansa vainotuksi alkuperän, uskonnon, kansallisuuden, tiettyyn yhteiskunnalliseen ryhmään kuulumisen tai poliittisen mielipiteen vuoksi. Pakolaisaseman saa henkilö, jolle jokin valtio antaa turvapaikan tai jonka YK:n pakolaisjärjestö (UNHCR) katsoo olevan pakolainen.
<b>Paluumuuttaja</b>	Ulkosuomalainen, joka palaa Suomeen. Suomessa käsitettä sovelletaan entisiin ja nykyisiin Suomen kansalaisiin sekä entisen Neuvostoliiton alueelta peräisin oleviin henkilöihin, kuten inkerinsuomalaisiin, joilla on suomalainen syntyperä. Viimeksi mainitut ovat suomalaisia kansallisuudeltaan, mutta eivät kansallisuudeltaan.
<b>Peruspalvelut</b>	Kaikki erityislainsäädäntöön perustuvat kuntien järjestämis- ja rahoitusvastuulla olevat palvelut.
<b>Perustieto</b>	Oleskeluluvan myöntämisen tai viimeistään kotikunta- ja väestörekisteröinnin yhteydessä annettava perustieto oikeuksista, velvollisuuksista yhteiskunnassa ja työelämässä sekä tieto mahdollisuuksista kotoutumista edistäviin palveluihin.
<b>Rakenteellinen rasismi</b>	Toimintatapoja tai käytäntöjä, jotka syrjivät suoraan tai välillisesti tiettyjä ihmisryhmiä instituutioissa tai yhteiskunnan rakenteissa. Rasismi voi näyttäytyä esimerkiksi työelämässä, koulutuksessa, asuntomarkkinoilla tai palveluissa.
<b>Rasismi</b>	Aate tai toiminta, jossa ihmisten eriarvoinen kohtelu (syrjintä) oikeutetaan heidän ”rotunsa” ja siihen liitettävien fyysisten ja henkisten piireiden mukaan. Ajattelutapaan yhdistyy paitsi stereotyyppiset käsitykset ”roduista” ja etnisistä ryhmistä, usein myös ajatus jonkun ryhmän paremmuudesta ja ylivallassa. Voi sisältää myös eriarvoisuuteen johtavia yhteiskunnallisia rakenteita ja toimintatapoja.
<b>Siirtolainen</b>	Henkilö, joka muuttaa maasta toiseen rakentaakseen siellä itselleen uuden elämän. Siirtolainen voi olla joko maastamuuttaja tai maahanmuuttaja.
<b>Sosiaalinen vahvistaminen</b>	Koostuu maahanmuuttajalle suunnatuista toimenpiteistä, joiden avulla pyritään edistämään tämän elämäntaitojen parantamista ja ehkäisemään syrjäytymistä.
<b>Tilapäistä suojelua saava</b>	Tilapäistä suojelua hakeva tai saava henkilö; Tilapäinen suojelu on tarkoitettu Ukrainasta sotaa pakeneville henkilöille. Tilapäisen suojelun tarkoituksena on, että näille henkilöille voidaan tarjota nopeasti väliaikaista suojelua.
<b>Tulkkipalvelut</b>	Viranomaisen on huolehdittava asian tulkitsemisesta ja kääntämisestä, jos 1) maahanmuuttaja ei osaa kielilain (423/2003) mukaan viranomaisessa käytettävää suomen tai ruotsin kieltä, tai 2) hän ei vammaisuutensa tai sairautensa vuoksi voi tulla ymmärretyksi asiassa, joka voi tulla vireille viranomaisen aloitteesta. Viranomaisen huolehtii mahdollisuuksien mukaan tulkitsemisesta ja kääntämisestä myös muissa maahanmuuttajan oikeuksia ja velvollisuuksia koskevista asioissa. Asia voidaan tulkita ja kääntää sellaiselle kielelle, jota maahanmuuttajan voidaan todeta asian laatuun nähden riittävästi ymmärtävän. Viranomaisen tulkitsemis- ja kääntämisvelvollisuus ei koske aineistoa, joka ei vaikuta asian käsittelyyn (Laki kotoutumisen edistämisestä 1 luku 5 §).
<b>Ulkomaan kansalainen</b>	Henkilö, joka on jonkun muun valtion kuin Suomen kansalainen. Käsitettä käytetään esimerkiksi tilastoinnissa, mutta joissakin yhteyksissä käyttö voi olla toistuvaa tai syrjivää.

<b>Valtion kotouttamisohjelma (VALKO)</b>	Valtioneuvoston hyväksymä ohjelma, jossa on määritelty hallituskaudelle kotoutumisen edistämisen tavoitteet ja toimenpiteet
<b>Vieraskielinen</b>	Suomessa asuva henkilö, joka on rekisteröinyt äidinkielekseen jonkin muun kielin kuin suomen, ruotsin tai saamen. Ks. myös muunkielinen.
<b>Välillinen syrjintä</b>	Tilanne, jossa henkilö joutuu erityisen epäedulliseen asemaan muihin nähden näennäisesti puolueettoman säännöksen, perusteen tai käytännön vuoksi ilman, että toiminnalle on olemassa hyväksyttävä peruste. Esimerkiksi sosiaalipalvelutoimiston tai terveyskeskuksen työntekijä saattaa jättää neuvomatta maahanmuuttajaa, vammaista tai iäkästä henkilöä viranomaislomakkeen täyttämässä, vaikka huomaa, ettei asiakas ymmärrä lomakkeen sisältöjä. Asiakas saa tällöin samanlaista palvelua kuin kaikki muutkin, vaikka tarvitsisi erityistä neuvontaa. (Yhdenvertaisuus 2. Sisäministeriö 2014.)
<b>Välitön syrjintä</b>	Henkilöä kohdellaan eriarvoisesti verrattuna siihen, miten jotakuta muuta kohdellaan vastaavanlaisessa tilanteessa. Eriarvoinen kohtelu tarkoittaa kohtelua, joka aiheuttaa henkilölle haittaa, kuten esimerkiksi saamatta jääneitä etuisuuksia, taloudellista tappiota tai valinnanmahdollisuuksien vähenemistä. Esimerkiksi omankielisten palveluiden ulkopuolelle jääminen on välitöntä syrjintää. (Yhdenvertaisuus 2. Sisäministeriö 2014.)
<b>Yhdenvertaisuus</b>	Kaikki ihmiset ovat samanarvoisia riippumatta heidän sukupuolestaan, iästään, etnisestä tai kansallisesta alkuperästään, kansalaisuudestaan, kielestään, uskonnostaan ja vakaumuksestaan, mielipiteestään, vammastaan, terveydentilastaan, seksuaalisesta suuntautumisestaan tai muusta henkilöön liittyvästä syystä. Oikeudenmukaisessa yhteiskunnassa henkilöön liittyvät tekijät, kuten syntyperä tai ihonväri, eivät saisi vaikuttaa ihmisten mahdollisuuksiin päästä koulutukseen, saada työtä ja erilaisia palveluja - perusoikeudet kuuluvat kaikille.
<b>Yhdenvertaisuuslaki</b>	20.1.2004/21, voimaantulo 1.2.2004.
<b>Yhteiskunnan vastaanottavuus</b>	Yhdenvertaisuuden, osallisuuden ja hyvien väestösuhteiden toteutuminen yhteiskunnassa. Yhteiskunnan vastaanottavuuden näkökulmasta kotoutuminen on monen suuntaista ja yksilöiden, yhteisöjen ja rakenteiden välistä. Koko yhteiskunta muuttuu, kun väestö monimuotoistuu.
<b>Yhteiskunnan vastaanottavuuden edistäminen</b>	Toiminta, jolla kehitetään yhteiskunnallisia rakenteita ja vuorovaikutusta yhteiskunnan vastaanottavuuden parantamiseksi. Yhteiskunnan vastaanottavuutta voidaan edistää esimerkiksi purkamalla syrjiviä rakenteita, kehittämällä palveluita ja vaikuttamalla asenteisiin.

[Keskeiset käsitteet | Kotoutuminen](#)

## Liite 2. Maahanmuuttoasioiden vastuunjako Suomessa

**Taulukko 2.** Maahanmuuttoasioiden vastuunjako Suomessa

Asia	Vastuuviranomainen
Maahanmuuttopoliittiset linjaukset ja toiminnan painopisteet	Sisäministeri ohjaa maahanmuuttopoliitikkaa valtioneuvoston linjausten mukaisesti
Maahanmuuttohallinto- ja politiikka	Sisäministeriö
Maahanmuuttolainsäädännön kehittäminen	
Maahanmuuttoviraston tulosohejaus	
Viisumit	Ulkoministeriön Edustustot
Ensimmäinen oleskelulupa	Hakemuksen vastaanottaminen ja tunnistautuminen <ul style="list-style-type: none"> <li>● ulkomailla: Ulkoministeriön edustustot</li> <li>● Suomessa: Maahanmuuttovirasto</li> </ul> Luvan myöntäminen: Maahanmuuttovirasto
EU-kansalaisen ja häneen rinnastettavan oleskeluoikeuden rekisteröinti	Maahanmuuttovirasto
Työntekijän oleskelulupa	<ul style="list-style-type: none"> <li>●Työvoimapolitiittinen harkinta: Työ- ja elinkeinotoimisto (TE-toimisto)</li> <li>●Muut edellytykset: Maahanmuuttovirasto</li> </ul>
Elinkeinoharjoittajan oleskelulupa	<ul style="list-style-type: none"> <li>●Elinkeino- ja liikenne- ja ympäristökeskus (ELY-keskus)</li> <li>●Muut edellytykset: Maahanmuuttovirasto</li> </ul>
Turvapaikka tai oleskelulupa toissijaisen suojelun perusteella	<ul style="list-style-type: none"> <li>●Puhuttelut ja päätös: Maahanmuuttovirasto</li> <li>●Vastaanoton käytännön toiminnan ohjaus ja suunnittelu: Maahanmuuttovirasto</li> <li>●Vastaanottokeskusten perustaminen ja lakkauttaminen: Maahanmuuttovirasto</li> <li>●Kiintiöpakolaisten ja oleskeluluvan saaneiden turvapaikanhakijoiden kuntiin sijoittaminen: ELY-keskukset</li> </ul>
Oleskelulupien jatkaminen ja pysyvä oleskelulupa	Maahanmuuttovirasto
Käännyttäminen	Rajatarkastusviranomainen, Poliisi, Maahanmuuttovirasto
Karkottaminen	<ul style="list-style-type: none"> <li>●Esitys: Poliisi, rajatarkastusviranomainen</li> <li>●Päätös: Maahanmuuttovirasto</li> <li>●Täytäntöönpano: Poliisi</li> </ul>
Kansalaisuushakemus ja -ilmoitus	Maahanmuuttovirasto
Muutoksenhaku	Hallinto-oikeudet, Korkein hallinto-oikeus
Kotouttaminen	Työ- ja elinkeinoministeriö, ELY-keskukset, kunnat
Koulutus- ja kulttuuripalvelut	Opetus- ja kulttuuriministeriö ja Opetushallitus

Lähde: Maahanmuuttovirasto 2024

## Liite 3. Maahanmuuttajatyöhön liittyvää lisätietoa

Kansallinen lainsäädäntö ja ohjaus	
Maahanmuuttoon liittyvää lainsäädäntöä ja asetuksia	<ul style="list-style-type: none"> <li>• <a href="https://intermin.fi/maahanmuutto/lainsaadanto">https://intermin.fi/maahanmuutto/lainsaadanto</a></li> </ul>
Laki kotoutumisen edistämisestä	<ul style="list-style-type: none"> <li>• <a href="#">Laki kotoutumisen edistämisestä 1386/2010 - Ajantasainen lainsäädäntö - FINLEX ®</a> <ul style="list-style-type: none"> <li>• <a href="https://www.finlex.fi/fi/laki/alkup/2023/20230681#Pidm46651395680880">https://www.finlex.fi/fi/laki/alkup/2023/20230681#Pidm46651395680880</a></li> </ul> </li> </ul>
Kansallisia toimijoita	
<b>Poliisi</b>	<ul style="list-style-type: none"> <li>• <a href="#">Tietoa turvapaikanhakijoille - Poliisi</a></li> </ul> <p>Kuopion pääpoliisiasema, Suokatu 44, Kuopio. Kuopion pääpoliisiasema, poliisi-päivystys - Poliisi</p>
<b>Maahanmuuttovirasto</b>	<ul style="list-style-type: none"> <li>• <a href="http://www.migri.fi">www.migri.fi</a> <ul style="list-style-type: none"> <li>• <a href="#">EnterFinland : Etusivulle</a></li> </ul> </li> </ul> <p>• Tietoa erilaisista luvista sekä mm. turvapaikan hakemisesta, kansalaisuuden saamisesta ja maasta</p> <p>• Ulkomaalaisia koskevat hakemuslomakkeet</p>
<b>Sisäministeriön maahanmuutto-osasto</b>	<a href="https://intermin.fi/maahanmuutto">https://intermin.fi/maahanmuutto</a>
<b>Ulkoministeriö</b>	<a href="https://um.fi/etusivu">https://um.fi/etusivu</a>
Kotouttaminen	
Kotouttamista ja pakolaisten vastaanottoa koskeva tieto on koottu pääasiassa <b>kotouttaminen.fi</b> -sivustolle (TEM).	<ul style="list-style-type: none"> <li>• <a href="https://kotouttaminen.fi/kototietokanta">https://kotouttaminen.fi/kototietokanta</a></li> <li>• <a href="https://kotouttaminen.fi/etusivu">https://kotouttaminen.fi/etusivu</a></li> </ul> <p><a href="#">Ajankohtaista kotoutumisesta   Kotoutuminen</a></p> <ul style="list-style-type: none"> <li>• <a href="#">Keskeiset käsitteet   Kotoutuminen</a></li> </ul>
Indikaattoritieto Valtion kotouttamisohjelma	<ul style="list-style-type: none"> <li>• <a href="#">PxWeb - Valitse taulukko (stat.fi)</a></li> </ul> <p><a href="https://valtioneuvosto.fi/documents/1410877/2132296/Valtion_kotouttamisohjelma_vuosille_2016-2019.pdf/70415e54-52cd-4acb-bd76-d411f0dc5b94">https://valtioneuvosto.fi/documents/1410877/2132296/Valtion_kotouttamisohjelma_vuosille_2016-2019.pdf/70415e54-52cd-4acb-bd76-d411f0dc5b94</a></p> <p><a href="#">Valtioneuvoston selonteko kotoutumisen edistämisen uudistamistarpeista</a></p>
Kotikunta tietoa	<ul style="list-style-type: none"> <li>• <a href="#">Ohjeita Ukrainasta saapuville   Digi- ja väestötietovirasto (dvv.fi)</a></li> <li>• <a href="#">Kotikunta   Maahanmuuttovirasto (migri.fi)</a></li> <li>• </li> </ul>

Paikallinen ja alueellinen tilanne	
Siilinjärven kunta- strategia 2025	<ul style="list-style-type: none"> <li>• <a href="https://storage.googleapis.com/siilinjarvi-production/2018/06/670dccab-kuntastrategia.pdf">https://storage.googleapis.com/siilinjarvi-production/2018/06/670dccab-kuntastrategia.pdf</a></li> </ul>
Pohjois-Savo: vä- estö	<ul style="list-style-type: none"> <li>• <a href="https://foresavo.fi/tilastot/vaesto/vaestonmuutokset/">https://foresavo.fi/tilastot/vaesto/vaestonmuutokset/</a></li> </ul>
Elinvoimakehitys	<ul style="list-style-type: none"> <li>• <a href="https://foresavo.fi/tilastot/terveysjahyvinto/houltosuhde-elak-keensaaajat-sairastavuus/">https://foresavo.fi/tilastot/terveysjahyvinto/houltosuhde-elak-keensaaajat-sairastavuus/</a></li> <li>• <a href="https://foresavo.fi/tilastot/terveysjahyvinto/houltosuhde-elak-keensaaajat-sairastavuus/">POHJOIS-SAVO Työllisyyskatsaus Tammikuu 2024 (temtyollisyys-katsaus.fi)</a></li> </ul>
Itä-Suomen maahanmuut- tostrategia	<ul style="list-style-type: none"> <li>• <a href="https://www.doria.fi/handle/10024/78910">https://www.doria.fi/handle/10024/78910</a></li> </ul>
Muita kotoutumista tukevia palveluita	
Digi- ja väestötieto- virasto	<ul style="list-style-type: none"> <li>• <a href="https://vihta.com">Ajanvaraus — Digi- ja väestötietovirasto (vihta.com)</a> Käyntiosoite: Pui- tokatu 29, Kuopio</li> </ul>
Muuttoilmoitus	<ul style="list-style-type: none"> <li>• <a href="https://posti.fi/fi/henkiloille/muuttoilmoitus">posti.fi/fi/henkiloille/muuttoilmoitus</a>, käyntiosoite: Shell, Golfte 11, Si- linjärvi</li> </ul>
Kela	<ul style="list-style-type: none"> <li>• <a href="#">Kansainväliset tilanteet   Henkilöasiakkaat   Kela</a> Käyntiosoite: Siilin- järvi Kuiluntie 3 (avoinna ajanvarauksella) Kuopio: Suokatu 40 (ma-pe klo.12-16) Postiosoite: Kela, PL 70, 70056 KELA, <a href="#">Soita Kelaan   Henkilö- asiakkaat   Kela</a></li> </ul>
TE-palvelut	<ul style="list-style-type: none"> <li>• <a href="https://tyomarkkinatori.fi">Työmarkkinatori (tyomarkkinatori.fi)</a> Käyntiosoite: toritie 12 Siilinjärvi</li> </ul>
Elinkeino- lii- kenne ja ympä- ristökeskus	<ul style="list-style-type: none"> <li>• <a href="#">Kotoutuminen ja maahanmuutto - ely - ELY-keskus</a></li> </ul>
Verotoimisto	<ul style="list-style-type: none"> <li>• <a href="https://vero.fi">Verokortti - vero.fi</a></li> <li>• Käyntiosoite: Viestikatu 7A, 2 krs. Kuopio, p.029 512 000</li> </ul>
Setlementti Pui- jola	<ul style="list-style-type: none"> <li>• <a href="#">Etusivu – Setlementti Puijola</a></li> </ul>
KoTokunta OY	<ul style="list-style-type: none"> <li>• <a href="#">Kuopion vastaanottokeskus — Kotokunta</a></li> </ul>
International House Kuopio	<ul style="list-style-type: none"> <li>• <a href="#">International House Kuopio - Kuopio</a></li> </ul>
Elävä Siilinjärvi	<ul style="list-style-type: none"> <li>• <a href="https://elava.fi/toimiva/">https://elava.fi/toimiva/</a></li> </ul>
Vamos Diakonis- salaitos	<ul style="list-style-type: none"> <li>• <a href="https://www.hdl.fi/maahantulijat/">https://www.hdl.fi/maahantulijat/</a></li> </ul>
Seurakunnat ja uskonnolliset yh- teisöt	<ul style="list-style-type: none"> <li>• Siilinjärven evankelisuterilainen seurakunta: <a href="https://www.siilinjarvenseurakunta.fi/tt/www.siilinjarvenseurakunta.fi/">https://www.siilinjarvenseurakunta.fi/</a></li> <li>• Kuopion ortodoksinen seurakunta: <a href="https://ort.fi/">https://ort.fi/</a></li> <li>• Siilinjärven helluntaiseurakunta: <a href="https://coti.fi">https://coti.fi</a></li> </ul>
Siilinjärvi	<ul style="list-style-type: none"> <li>• <a href="#">Kaikukortti - kokemuksia kulttuurista!   Siilinjärven kunta (siilinjarvi.fi)</a></li> <li>• <a href="#">Tukea maahanmuuttajatyöhön   Siilinjärven kunta (siilinjarvi.fi)</a></li> <li>• <a href="#">Siilinjärven kansalaisopisto (opistopalvelut.fi)</a></li> </ul>

## Liite 4. kotouttamistyön kehittäminen, toimenpiteet ja seuranta

Tavoite	Toimenpide	Mittari	Vastuutahot
Hyvien etnisten suhteiden edistäminen ja rasismien torjuminen kunnassa	Maahanmuuttajataustaisten huomiointi kuntastrategiassa ja muissa kunnan tulevissa strategisissa asiakirjoissa	kotoutumisen indikaattorit-kototietokanta STAT	Hyte-ryhmä Kunnan johto
Maahanmuuttaja palveluiden ja kotoutumisen yhteistyön vahvistaminen		Yhteistyöverkoston kokousten määrä ja toteutuneiden suunnitelmien määrä ja niiden vaikutusten arviointi	Hyte-ryhmä
Maahanmuuttajat nähdään voimavarana	Maahanmuuttajat ja kansainvälistyminen mainitaan kunnan strategiassa	Kunnan strategia ottaa kantaa maahanmuuttoon positiivisessa valossa	Siilinjärven kunnan johtoryhmä ja kunnanvaltuusto
Päihdekasvatus	Päihdekasvatusta ja tietoisuuden lisäämistä, englannin- ja venäjänkieliset tiedotteet, tapahtumat		Ehkäisevän päihdetyön koordinaattori, maahanmuuttopalvelut, Hyte-työryhmä
Maahanmuuttajien osallisuuden ja tasa-arvon vahvistaminen	Maahanmuuttajat saavat omakielistä ohjausta ja neuvontaa kotoutumisen alkuvaiheessa lain velvoittamalla tavalla	Käytettyjen tulkkipalvelujen määrä	Kunnan eri palvelualueet
	Maahanmuuttajille suunnattua tiedottamista tehostetaan kunnan nettisivuilla myös englanniksi (mm. maahanmuuttopalvelut, kotoutumispolut, kotouttamisen eri toimijat)		Kunnan eri palvelualueet
Palvelupolkujen kehittäminen asiakaslähtöisesti/käyttöönotto kunnan peruspalvelut maahanmuuttajien tavoittamiseksi	Maahanmuuttajien palveluohjauksen konsepti- Palvelukartan luominen	Asiakas kontaktien määrän tilastointi	HVA:n henkilöstö ja kunnan eri palvelualueiden työntekijät: asiakkaina on maahanmuuttajia.
Maahanmuuttajien Työllisyyden tukeminen	Yritysten tarpeiden kartoitus, piilotyöpaikat, kunnan tuki perehdyttämisessä yrityksiin, työtehtäviin	työpaikkojen määrä ulkomaalaistaustaisille, STAT-tietokanta	Kunta, TE-palvelut