

KUOPION KAUPUNKISEUTUSUUNNITELMA 2030+

TAVOITETYÖPAJA 3.3.2021
TRENDITARKASTELUT

RAMBOLL

Bright ideas. Sustainable change.

SITRAN MEGATRENDIT 2020

- Megatrendit 2020:
 - 1) Ekologisella jälleenrakennuksella on kiire
 - 2) Väestö ikääntyy ja monimuotoistuu
 - 3) Verkostomainen valta voimistuu
 - 4) Teknologia sulautuu kaikkeen
 - 5) Talousjärjestelmä etsii suuntaansa
- Metatrendit:
 - 1) **Postnormaalit ajat** – monimutkaisuuden ja ristiriitaisuuksien kasvu → yksinkertaisuuden kaipuu
 - 2) **Tunteet pelissä** – tunteisiin vaikuttaminen vallan käytön välineenä
 - 3) **Yhdessä erikseen** – yksinäisyyttä yhä kytkeytyneemmässä maailmassa



Megatrendit koronan valossa (Sitra, 2020)

EKOLOGI NEN JÄLLEENRAKENNUS: MAHDOLLISET HEIJASTUKSET SEUTUTASOLLA

- **Vähähiilisten ratkaisujen kasvavat vaatimukset** mm. asumisessa, liikkumisessa ja elinkeinoissa
- Kävelyn sekä kevyen ja julkisen liikenteen kulkutapaosuuden kasvu; **15** minuutin kaupungin vaatimukset kävely- ja pyöräily-ympäristöön sekä palveluverkkoon
- **Hiilinielut ja suojeluprosentin kasvu, monimuotoisten luonto- ja virkistysympäristöjen vaaliminen ja lisääminen**
- **Terveelliset, turvalliset ja viihtyisät elinympäristöt**
- Lisääntyneen tilantarpeen ja kaipuun luontoon huomiointi suunnittelussa ja rakentamisessa
- Maatalouden kestävyys ja resurssien kohdentaminen
- **Resurssiviisauden ja kiertotalouden ratkaisujen lisääntyvät vaatimukset**
- Regeneratiivisen suunnittelun lähestymistavan hyödyntäminen

→ "asteittain kohti vähähiilistä yhteiskuntaa"



VERKOSTOMAINEN VALTA VOIMISTUU

- Moninapaisesta monisolmuiseen maailmaan
- Vahvojen johtajien ihannointi
- Populismin nousu
- Uusien liikkeiden nousu
- Hämmennys on valtaa

JÄNNITTEET

- Keskitetyt päätökset vs. laaja osallisuus
- Sananvapaus vs. informaatiovaikuttaminen
- Globaalit instituutiot vs. monisolmuinen maailma

KORONAN VAIKUTUKSIA

- valtioiden asema on voimistunut ainakin hetkellisesti valtion käyttäessä voimakkaita rajoitus- ja poikkeustoimia.
- rajoitustoimenpiteet ovat synnyttäneet yhdistyksiä ja muita yhteenliittymiä tuomaan esille rajoitusten vaikutuksia erilaisiin ihmis- ja toimijaryhmiin
- Nuorten mielenterveysongelmat ja oppimisvaikeudet ovat kasvaneet
- Työpaikka-aktiivisuuden arvioidaan kasvavan: yritysten toiminnassa kiinnitetään aiempaa enemmän huomiota ympäristön ja ihmisten hyvinvointiin

VERKOSTOMAINEN VALTA VOIMISTUU: MAHDOLLISET HEIJASTUKSET SEUTUTASOLLA

- Valtioiden roolin vähentyminen suhteessa kaupunkeihin, alueisiin, yksityisiin toimijoihin sekä monikansallisiin yhteisöihin
- Uudet vaatimukset osallisuuden toteuttamiselle
- Alueiden suunnittelun läpinäkyvyyden ja perustelujen kehittäminen
- Tarve nopeille piloteille ja kokeiluille

VÄESTÖ IKÄÄNTYY JA MONIMUOTOISTUU

- Eliniät pitenevät ja väestö vanhenee
- Syntyvyys laskee
- Väestö keskittyy muutamille alueille
- Heimoutuminen ja heimouttaminen: ikääntymisen lisäksi väestö muuttuu myös taustoiltaan, mahdollisuuksiltaan ja tavoiltaan yhä monimuotoisemmaksi

JÄNNITTEET

- Huoltosuhde vs. hyvinvointivaltion ylläpitäminen
- Kaupunki vs. maaseutu vs. monipaikkaisuus
- Verkostot vs. kuplat
- *Globalisaatio vs. lokalisaatio*
- *Alueiden rohkea profiloituminen vs. monta brändikärkeä*
- *Etätyö vs. tulevaisuuden liikkuminen*
- *Avoimuus (monikulttuurisuus) vs. sulkeutuminen (etnosentrisyys)*
- *Lähiopetus vs. verkko-opetus*
- *Kasvaminen ja uudistuminen vs. paikallisidentiteetin vahvistaminen*
- *Itsenäisyys vs. yhteisöllisyys*

KORONAN VAIKUTUKSIA

- Kasvanut työttömyys ja erityisesti nuorisotyöttömyys asettavat haasteita sosiaalisen eriytymisen ehkäisemiseen
- Vaikka kaupungistuminen jatkuu, etätyöt ovat mahdollistaneet monipaikkaisuuden. Ilmiö on synnyttänyt myös uutta liiketoimintaa, esim. hotellit toimistohotelleina.
- Maallemuuton halukkuus on laskenut. Maaseutu-kaupunki-jaottelu on kuitenkin yksioikoinen muuttoliikettä tarkasteltaessa, sillä esim. PK-seudulla muuttoliikkeen suunta kohdistuu entistä vahvemmin kehyskuntiin, maaseutumaisiin kuntiin ja seutukaupunkeihin.
- Mökkien myynti on kasvanut, ja ostajat ovat aiempaa nuorempia
- Takaisin muutto Suomeen ulkomailta on suurin kymmeneen vuoteen, osa palajista jatkaa työskentelyä lähtömaan työpaikkaansa etänä Suomesta.
- Tämänhetkisen tiedon mukaan pandemialla on pääosin kielteisiä vaikutuksia vauraiden maiden syntyvyyteen. Sen sijaan perheen ja perheellistymisen merkitys on saattanut vahvistua etenkin nuorten keskuudessa.

VÄESTÖ IKÄÄNTYY JA MONIMUOTOISTUU: MAHDOLLISET HEIJASTUKSET SEUTUTASOLLA

- Alueiden rakenteen ja elinvoimaisuuden uudelleen pohtiminen, ml. Asuminen, työskentely, saavutettavuus (kylät ja keskukset, maaseutu, hiljaiset alueet)
- Palvelujen kysynnän ja liikkumistapojen muutokset, esim. pandemian aikaisen rauhallisen elämäntavan jatkuminen
- Palvelujen (julkiset ja yksityiset, luontokokemuksesta arkiasiointiin) saavutettavuus, palveluverkkojen ja toimintamallien muutokset (vrt. kodista palveluihin vai palvelut kotiin)
- Eri käyttäjäryhmien (ikäryhmät, taustat, "heimot") tarkempi huomiointi kaikkien ratkaisujen suunnittelussa ja painotusten valinta (ml. Esteettömyys, saavutettavuus)
- Asuntotuotanto: mitoitus, hybridikorttelit ja palvelukonseptit, segregaaation ennaltaehkäisy
- Yhteisöllisyyttä tukevat ratkaisut
- Ikääntyvä väestö työelämän voimavarana

MILLE VÄESTÖLLE? (SITRA, 2020)

2010-luvun aikana alueet Suomessa ovat eriytyneet ja erilaistuneet. Muuttoliike on entisestään lisännyt alueellisia eroja, koska se on perusluonteeltaan keskittävää, valikoivaa ja polarisoivaa. Tilastokeskuksen väestöennusteen mukaan Suomen väestö supistuu vuodesta 2031 alkaen, ja etenkin nuorten ikäluokkien koot pienenevät. Alueetasolla tuleva väestönkehitys eriytyy voimakkaasti etenkin suurten opiskelijakaupunkien ja muun maan välillä. Väestön keskittyminen korostaa alueiden välisiä ja sisäisiä eroja.

- 2010-luvulla tapahtunut syntyvyyden lasku on merkittävin väestönkehityksen tekijä. Tämä vaikuttaa tulevien vuosien koulutuksen tarpeeseen. Alueetasolla maan sisäinen muuttoliike on merkittävin alueellista koulutustarvetta säätelevä tekijä. Alhainen syntyvyys vahvistaa alueiden eriytymistä ja maan sisäisen muuttoliikkeen vaikutuksia
- Ennusteen perusteella uusien opiskelijoiden määrä koko maan tarkastelussa kasvaa suurilla kaupunki- ja opiskeluseuduilla sekä vähenee muualla maassa. Syntyvyyden nopea lasku ja pysyminen alhaisella tasolla vähentävät koulutustarvetta ympäri maata, kun taas kaupungistuminen sekä maan sisäinen ja kansainvälinen muuttoliike lisäävät uusien opiskelijoiden määrää varsinkin suurissa opiskelukaupungeissa.
- 2010-luvun lopun syntyvyyden romahtaminen näkyy jo nyt aiempaa pienempänä kouluikäisten määränä. Vuosina 2013–2018 alle kouluikäisen väestön määrä väheni noin 35 500 lapsella. Kaikkien peruskoululaisten määrä supistuu vuosien 2017–2032 aikana noin viidenneksellä
- Suurin osa toisen asteen koulutuksen muutoista suuntautuu joko omaan seutukuntaan tai maakuntaan. Toisen asteen koulutuksen uusien opiskelijoiden määrä vähenee ennusteen mukaan 2020-luvulla. Ammatillisen perustutkinnon aloittavien määrä vähenee noin 11 prosenttia ja lukiokoulutuksen aloittavien määrä noin 13 prosenttia vuoteen 2040 mennessä.
- Neljä kymmenestä ammattikorkeakoulupaikan ja noin puolet yliopistopaikan vastaanottaneiden muutoista suuntautuu kotimaakunnan ulkopuolelle. 2030-luvun aikana pienten ikäluokkien vaikutus vähentää korkea-asteen koulutustarvetta ammattikorkeakouluissa noin 12,7 prosenttia ja yliopistoissa noin 13,6 prosenttia. Yli 25-vuotiaiden ikäluokkien merkitys uusissa opiskelijoissa korostuu. Alueetasolla eriytymistä tapahtuu suurimpien maakuntien ja muiden maakuntien välillä. Koulutuksen tarve kasvaa etenkin Uudellamaalla ja Pirkanmaalla.
- Alueellisesti ja koko maan tasolla koulutustarpeen väheneminen ei välttämättä tarkoita koulutuspaikkojen vähentymistä. Koulutukseen pääsyä voidaan helpottaa tai vanhempien ikäluokkien osuutta kasvattaa nykyiseen verrattuna, mikä voi ylläpitää koulutuksen alueellista tarvetta. Vastaavasti koulutusperustaiset muutokset ulkomailta voivat korvata osan kotimaisen koulutuksen tarpeen vähenemisestä.
- Ikääntyvä väestö – työelämän uusi voimavara. Eläkkeelle siirtyvä väestö on entistä koulutetumpaa ja hyväkuntoisempaa. Jo tällä hetkellä osa eläkkeelle siirtyneistä osallistuu edelleen aktiivisesti työelämään. Huoltosuhdetta on tulevaisuudessa tarkasteltava ehkä kokonaan uudella tavalla. Mikä on sopiva eläkkeelle jäämisen tapa tai ikähaarukka tulevaisuudessa? Voiko etätöy tukea eläkkeelle siirtyviä tai eläkeiän ylittäneitä ihmisiä pysymään osittain mukana työelämässä?

TALOUS HAKEE SUUNTAANSA

- Vaurauden keskittyminen
- Kiertotalouden merkitys kasvaa
- Työn rakenteet muuttuvat
- Jatkuva osaamisen kehittäminen korostuu

Jännitteet

- Alustamonopolit vs. ihmislähtöinen datatalous
- Kulutuskulttuuri vs. riittävä on tarpeeksi
- Kestävä vs. korjaava ja uudistava talous
- *Tulevaisuuden tuotanto ja arvoketjut: Keskitetty (riippuvaisuus) vs. hajautettu tuotanto (omavaraisuus)*
- *Lyhyen vs. pitkän aikavälin hyödyt / tarpeet*
- *Pehmeät vs. kovat vetovoimatekijät*

Koronan vaikutuksia

- Vientiteollisuuden tilauskantojen vaihtelu voi synnyttää muutoksia yritysten arvoketjuissa (hajauttaminen, keskittäminen, sijoittaminen..)
- Yritysten ja yritysyhteisöjen luovat ratkaisut pandemian aikaiseen harrastamiseen, asiointiin ja palvelutoimintaan (ml. digipalvelut). Toisaalta monet kulttuuri-, palvelu- ja matkailualan yritykset ovat kriisissä, ja niiden palautumisessa pandemiaa edeltävälle tasolle voi kestää kauemminkin.
- Sekä Suomessa että EU:ssa on kiinnitetty huomiota siihen, miten koronan jälkeistä taloutta voidaan elvyttää edistämällä samalla rakennemuutosta kohtia vihreää taloutta.
- Kansainvälisen yhteistyön kehittyminen (esim. pandemiatutkimus tiedemaailmassa) vs. kiihtyvä kilpailu / kilpajuoksu
- Koronakriisi on havahduttanut huomaamaan markkinoiden tehokkuuteen, globaaliin työnjakoon sekä lyhytaikaiseen voiton maksimointiin perustuvan talousmallin haavoittuvuuden. Se on korostanut talouden systeemistä luonnetta ja resilienssin tarvetta, mikä saattaa nostaa esiin uudenlaisen talousparadigman.

TALOUS HAKEE SUUNTAANSA: MAHDOLLISET HEIJASTUKSET SEUTUTASOLLA

- Yhdyskuntarakenteen taloudellisuuden tarkastelu
- Rakentamisen hidastuminen, asuntosijoittajien epävarmuus
- Monipaikkaisuuden lisääntyminen, uusia asukkaita paluumuuttajista, vapaa-ajan asukkaista ja paikkakunnalle jäävistä opiskelijoista
- Muuttuva kulutuskäyttäytyminen haastaa palveluntarjoajia erottautumaan erikoisosaaminen tai paikallisuus voimavarana
- Asiointialueiden (keskustat, keskukset) kokonaisvaltainen kehittäminen ja uusien vetovoimatekijöiden tunnistaminen
- Kiertotalouteen liittyvän liiketoiminnan kasvu, vahvojen klusterien sopeuttaminen ja niiden arvoketjujen mahdolliset muutokset
- Korkeakoulujen roolin monipuolistuminen elinikäisen oppimisen tukijoina; uudenlaiset opiskelijat ja opiskeluajat

TEM – ALUEELLISET KEHITYSNÄKYMÄT SYKSYLLÄ 2020

- Pohjoissavolaisten yritysten tilanne oli vielä 2019-2020 vuoden vaihteessa erittäin hyvä. Sekä kaikkien toimialojen liikevaihdolla että viennin määrällä mitattuna viime vuosi oli ennätysellisen hyvä. Koronaepidemian alettua keväällä, osalla yrityksistä tilanne heikkeni nopeasti. Elokuun lopussa työttömiä työnhakijoita oli 13 296, mikä on 30,5 % enemmän kuin vuotta aiemmin. Työttömien työnhakijoiden osuus työvoimasta oli elokuun lopussa 12,0 %.
- Kuopion seudun monipuolisessa elinkeinotoiminnassa koronakriisin vaikutukset näkyivät voimakkaina kevään ja alkukesän aikana. Seudulla on paljon eri palvelualueiden yrityksiä, joita koronakriisin leviämisen estämiseksi tehdyt rajoitukset ja toimenpiteet koskettivat nopeasti. Rajoitusten lieventyessä ja kotimaan matkailun elpymässä seudun palvelualueiden yritysten toiminta on osittain helpottunut. Kuopion seudun lomautettujen määrä on pudonnut huhtikuun luvuista 69 % elokuun loppuun mennessä. Työttömien kokonaismäärä on alentunut 29 % vastaavassa ajassa.
- Normaalia runsaampi kotimaan matkailijoiden määrä lievensi osittain majoitus ja ravintola-alan menetyksiä
- Maakunnassa on edelleen kohtalaisen positiivinen vire, konkurssialtoa ei odoteta. Joitakin yritysten lopettamisista on tulossa, mutta koronaviruksen aiheuttamat toimenpiteet eivät ole alkuperäisenä syynä lopettamiselle, mutta ovat ehkä vauhdittaneet ratkaisuja. Mikäli koronakriisi syksyn kuluessa pahentuisi, synkentäisi se olennaisesti sekä yritysten tilannetta että työllisyyden kehitystä.
- Pohjois-Savon maakuntaliitto on valmistellut valtiolta haettavaksi elvytyspakettia aluelouden kehittämiseen ja työllisyyden elvyttämiseen. *Pohjois-Savon Uuden kasvun suunnitelma 2020-2022*:ssa on tunnitettu on kolme kärkihankekokonaisuutta:
 - Hyvinvointiteknologian jalostaminen liiketoiminnaksi ja osaksi kansallista huoltovarmuutta. Valtaosa tästä osiosta kohdistuu Itä-Suomen yliopistossa ja Kuopion yliopistollisessa sairaalassa tehtävään kehitystyöhön, jolla pyritään varmistamaan kotimainen rokotetuotanto.
 - Vihreä liiketoiminta, millä tarkoitetaan kehitystyötä, jossa karjanlannasta jalostetaan energiaa ja lannoitteita. Kyse on biokaasutuotannosta ja lietelannan hyödyntämisestä eri tavoin. Näiden lisäksi elvytyskokonaisuudessa on älykkään vesijärjestelmän edistäminen, uudet biopohjaiset torjunta-aineet ja kemikaalit, ravinnehiilen jalostaminen sellu- ja elintarviketuotannon jätteistä sekä tuotannon käynnistämisen investointi ja biojalostuksen yritysinvestoinnin rahoitus sekä vientiyriyten määrän lisääminen.
 - Kansainvälistyvä liiketoiminta, millä pyritään lisäämään alueen yritysten kansainvälisiä kasvuedellytyksiä, yritys lähtöistä rahoitusta sekä kestävä matkailun strategista kasvua.

TEM – ALUEELLISET KEHITYSNÄKYMÄT SYKSYLLÄ 2020: ELINKEINOELÄMÄ

- Yleiset suhdannenäkymät Pohjois-Savossa ovat aavistuksen koko maan keskiarvon alapuolella. Erityisen synkältä tilanne näyttää Kuopion seudulla, missä saldoluku on laskenut kevään +18:sta -23:een. Investointiodotukset maakunnassa ovat heikot, saldoluvun ollessa -21 kun koko maassa vastaava luku on -13.
- Pandemia vaikuttaa erityisesti tavaravientiin, jossa myös myynti on vaikeutunut matkustusrajoitusten seurauksena. Pohjois-Savon teknologiateollisuuden vienti on ollut suuryrityspainotteista ja vientinäköymien heikkeneminen näkyy alihankintaketjussa vasta pienellä viiveellä.
- Rakennusteollisuudessa koronakriisin vaikutukset ovat olleet odotettua vähäisemmät ja lomautuksia on ollut hyvin maltillisesti.
- Pohjois-Savossa on sekä julkista että yksityistä rakentamista käynnissä, minkä uskotaan kannattelevan alaa vielä ainakin tämän vuoden. Epidemian vaikutukset näkyvätkin rakennusalalla pidemmällä aikavälillä, sillä rakennuslupien määrä on selvästi vähentynyt. Riski alan pidempiaikaiseen hiljentymiseen on siten merkittävä ja alan työllisyysnäkymät näyttävät huomattavasti nykyistä heikommilta. Kuopion seudun erittäin vilkkaan asuntorakentamisen uskotaan palaavan lähemmäksi pitkän aikavälin tasoa.
- Kuopion henkilöratapiha sai hallituksen lisätalousarviossa 30 miljoonaa euroa. Tätä on pidetty ensimmäisenä osapäätöksenä koskien Savon radan perusparannuskokonaisuutta.
- Savilahteen valmistuva oppilaitosten, tutkimuslaitosten ja yritysten yhteinen toimintaympäristö, Savilahti - kampus on haluttu ja kiinnostusta herättänyt oppimis- ja tuotekehitysympäristö. Kampus palvelee koko Itä-Suomen aluetta.
- Tahkon aluetta on kehitetty jo pitkään ympärivuotisen käytön lisäämiseksi ja suuria lähitulevaisuuden suunnitelmia on myös vireillä. Koronaviruksen myötä ulkomaanmatkailun jäätyä pois, Tahkon suosio kasvoi voimakkaasti ja kesästä muodostui monelle yrittäjälle ennätysellinen. Odotukset syyslomille ja tulevalle talvelle ovat myös suuret, Tahkon hiihtokeskuksen sijoituessa kohtuullisen matkan päähän pääkaupunkiseudusta.

TEM – ALUEELLISET KEHITYSNÄKYMÄT SYKSYLLÄ 2020: TYÖVOIMAN KYSYNTÄ, OSAAMISTARPEET JA TYÖTTÖMYYS

- Työvoiman kysyntä käynnistyi alkuvuodesta vilkkaana, mutta koronaviruksen etenemisen estämiseksi tehtyjen toimenpiteiden seurauksena uusien avoimien työpaikkojen yhteismäärä on vähentynyt 16 % viime vuoden vastaavasta ajankohdasta.
- Reilusti yli puolet maakunnan uusista avoimista työpaikoista, 13 800 työpaikkaa, sijoittui Kuopion seudulle (63%).
- Rakenteellinen työttömyys sekä kohtaanto-ongelmat maakunnassa ovat edelleen suuria, sillä rekrytointiongelmia kokeneiden yritysten määrä toisella vuosineljänneksellä Pohjois-Savossa oli peräti 50 %, mikä on Kainuun jälkeen maan toiseksi suurin. Viimeisen vuoden aikana rekrytointiongelmia kokeneiden yritysten määrä on 45 %. Syksyn Pk-yritysbarometrin mukaan työvoiman saatavuus nähdään kuitenkin vasta neljänneksi pahimpana yrityksen kehityksen esteenä, taloustilanteen, kustannustason ja kilpailutilanteen jälkeen.
- Koronaviruksen aiheuttamat toimenpiteet näkyivät työttömien määrän lisääntymisenä erityisesti Ylä-Savon ja Kuopion seuduilla, missä työttömyys lisääntyi muuta maakuntaa voimakkaammin. Työttömyyden lisääntyminen selittyi suurelta osin lomautettujen määrän voimakkaana kasvuna. Suurinta työttömyyden kasvu on ollut 30 – 54-vuotiailla (+36 %), joilla lomautukset ovat yleisiä.
- Pandemian seurauksena syntyneet lomautukset ovat kohdistuneet erityisesti palvelu- ja myyntityöntekijöihin sekä rakennus-, korjaus- ja valmistustyöntekijöiden ammattiryhmään, sekä prosessi- ja kuljetustyöntekijöiden ammattiryhmään. Osa kuljetusalan työpaikoista on lisääntynyt korona-aikana, kuten erilaiset jakelukuljetukset mm. elintarvikealalla. Palvelu- ja myyntityöntekijöiden tilanne parani kesän lomasesonkien aikana.
- Nuorten, alle 25-vuotiaiden työttömien määrä Pohjois-Savossa laski viimeiset neljä vuotta peräkkäin, mutta heti koronaepidemian alettua nousi lähes tuhannella työttömällä maaliskuun loppuun saakka. Nuorten työttömien määrät ovat nousseet erityisesti Ylä-Savon (+28 %) ja Kuopion (+22 %) seuduilla.

TEKNOLOGIA SULAUTUU KAIKKEEN

- Teknologia muuttaa toimintatapoja
- Tekoälysovellukset läpäisevät yhteiskunnan
- Ohjelmoidut organismit yleistyvät tuotannossa
- Uusiutuva energia halpenee
- Teknologian ymmärrys korostuu

Jännitteet

- Yhteistyö vs. taistelu tekoälystä
- Teknologian yleisyys vs. eriarvoisuus
- Teknologia mahdollisuutena vs. uhkana

Koronan vaikutuksia

- Koronakevään aikana on havaittu signaaleja muuttoliikkeestä pääkaupunkiseudulta maakuntiin päin. Korona on pakottanut digiloikkaan, kun etätöystä on tullut arkea yhä useammalle työntekijälle, Suomessa vielä enemmän kuin muualla Euroopassa. Koronan ensimmäisen aallon aikana etätöihin siirtyi yli miljoona suomalaista, ja heistä noin puolet haluaa ja pystyy myös jatkossa tekemään työnsä etänä joko kokonaan tai lähes kokonaan. Useat kansainväliset yritykset ovat ilmoittaneet siirtyvänsä pysyvästi kotitoimistoihin. Tämä synnyttää uusia vaatimuksia asunnoille ja toimistotiloille
- Suomen Yrittäjien kyselyn mukaan hieman alle kolmannes yrityksistä aikoo lisätä monipaikkaista työskentelyä pysyvästi, ja etätöitä tehneistä kolme neljäsosaa haluaa tehdä niitä myös jatkossa

Mahdollisia heijastuksia Kuopion seudulle:

- Smart City –ratkaisujen konkretisoituminen (mm. Energiaratkaisut, älykäs infra ja rakennukset, liikkumispalvelut, terveellisuuden ja turvallisuuden seuranta)
 - Tieto- ja kyberturvallisuuden edistäminen
 - Digitaalinen kaavoitus ja osallistuminen
- Työn muutokset ja uudet alat, osaamisen kehittämisen tarpeet
 - Digitaaliset palvelut
- Uudet klusterit, nykyisten tärkeimpien toimialojen uusiutuminen (ml. Automaation vaikutus)

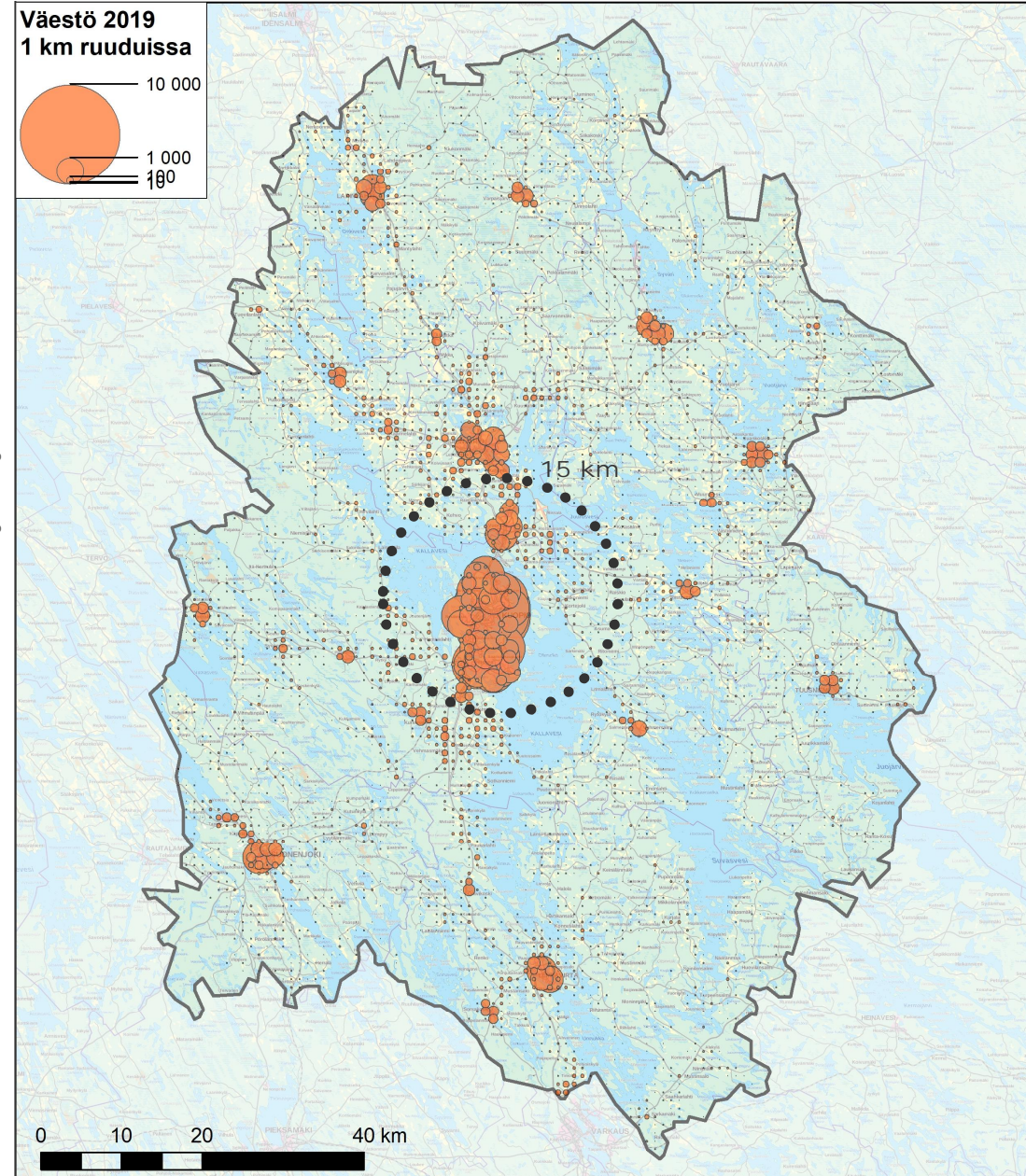
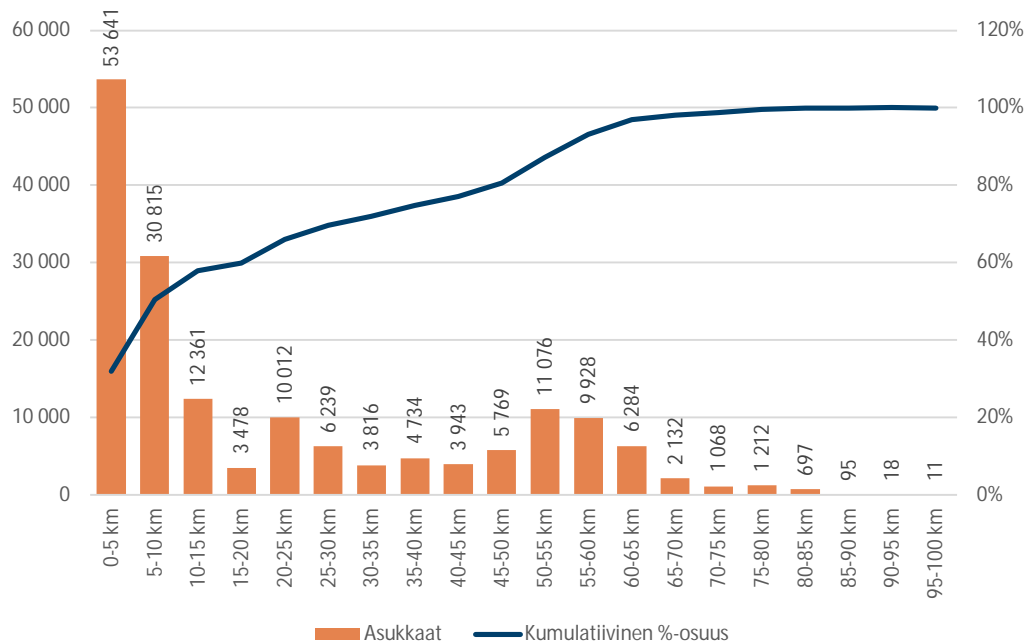
KUOPION KAUPUNKISEUTU

TARKASTELUJA

VÄESTÖN SIJOITTUMINEN

- Noin 60 % kaupunkiseudun asukkaista asuu alle 15 kilometrin etäisyydellä Kuopion torista

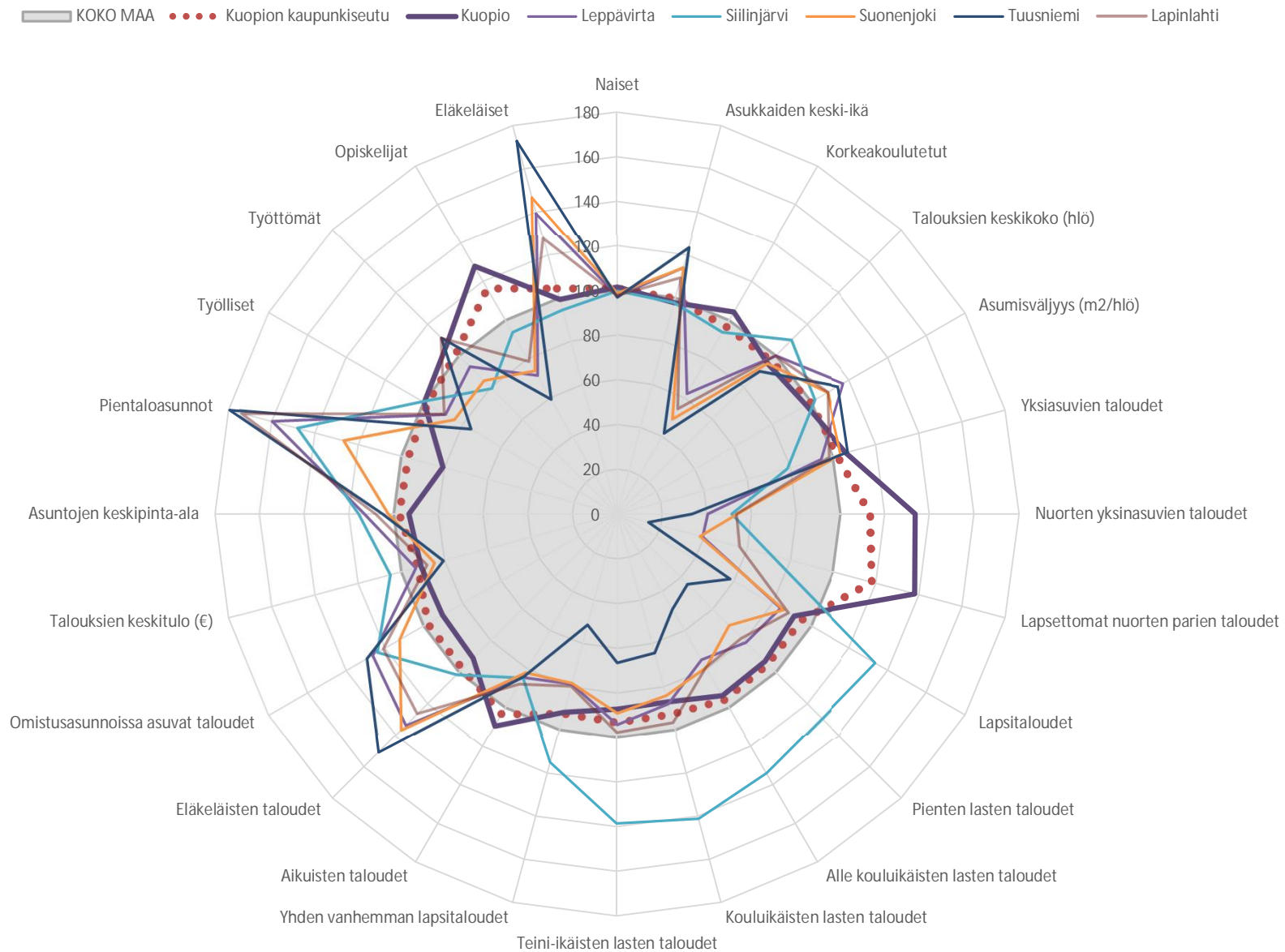
Kuopion kaupunkiseudun asukkaat etäisyysvyöhykkeittäin
Kuopion torilta katsottuna (2018)



DEMOGRAFIA

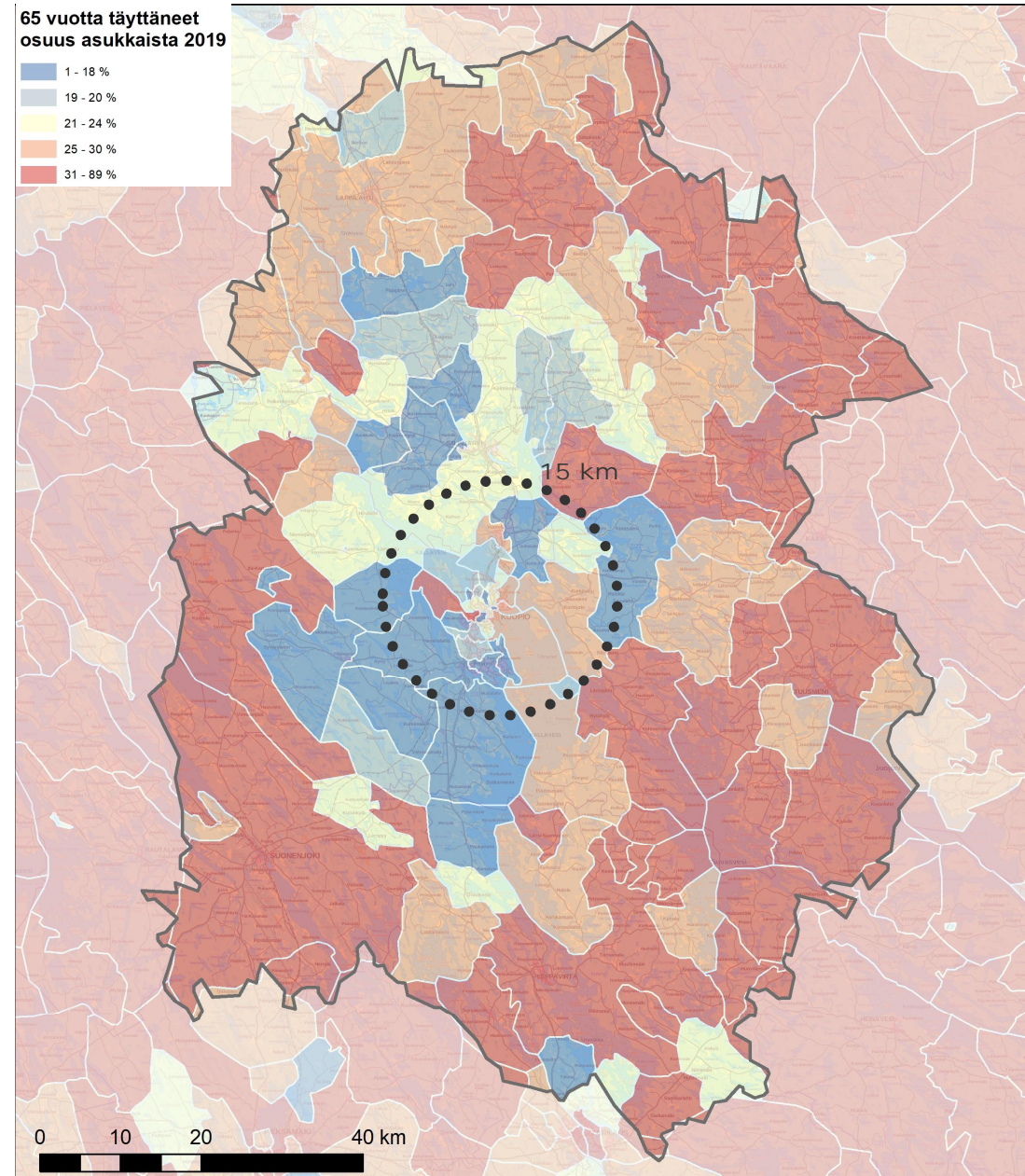
- Eläkeläisten osuus korostuu koko kaupunkiseudulla (pl. Siilinjärvi)
- Lapsiperheiden osuus koko maan tasoa korkeampi ainoastaan Siilinjärvellä

Väestön demografia ja muita muuttujia 2019 (koko maa = 100)



IKÄRAKENNE 2019

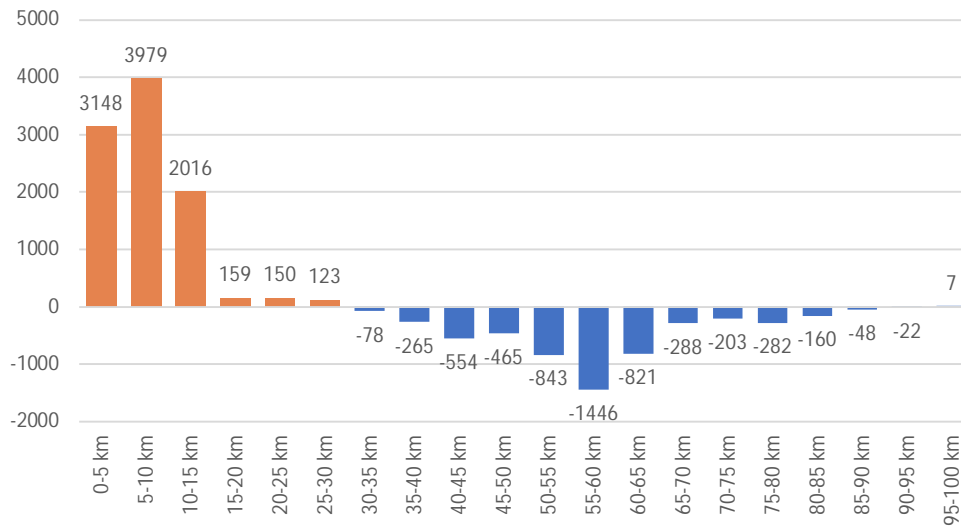
- Kartalla yli 64-vuotaiden osuus asukkaista vuonna 2019 (postinumeroalueet)
- Koko maassa keskimäärin 22 % asukkaista yli 64-vuotiaita – Kuopion kaupunkiseudulla keskimäärin sama ikääntyneiden osuus



VÄESTÖNMUUTOS 2010-2019

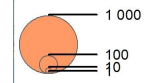
- Kaupunkiseudun väestönkasvu on pääosin tapahtunut 15 km säteellä (tieverkkoa pitkin mitattuna) Kuopion keskustasta

Väestönmuutos vyöhykkeittäin Kuopion torilta 2010-2019

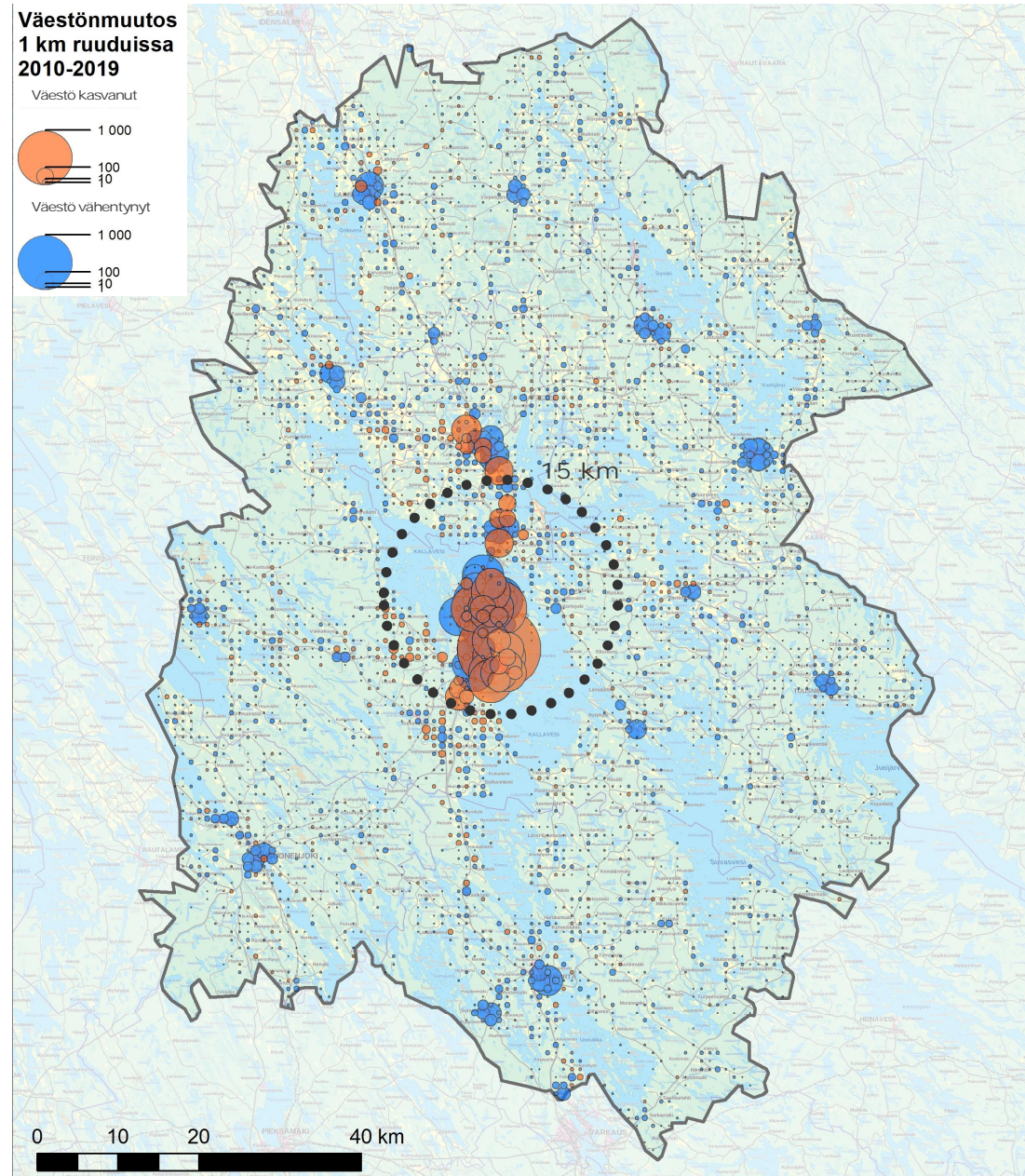
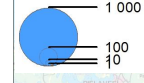


Väestönmuutos 1 km ruuduissa 2010-2019

Väestö kasvanut

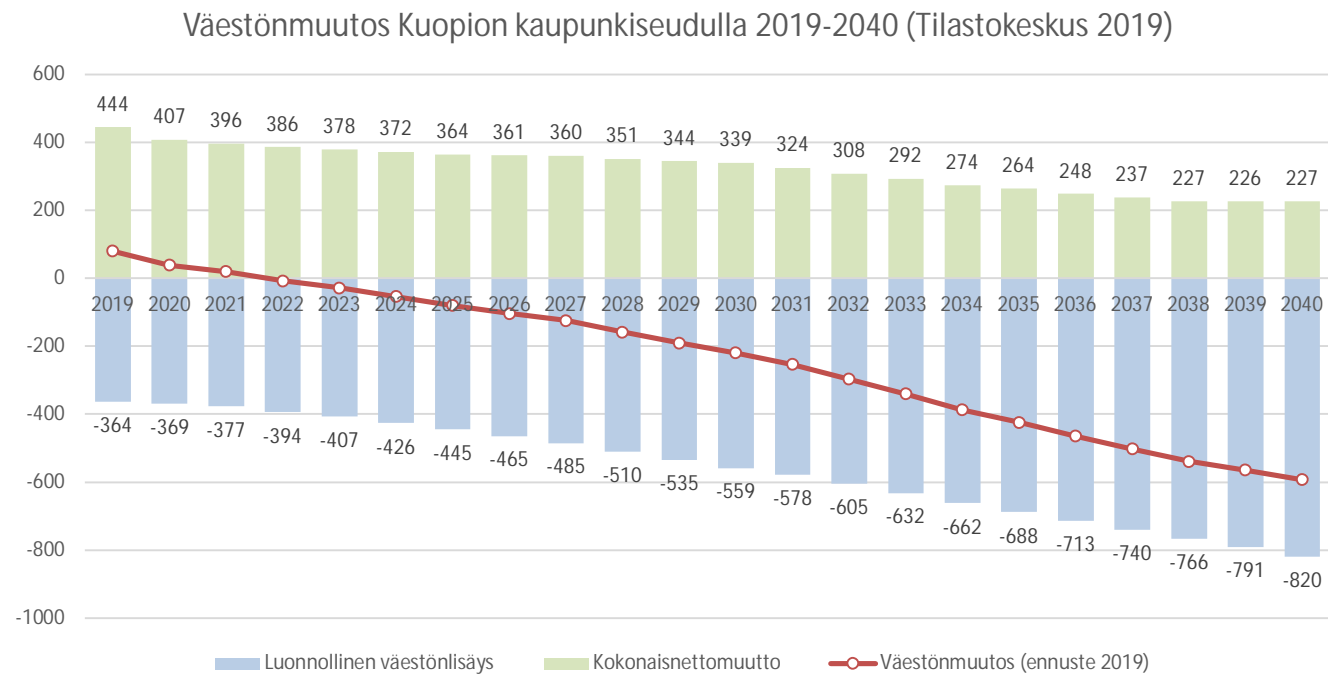


Väestö vähentynyt



VÄESTÖNMUUTOS (ENNUSTE)

- Tilastokeskuksen väestöennusteen mukaan kaupunki-seudun väestö vähenee vuoteen 2040 mennessä yhteensä noin 5 300 asukkaalla (-3,1 %)



Väestö- ja ikärakenne Kuopion kaupunkiseudulla 2019 ja 2040

IKÄRAKENNE

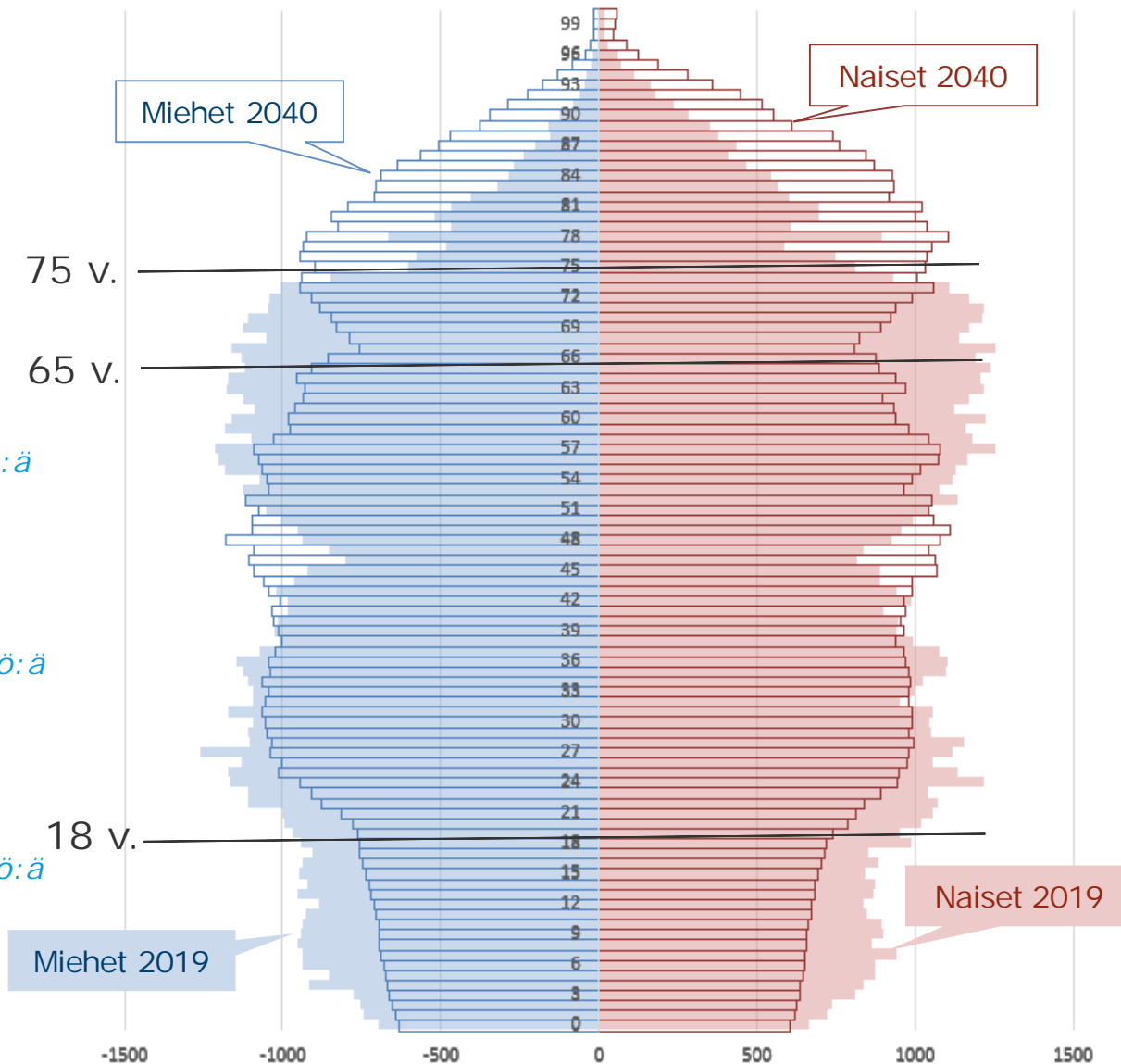
TILASTOKESKUKSEN VÄESTÖNENUSTE 2019

- Asukkaiden keski-ikä
 - 2019: 43,4
 - 2040: 47,5
- Lasten ja nuorten osuus (0-17 v.)
 - 2019: 18,3 %
 - 2020: 14,8 %

Määrä vähenee 6700 hlö:ä (-22 %) vuoteen 2040
- Ikääntyneiden osuus (65-74 v.)
 - 2019: 13,1 %
 - 2040: 10,9 %

Määrä vähenee 4 400 hlö:ä (20 %) vuoteen 2040
- Vanhusten osuus (75+ v.)
 - 2019: 9,6 %
 - 2020: 17,6 %

Määrä kasvaa 12 600 hlö:ä (78 %) vuoteen 2040



KUOPION KAUPUNKISEUTU

PESTE-ANALYYSIT

ELINVOIMAINEN JA OMALEIMAINEN KUOPION KAUPUNKISEUTU

ASUIN- JA ELINYMPÄRISTÖ, VETOVOIMATEKIJÄT



KUVA: Kuopion kaupunki

ASUIN- JA ELINYMPÄRISTÖ, VETOVOIMATEKIJÄT: PESTE

Poliittiset ja lainsäädännölliset	Ekonomiset	Sosiaaliset	Teknologiset	Ekologiset
<ul style="list-style-type: none"> MAL-sopimukset Maankäyttö- ja rakennuslain muutos Monipaikkaisuuden vaikutukset lainsäädäntöön (esim. Palvelumitoitukset) Segregaation ehkäisy Asuntopoliittinen kehittämisohjelma 2021-2028: Eri väestöryhmien tarpeiden huomiointi, hyvä ja kohtuuhintainen asuminen, ilmastopäästöjen hillintä Euroopan komission esitys unionin uudeksi monimuotoisuus-strategiaksi antaa viitteitä siitä, että luontoa pyritään jatkossa suojelemaan pontevammin. 	<ul style="list-style-type: none"> Yliopisto- ja keskuskaupunkien kasvu, aluerakenteen eriytyminen Muuttoliikkeen seurauksena edelleen autoituva maaseutu ja tyhjilleen jäävät talot Rakennusten korjausvaje kasvaa kaikilla osa-alueilla (mm. kuntien palvelurakennukset, vesihuolto, tieverkko) Joustavat kiinteistöt (asuminen, yrittäminen), esim. Yhteiskäyttöisyys, yhteisölliset kylätalot, käyttötarkoituksen muutos Alueiden maineen ja brändin arvostuksen kasvu, profiloituminen, esim. Persoonalliset kylät ja lähiöt Lähiuotannon ja –elämysten arvostus Siirtyminen omistamisesta lainaamiseen 	<ul style="list-style-type: none"> Yksinasumisen trendinomainen kasvu Väestön ikääntyminen: lisätarve palveluille, esteettömille asuin- ja elinympäristöille (esim. Ylisukupolviset naapurustot) Maahanmuutto Monipaikkaisuus: 2. ja 3. kodit, uusia asukkaita paluumuuttajista, vapaa-ajan asukkaista ja paikkakunnalle jäävistä opiskelijoista Korkeakoulujen roolin monipuolistuminen elinikäisen oppimisen tukijoina; uudenlaiset opiskelijat ja opiskelupaikat Arvojen muutos: luontokokemukset, luonto lähellä tai helposti saavutettavissa (asuminen luonnonhelmassa vs. luonnon tuominen keskittyämiin), lähiviljely Onnellisuuden, terveellisuuden, turvallisuuden ja viihtyisyyden korostuminen asuinpaikan valinnassa Lisääntynyt tilantarve (monipaikkaisuus) vs. pienet asunnot (yhteiskäyttötilat, tiivistyminen) Elämäntapojen, -tyylien ja ongelmien kirjavoituminen sekä hyvinvointiarvojen moninaistuminen Ruohonjuuritason vaikuttamisen nousu, osallisuus, kohtaaminen 	<ul style="list-style-type: none"> Kotiin kuljetettavat palvelut ja vaatimukset asuinrakentamiselta Etätönn, -opiskelun ja -harrastamisen mahdollistavat työkalut ja palvelut Energiatohokkuuden uudet ratkaisut, energiayhteisöt, energiaomavaraiset alueet, älytalot, energian varastointi rakennuksissa (rakennukset aktiivinen osa energiatjärjestelmää) 	<ul style="list-style-type: none"> Vähähiilisten ratkaisujen kasvavat vaatimukset asumisessa ja asuinalueilla Kestävän rakentamisen vaatimukset, esim. uusiokäyttö, puurakentaminen Hiilinielut ja suojeluprosentin kasvu, monimuotoisten luonto- ja virkistysympäristöjen vaaliminen ja lisääminen Viheralueiden soveltaminen tiivistyvään kaupunkirakenteeseen (monimuotoisuus, hiilinielut, hulevesien hallinta, viihtyisyys) Viheralueiden soveltaminen osaksi kaupunki- ja yhdyskuntarakennetta Älykkäät ja toimintavarmat energiaverkot

RAMBOLL

Hiljaisia signaaleja: monipaikkaisuus, uusyhteisöllisyys, 15 minuutin kaupungit, pehmeiden veto- ja pitovoimatekijöiden merkityksen kasvu asuinpaikan valinnassa

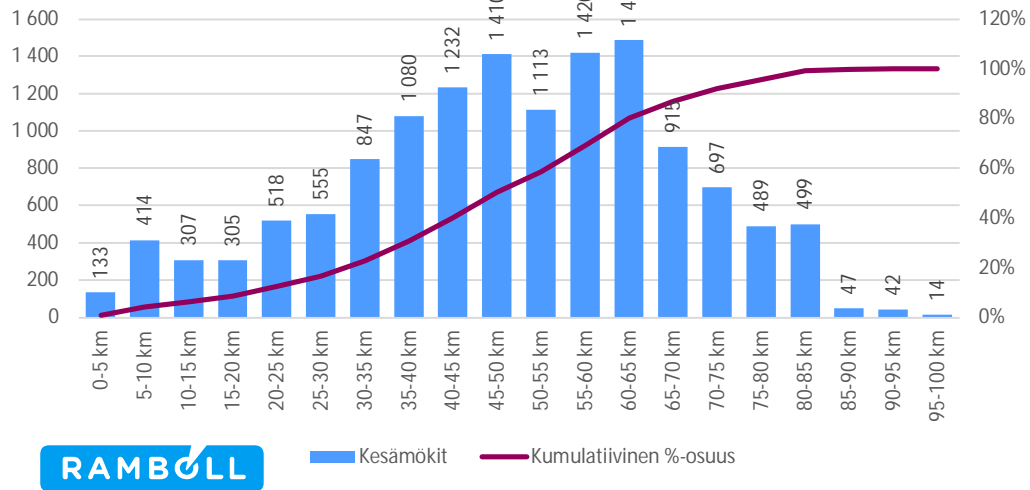
MONIPAIKKAISUUS

Luonnonkauniissa ympäristössä ja rannoilla sijaitseva vapaa-aianasutus:

Tulevaisuuden monipaikkaisen arjen vetovoimatekijä vai kuntatalouden sudenkuoppa?

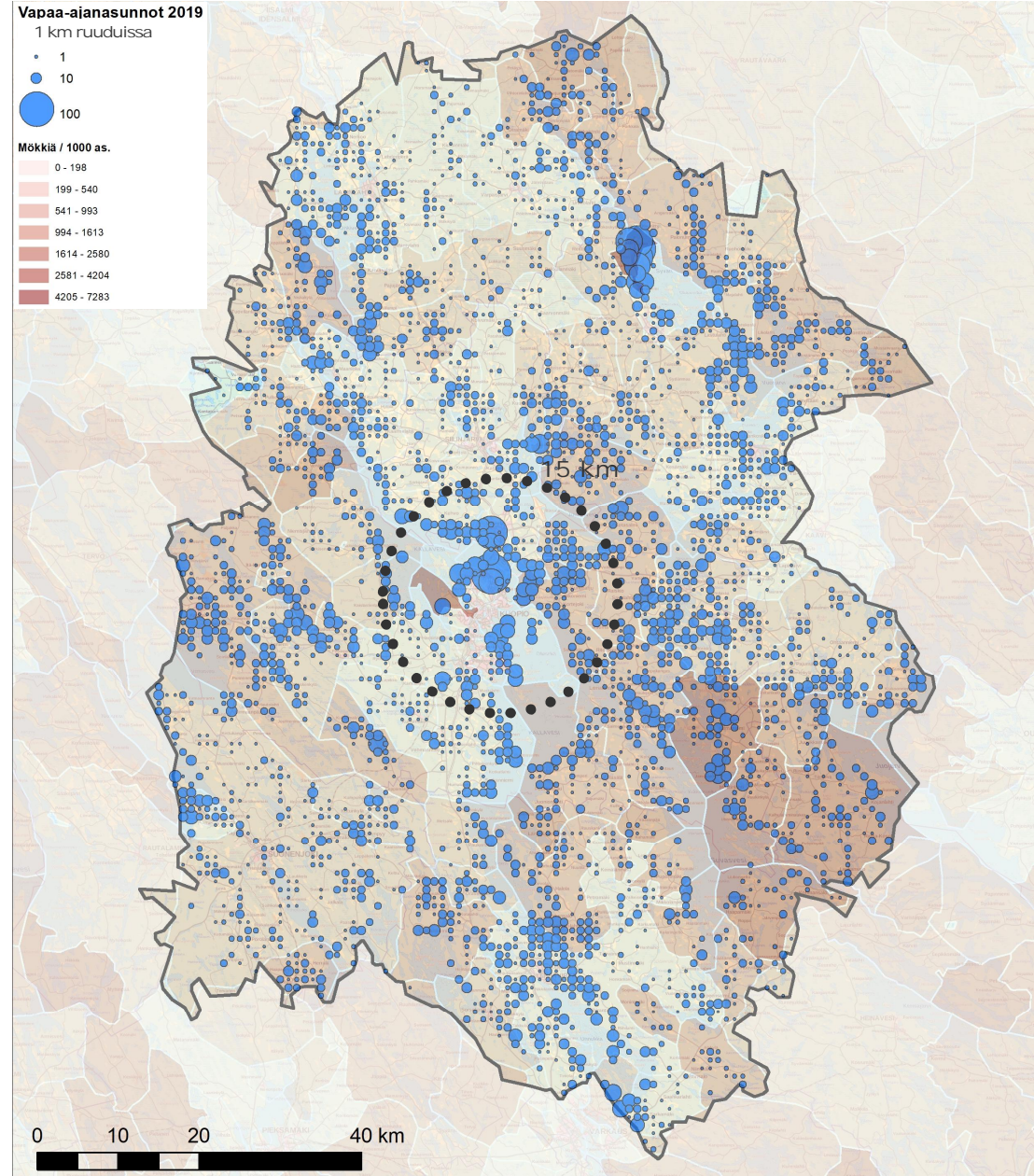
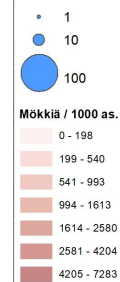
Mitä vaikutuksia monipaikkaisuudella on palveluiden järjestämiseen, liikkumiseen ja aluedynamiikkaan?

Kuopion kaupunkiseudun kesämökkit etäisyysvyöhykkeittäin
Kuopion torilta katsottuna (2018)



— Kesämökkit — Kumulatiivinen %-osuus

Vapaa-aianasunnot 2019
1 km ruuduissa



15 MINUUTIN NAAPURUSTOT

CITYLAB

How the '15-Minute City' Could Help Post-Pandemic Recovery

A new C40 Cities report touts Paris's model for putting essentials within close walking or biking distance as an economic boost for coronavirus-ravaged municipal budgets.

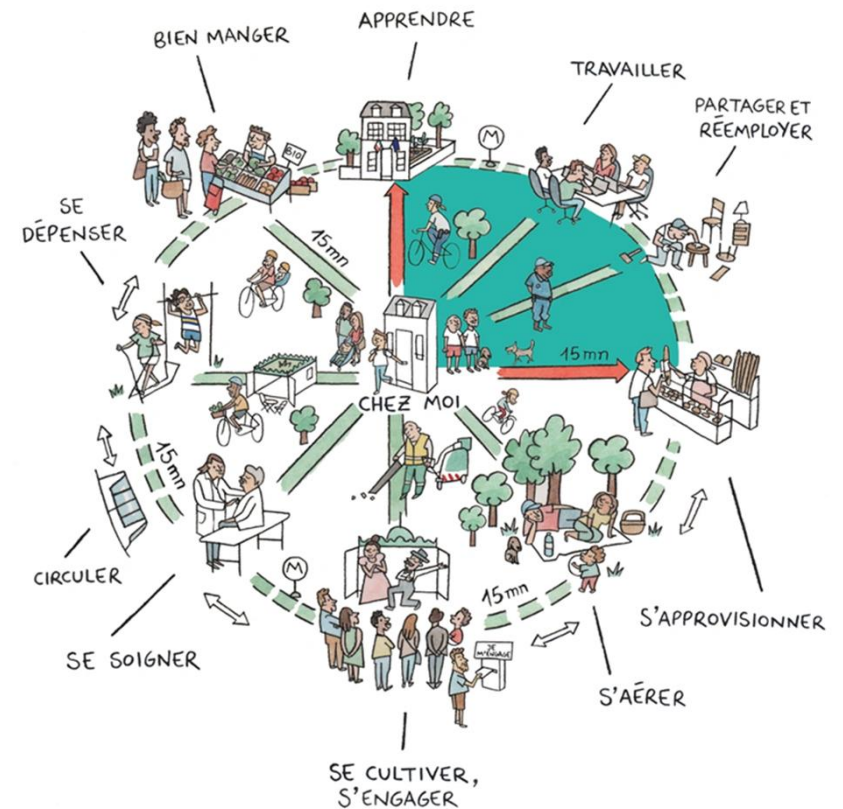
CITYLAB

Paris Mayor: It's Time for a '15-Minute City'

In her re-election campaign, Mayor Anne Hidalgo says that every Paris resident should be able to meet their essential needs within a short walk or bike ride.

Paris needs to become a "15-minute city." That's the message from the manifesto of Mayor Anne Hidalgo, who is seeking re-election this March. Hidalgo has been leading a radical overhaul of the city's mobility culture since taking office in 2014, and has already barred the most polluting vehicles from entry, banished cars from the Seine quayside and reclaimed road space for trees and pedestrians. Now, she says, Paris needs to go one step further and remodel itself so that residents can have all their needs met – be they for work, shopping, health, or culture – within 15 minutes of their own doorstep.

LE PARIS DU 1/4 HEURE



KILPAILUKYKYINEN JA KYTKEYTYNYT KUOPION KAUPUNKISEUTU

ELINKEINOELÄMÄ JA LOGISTISET YHTEYDET

Kuva: <https://pixabay.com/fi/photos/silta-lepp%C3%A4virran-silta-kes%C3%A4-vesi-2801436/>

ELI NKEI NOELÄMÄ JA LOGISTISET YHTEYDET: PESTE

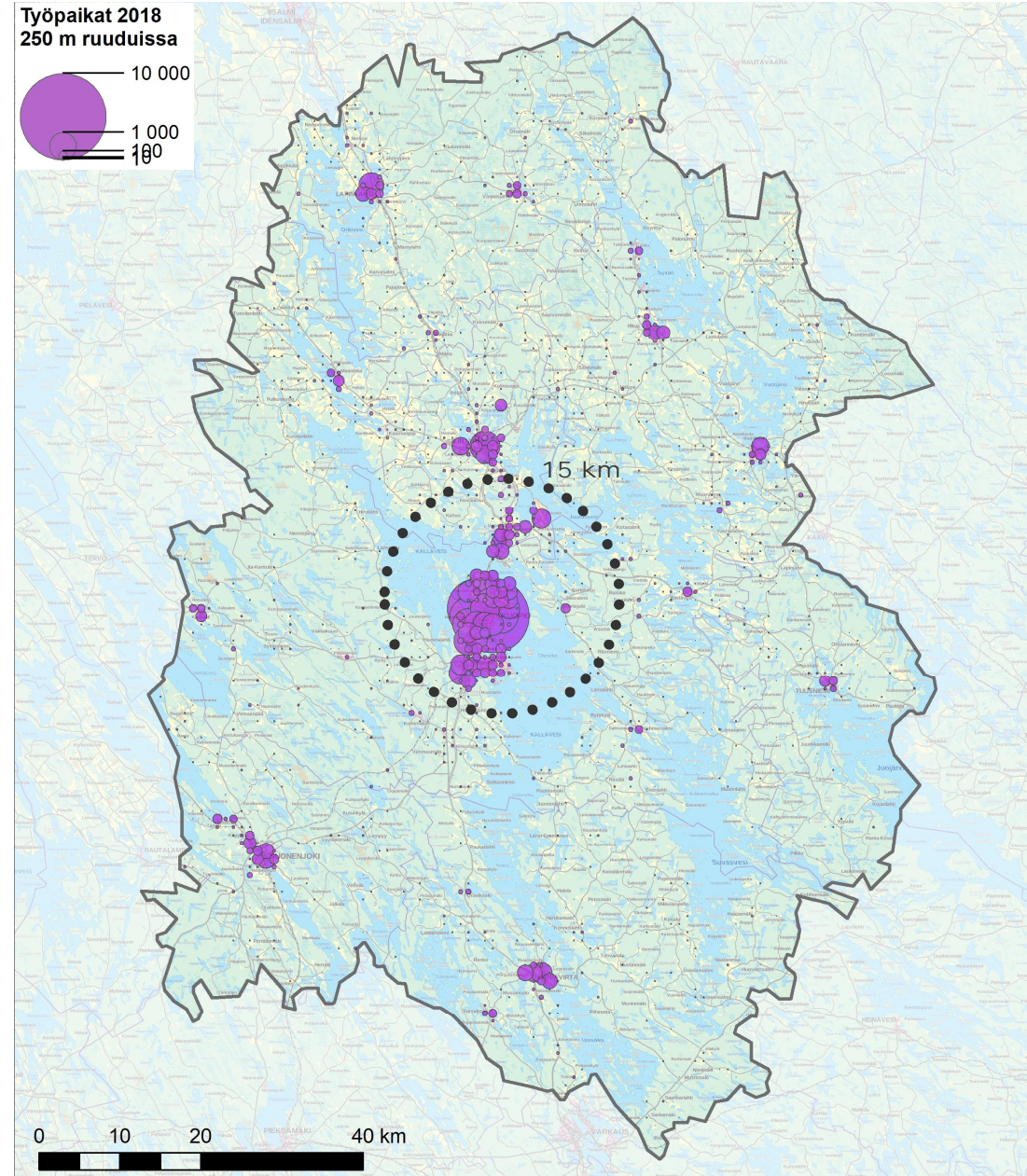
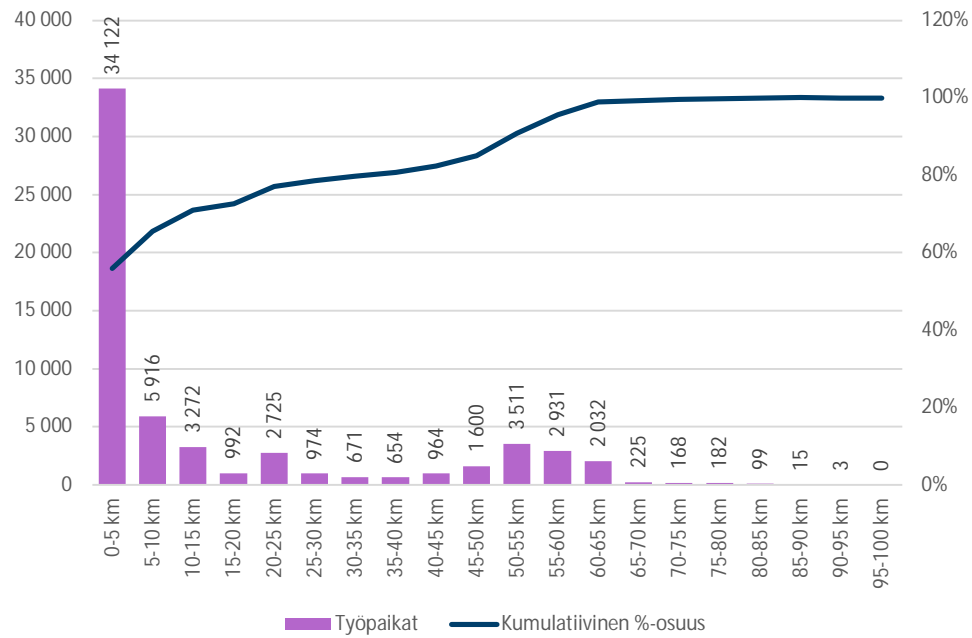
Poliittiset ja lainsäädännölliset	Ekonomiset	Sosiaaliset	Teknologiset	Ekologiset
<ul style="list-style-type: none"> • EU:n sisämarkkinoiden kehitys tulevaisuudessa (vrt. Brexit) • Venäjän sisä- ja ulkopolitiikan kehitys • Väylänpidon rahoitus • Aluetuet ja –rahoitus • Lainsäädännön edellyttämä materiaalina hyödynnettävän jätteen osuuden kasvattaminen • Lentoasemaverkoston muutokset (Finavia), maakuntakenttien kohtalo pitkällä aikajänteellä? 	<ul style="list-style-type: none"> • Tuotannon globalisaatio vs. lokalisaatio – pandemian vaikutukset arvoketjuihin ja tuotantoon • Maailmantalous ja vienti muutoksessa; ulkomaankaupan suunta ja kehitys? • Matkailun kehitys pandemian jälkeen; lähialuematkailu vs. globaalit matkailijavirrat? • Tehokkuusvaatimukset ja optimoinnin merkitys kasvavaa kaikessa resurssien käytössä (raaka-aineet, tilat, työvoima, energiankäyttö, kuljetukset); kuitenkin tehokkuus vs. riskit tuotantoketjuissa punnitaan tarkemmin pandemian jälkeen • Kiertotalousratkaisuiden merkitys kasvaa • Uudet maaseutuelinkeinot 	<ul style="list-style-type: none"> • Väestön ikääntymisen vaikutukset työvoiman saatavuuteen • Muuttuva kulutuskäyttäytyminen haastaa palveluntarjoajia erottautumaan erikoisosaaminen tai paikallisuus voimavarana • Siirtyminen kulutuskeskeisyydestä luovuuden ja elämysten hankkimiseen • Tarve jatkuvalle oppimiselle ja uudistumiselle; osaamisen ja koulutuksen merkitys • Osaavan työvoiman houkuttelu alueelle keskeistä; monipuolinen tuotanto- ja palvelurakenne edellytyksenä 	<ul style="list-style-type: none"> • Automaatio ja robotisaatio jatkuu • Automaatio korvaa työpaikkoja enenevässä määrin myös tietotyöstä • Etätöiden mahdollisuudet kasvavat; työnteon paikkasidonaisuus vähenee • Uudet teknologiat (nano-, bio-, cleantech, big data, 5G) synnyttävät mahdollisuuksia • 3D vahvistuu tuotannossa uusilla toimialoilla (esim. talonrakennus, varaosat, tuotanto) • Uudet energiamuodot kasvattavat osuuttaan logistiikassa (sähkö, kaasu, vety) – tarve uusille latausratkaisuille • Autonomisten kulkuneuvojen kehitys logistiikkasektorilla 	<ul style="list-style-type: none"> • Korostuvat kestävyysvaatimukset liiketoiminnassa • Kiertotalouteen liittyvän liiketoiminnan kasvu, vahvojen klusterien sopeuttaminen ja niiden arvoketjujen mahdolliset muutokset • Hiilineutraalisuustavoitteet ohjaavat kehittämistä • Vihreät mahdollisuudet; kestävydestä liiketoimintaa • Yritysten hukkalämmön hyödyntäminen (esim. datakeskukset)

Hiljaisia signaaleja: globalisaation suunnanmuutos, maailmantalouden epävarmuus, kv-investointien saamisen haastavuus

TYÖPAIKAT

- Noin 70 % kaupunkiseudun työpaikoista alle 15 kilometrin etäisyydellä Kuopion torista

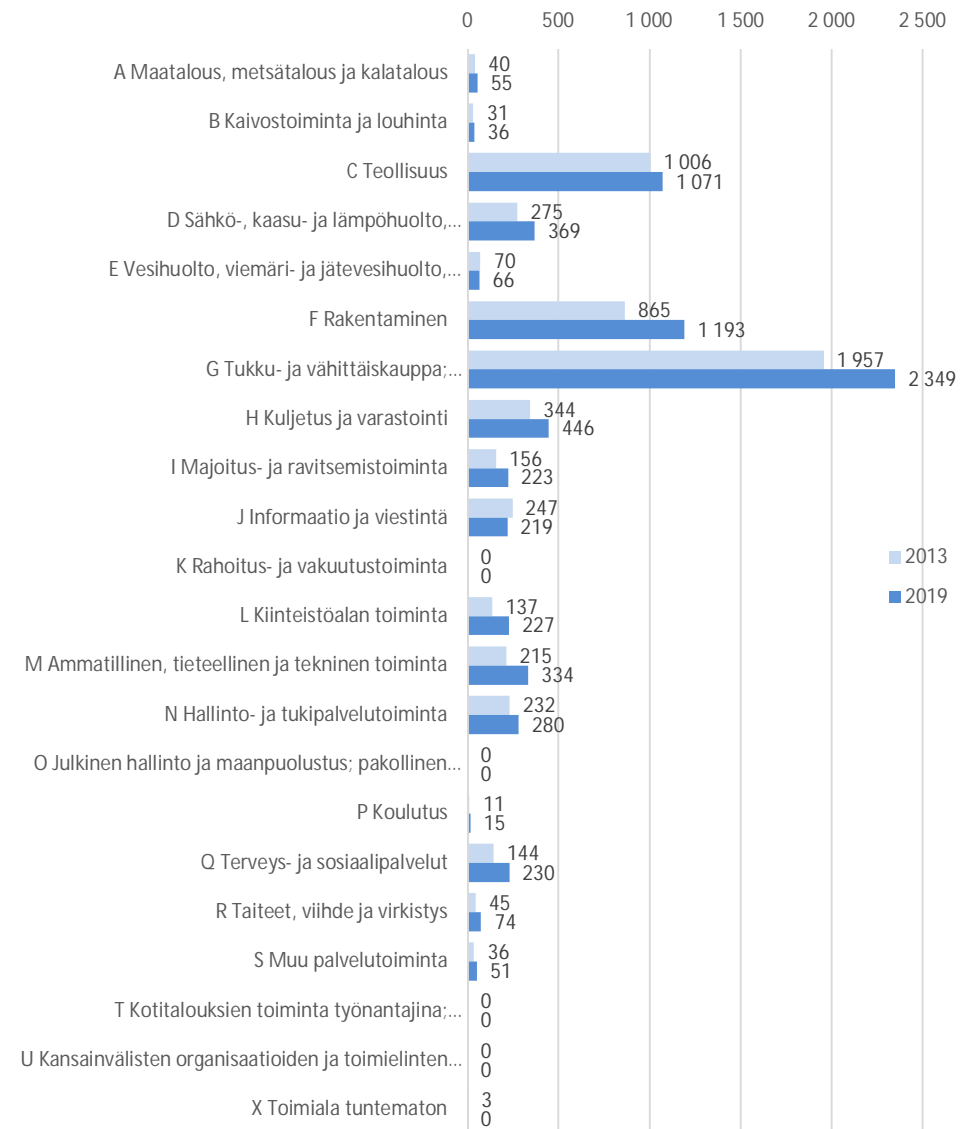
Kuopion kaupunkiseudun työpaikat etäisyysvyöhykkeittäin
Kuopion torilta katsottuna (2018)



TOIMIALOJEN LIIKEVAIHDOT

- Toimialojen liikevaihto kasvoi vuosina 2013-2019 Kuopion seudulla yhteensä noin 1,4 miljardia euroa (+25 %)
- Eniten kasvua tukku- ja vähittäiskaupassa, rakentamisessa, logistiikassa

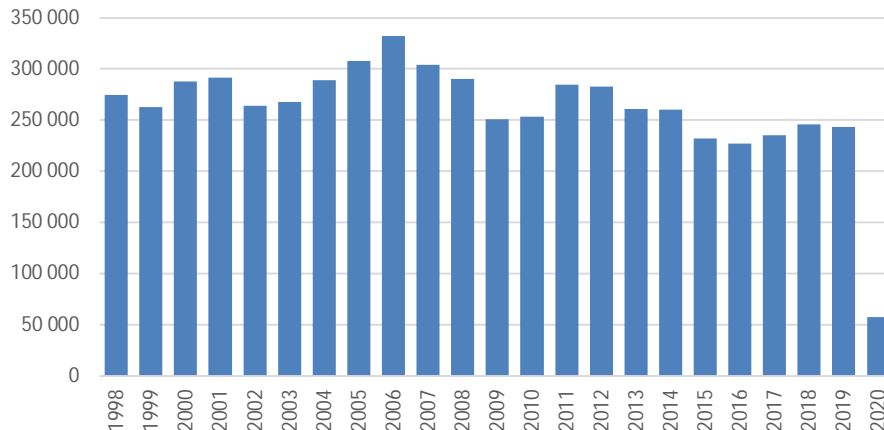
Liikevaihto Kuopion seudulla 2013 ja 2019 (milj. €)



YHTEYDET AVAINTEKIJÄNÄ

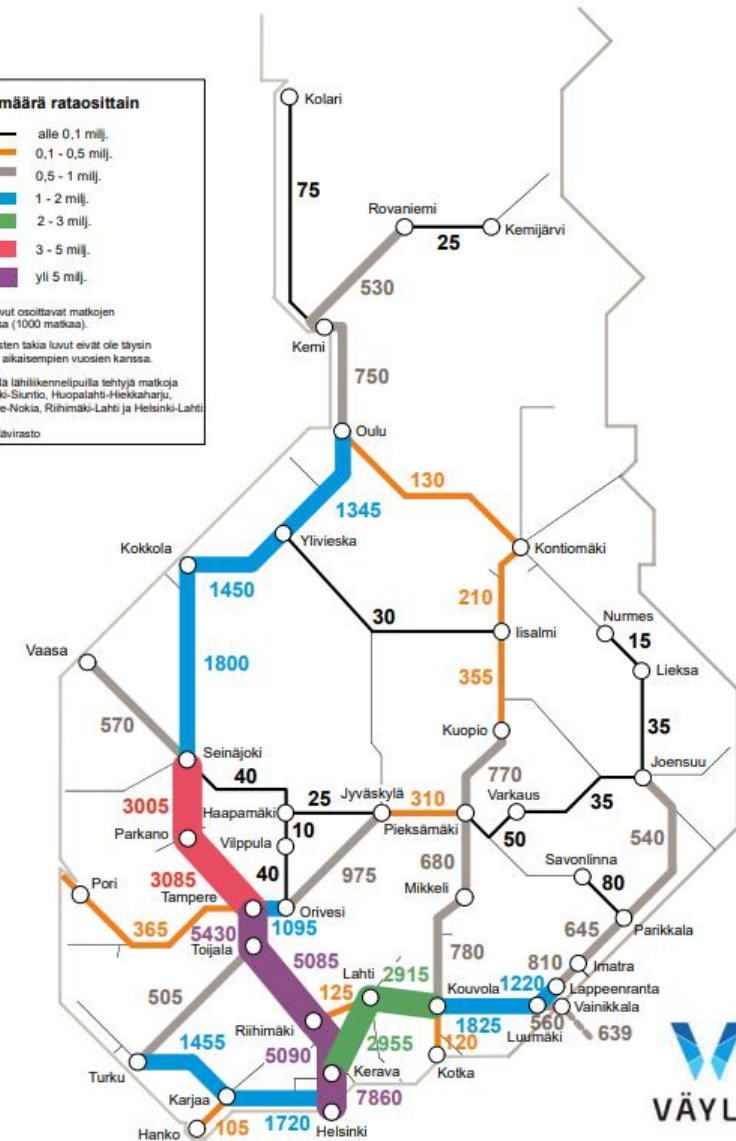
Miten Kuopion kaupunkiseutu kytkeytyy verkostoihin paikallisesti, kansallisesti ja globaalisti?

Kuopion lentoaseman käyttäjämäärät 1998-2020



Kaukoliikenteen matkat vuonna 2019

Yhteensä 14,925 milj. matkaa



18.2.2020 HL

KESTÄVÄ JA EHEÄ KUOPION KAUPUNKISEUTU

ALUE- JA YHDYSKUNTARAKENNE, KESTÄVÄ LIIKKUMINEN



KUVA: Siilinjärven kunta

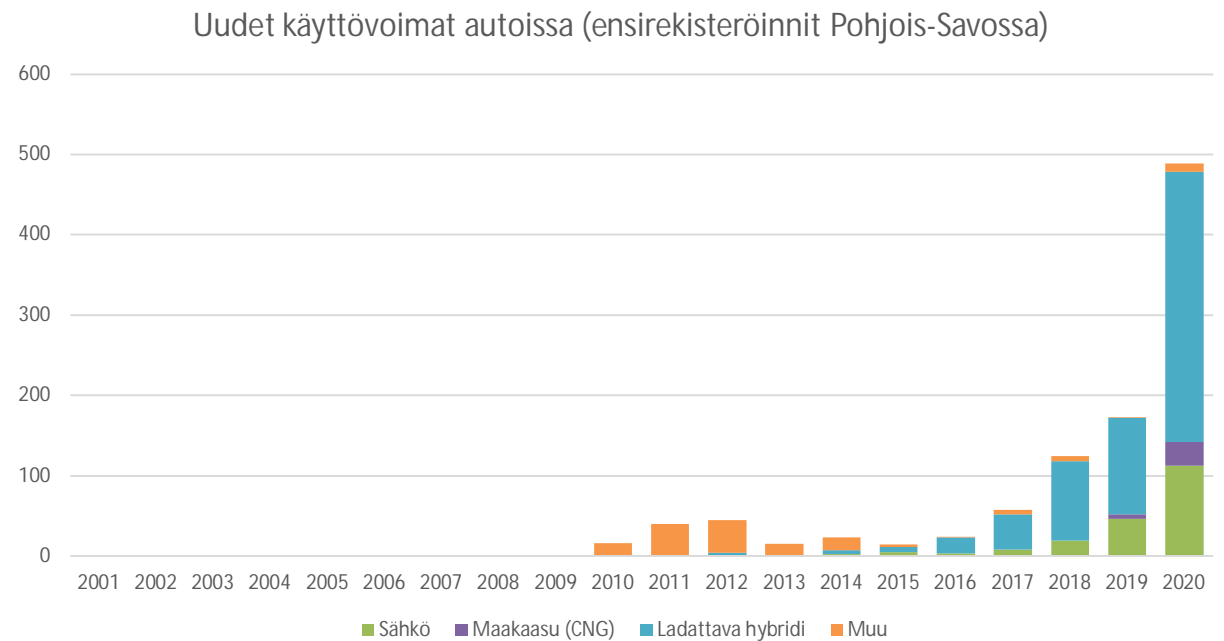
ALUE- JA YHDYSKUNTARAKENNE, KESTÄVÄ LIIKKUMINEN: PESTE

Poliittiset ja lainsäädännölliset	Ekonomiset	Sosiaaliset	Teknologiset	Ekologiset
<ul style="list-style-type: none"> Maankäyttö- ja rakennuslain muutokset Pitkän ajan liikennejärjestelmäsuunnittelu vahvistuu Kuka päättää liikennejärjestelmän kehittämisen suunnasta tulevaisuudessa? Globaalit sopimukset, EU, valtio, maakunnat, kunnat..? Ruuhkamaksut kaupunkiseuduilla Miten veronkorotukset tai liikenteen päästökauppa vaikuttavat liikkuamisen ja kuljettamisen tasa-arvoon? Kilpailukyky politiikka kansallisella ja alueellisella tasolla; toimivuuden ja vaikuttavuuden lisääminen sekä kestävä kasvun, kilpailukyky ja hyvinvoinnin edistäminen. Kasvu- ja aiesopimukset EU:n yhteiset liikennemarkkinat EU-tason ajoneuvoille asetetut maksimipäästöt ohjaavat sähköautojen yleistymistä Raideliikenteen kilpailu Raitioliikenteen renessanssi 	<ul style="list-style-type: none"> Raideliikenteen merkityksen kasvu Investointien kohdentuminen eri liikenumuodoille, erityisesti raide vs. tie Talouden kasvuvauhti globaalilla, kansallisella ja paikallisella tasolla Tuotannon muutokset ja arvooverkostot; pandemian riskit JIT-toiminnan näkökulmasta (varastot vs. kuljetukset) Energian hinta muuttaa kulkutapoja ja liikumistottumuksia Liikenne palveluna (MaaS) -ratkaisuista arkipäivää; matkaketjujen yhdistelyt 	<ul style="list-style-type: none"> Väestön ikääntymisen vaikutukset liikkuamisen määrään ja ratkaisuiden esteettömyyteen Tiivistyvä kaupunkirakenne mahdollistaa liikkuamispalvelut osana matkaketjuja ja asettavat uusia vaatimuksia eri kulkutapojen yhteensovittamiselle Käveltävyyden vaatimukset kasvavat keskustoissa ja kyläkeskuksissa Verkostomainen toimintatapa; monipaikkaisuus pidentää työpaikan ja kodin välistä etäisyyttä mutta harventaa pendelöintiä Käyttäytymiseen vaikuttaminen ohjauskeinona kestävä liikkuamisen ja yhdyskuntarakenteen kehittämisen näkökulmasta 	<ul style="list-style-type: none"> Liikkumispalvelut monipuolistavat matkaketjuja Sähköisten ajoneuvojen ja liikkuumuotojen määrä kasvaa (micro mobility) Telematiikka, älyliikenne ja data – datan omistajuuden kysymykset ja haasteet Itseohjautuvat ajoneuvot Liikenteen jakamistalousratkaisut Verkkokauppa vähentää asiointiliikkumisen tarvetta 	<ul style="list-style-type: none"> Liikkumisen ympäristötavoitteet kiristyvät – hiilineutraaliustavoitteet Naapurustojen merkityksen kasvu: 15 minuutin asuinalueet? Vähähiilisten ajoneuvojen (biopolttoaineet, kaasu, vety ym.) määrä kasvaa Vähähiilisten matkaketjujen ja maata pitkin – matkustamisen suosio kasvaa Energiajärjestelmän kytkeytyminen rakennettuun ympäristöön ja liikennejärjestelmään Sään ääri-ilmiöihin varautumisen merkitys kasvaa kaikilla suunnittelun tasoilla Luonnon monimuotoisuuden säilyttämisen vaatimukset huomioitava entistä tarkemmin
<div style="border: 2px dashed #e91e63; padding: 10px; background-color: #fce4ec;"> <p>Hiljaisia signaaleja: liikenteen sähköistymisen vaikutukset kulkumutojen osuuksiin</p> </div>				

LIIKENTEEN UUDET KÄYTTÖVOIMAT

Liikenteeseen tulee uusia käyttövoimia (sähkö, hybridi, maakaasu)

Kuitenkin... 86 % vuonna 2020 ensirekisteröidyistä autoista Pohjois-Savossa oli edelleen bensiini- ja dieselkäyttöisiä



An aerial photograph of a city square, likely in Kuopio, Finland. The square is filled with market stalls, colorful umbrellas, and people. In the foreground, there is a large, ornate red building with a central tower. The surrounding area is densely packed with multi-story buildings and streets. The text is overlaid on the top left of the image.

KIINNOSTAVA JA VIREÄ KUOPION KAUPUNKISEUTU

KESKUSTAT JA PALVELUT SAAVUTETTAVUUS

KUVA: Kuopion kaupunki

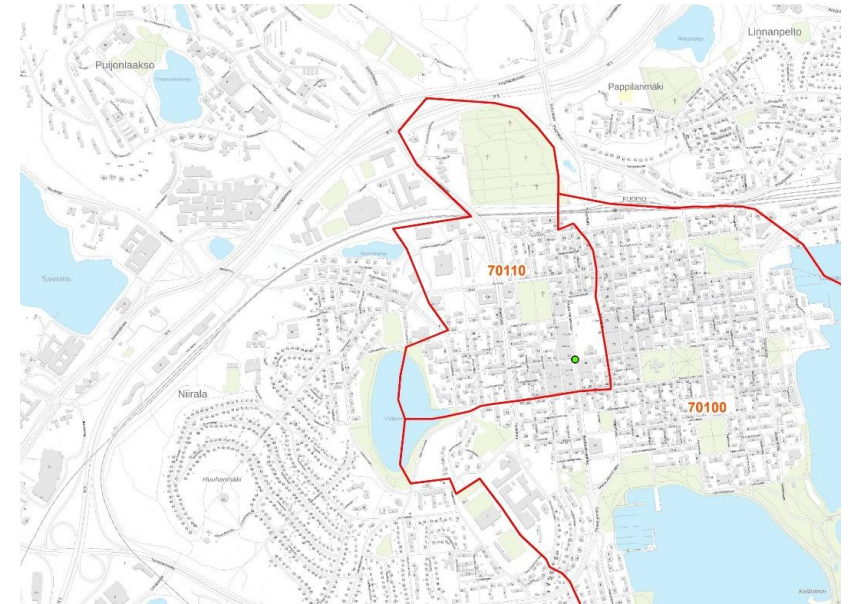
KESKUSTAT JA PALVELUT, SAAVUTETTAVUUS: PESTE

Poliittiset ja lainsäädännölliset	Ekonomiset	Sosiaaliset	Teknologiset	Ekologiset
<ul style="list-style-type: none"> Maankäyttö- ja rakennuslain muutokset Toimialojen ja toimintojen sekoittuminen korostuva ilmiö, haaste kaavoitukselle Julkisen palveluverkon keskittyminen vaikuttaa myös yksityisten toimijoiden sijaintipäätöksiin, yksityisten ja julkisten palveluiden synergiahyödyt korostuvat ja niiden väliset rajat hämärtyvät – julkisten palveluiden merkitys keskustojen elinvoimaisuuden näkökulmasta korostuu SOTE:n tuomat muutokset palvelurakenteeseen ja palveluiden järjestämiseen – kuntien tuleva rooli 	<ul style="list-style-type: none"> Asukasmäärän kehitys ja kasvava ostovoima houkuttelee myös investointeja Kaupan ja palveluiden tilojen tehokkuusvaatimukset kasvavat; esim. Hypermarkettien supistuminen käyttötavaraosastojen kustannuksella Tilojen monikäyttöisyyden ja joustavuuden tarve kasvaa; tilojen hybridikäyttö sekä erilaisten toimintojen sekoittuminen Pop up- ja start up -toiminta edellyttää lyhyempiä ja joustavampia vuokrasopimuksia Halutaan entistä pienempiä myymälätiloja keskeisemmillä sijainneilla, esim. tilaa vievän kaupan express/city -konseptit) Liikepaikkoina korostuvat keskustat, olemassa olevat kaupan alueet sekä liikenteen (erit. raideliikenne) asemat ja solmukohdat Koronan vaikutukset palvelurakenteeseen lyhyellä ja pitkällä aikavälillä 	<ul style="list-style-type: none"> Väestön ikääntyminen, tarve kaupan saavutettavuudelle, saatavuudelle ja esteettömyydelle Pirstoutuva kulutuskäyttäytyminen sekä ihmisten muuttuvat kulutustottumukset ja arvot; massakulutuksen loppu ja kulutuksen siirtyminen entistä enemmän palveluihin Vapaa-ajan arvostus kasvaa; nousevia esim. ravintola- ja viihdepalvelut, liikunta, elämyksellisyys Maahanmuutto synnyttää uusia palvelutarpeita ja -mahdollisuuksia Paikallisuuden korostuminen imagotekijänä, esim. lähiruoka, paikallistuotanto, urbaani elintarviketuotanto Kaupan sosiaalinen vastuu ja vastuunkanto kasvavat → kaupasta ja palveluista osa yhteisöä Julkisen tilan merkitys kasvaa kohtaamispaikkana myös kaupallisissa ympäristöissä Kuluttajien välinen kauppa lisääntyy, jakamistalouden ratkaisuiden merkitys kasvaa 	<ul style="list-style-type: none"> Digitaalisuus, verkkokauppa ja monikanavaisuus muuttavat kaupan toimintalogiikkaa; monipuoliset osto- ja noutomahdollisuudet Tarve verkkokaupan nouto- ja varastopisteille; päivittäistavarakaupan "dark store" –yksiköt, joissa ainoastaan tuotteiden keräily ja lähetys Uudet kuljetustavat ja jakelukanavat, esim. drone-logistiikka ja erilaiset click&collect –palvelut yleistyvät Kotiinkuljetettavat palvelut ja tuotteet lisäävät tarvetta esim. palvelueteisille sekä noutopisteille 3D-printtauksen tuomat mahdollisuudet; varaosien printtaaminen kotona / keskitetyissä palvelupisteissä Virtuaalikulutuksen lisääntyminen Showroom -konseptien lisääntyminen; tuotteiden fyysinen / virtuaalinen kokeilu ja tuotteiden kuljetus kotiin 	<ul style="list-style-type: none"> Ympäristövaatimukset kiristyvät: energiankäyttö ja resurssitehokkuus keskiöön, kiertotalouden huomioiminen myös kaupan toiminnassa Ekologinen jalanjälki tulee yhä laajemmin näkyviin kaupan toiminnassa (kiinteistö, tuotanto- ja kuljetusketju ja asiointit, kiertotalous) Kaupan saavutettavuuden turvaaminen keskeistä asiointimatkatuotoksen hillitsemisessä; erityisesti lähisaavutettavuus kävellessä ja pyörällä sekä kaupan palveluiden korostuminen joukkoliikenteen asema- ja solmukohdissa

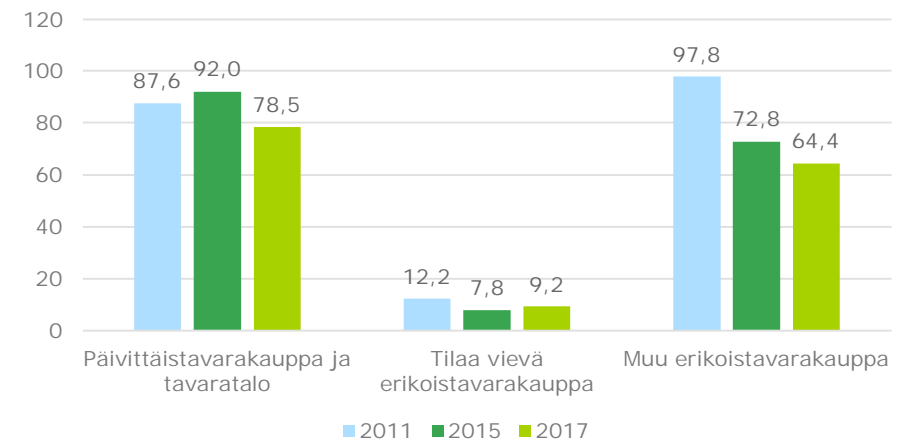
KESKUSTOJEN UUSI ROOLI?

Keskustojen tulevaisuuden rooli verkkokaupan ja asiakaskäyttämisen muutoksen myötä:

Logistisia tavaravaihdannan paikkoja vai palvelukeskittymiä ja showroomeja?



Liikevaihto Kuopion keskustassa, milj. €



YHTEENVETO TRENDITARKASTELUSTA

PESTE

KUVA: Kuopion kaupunki



YHTEENVETO – LÄPILEIKKAAVAT TRENDIT

Poliittiset ja lainsäädännölliset	Ekonomiset	Sosiaaliset	Teknologiset	Ekologiset
<ul style="list-style-type: none">• Kuntien tuleva rooli sote-ratkaisun jälkeen• Ilmasto-ohjelmat ja kestävyystavoitteet ohjaavat kaikkea toimintaa• Poliittiset, lainsäädännölliset ja taloudelliset ohjauskeinot kestävyyspyrkimisessä• Uudistuvan MRL:n vaikutukset kaavoitukseen ja maankäyttöön	<ul style="list-style-type: none">• Syklien nopeutuminen ja voimistuminen, epävarmuuden lisääntyminen• Kuntatalouden kiristyminen pandemian jälkeen• Vanhuspalveluiden kasvavat kustannukset• Edelleen keskittyvät palveluverkot• Tehokkuusajattelu julkisella ja yksityisellä puolella vaikuttaa tilojen käyttöön• Alueiden välinen kuilu kasvaa; kaupungistuminen vs. tyhjenevä maaseutu• Maaseudun uudet elinkeinot (biotalous, matkailu)• Osaavan työvoiman saaminen keskiössä• Investointien ja rahoituksen saaminen entistä haastavampaa• Kestävyysajattelu kaikessa liiketoiminnassa ja investoinneissa	<ul style="list-style-type: none">• Ikääntyvä väestö aiheuttaa tarpeita niin fyysiseen ympäristöön kuin palveluillekin• Luonnollinen väestönkasvu heikkenee suurimmissakin kaupungeissa; kasvua ennen kaikkea maahanmuutosta• Monipaikkaisuuden kasvu muuttaa asumisen ja työnteen dynamiikkaa• Vapaa-ajan merkitys kasvaa• Pitkän ajan arvomuutokset; kestävyysajattelu kasvattaa merkitystään ihmisten päätöksenteossa	<ul style="list-style-type: none">• Etätö vähentää työpaikalla käyntiä ja työasiointia• Sähköistyminen ja digitalisoituminen; liikenne, palvelut, kauppa• Älykkäät ratkaisut tehostavat kaikkia sektoreita sekä synnyttävät kestävämpää elämäntapaa	<ul style="list-style-type: none">• Kaikki teemat läpileikkaava kestävyysajattelu (asuminen, elinkeinot, liikkuminen)• Kiertotalousajattelun vahvistuminen yritysten ja asukkaiden arjessa• Ekologinen jalanjälki tulee yhä laajemmin näkyviin kaikessa toiminnassa: kiinteistö, tuotanto- ja kuljetusketju• Ekologisesta kädenjäljestä kilpailutekijä; vihreää kasvua

Bright ideas. Sustainable change.

RAMBOLL