

Kuopion kaupunkiseutusuunnitelma

Luonnosvaiheen palaute *)

Tarkistukset suunnitelmaluonnokseen

Kooste aihepiireittäin

30.5.2022, täydennetty 21.6.2022, 17.8.2022



Bright ideas.
Sustainable change.

*) KSS nähtävillä 19.4.-16.5.2022

Lausunnot

MAL-sopimuskunnat

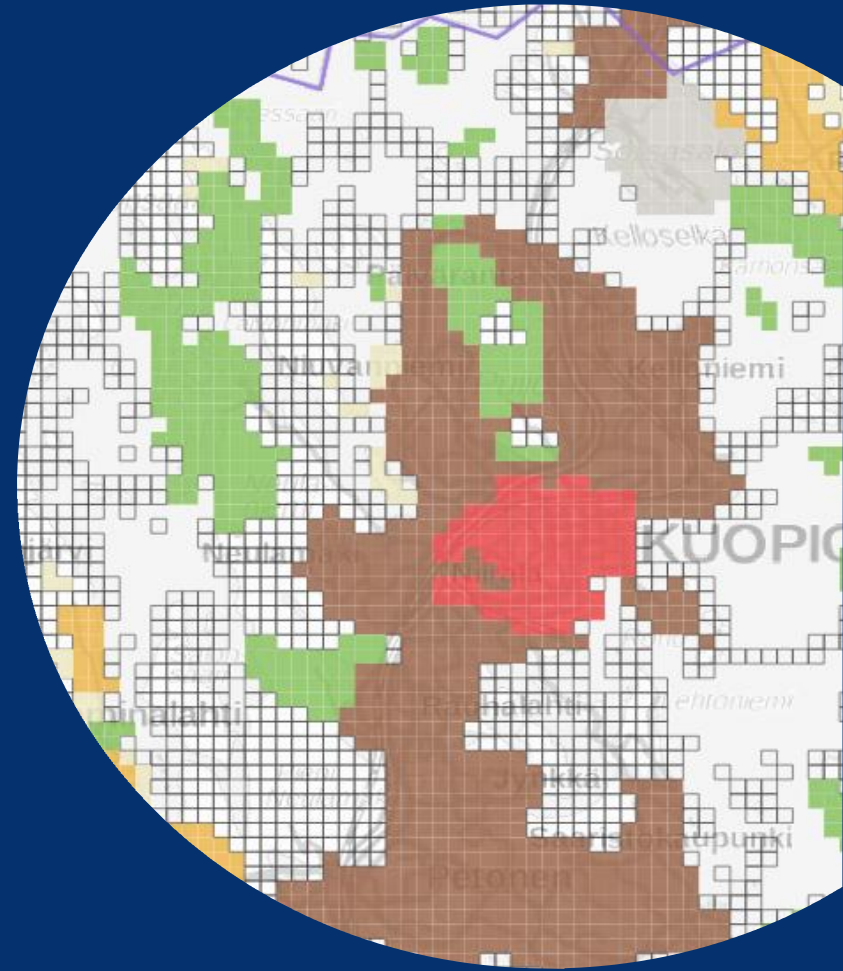
- Kuopion kaupunki
- Lapinlahden kunta
- Leppävirran kunta
- Siilinjärven kunta
- Suonenjoen kaupunki
- Tuusniemen kunta

Muut lausunnot

- Iisalmen kaupunki (ei huomautettavaa)
- Ilmatieteen laitos
- Itä-Suomen poliisilaitos
- Kuopion alueen kauppakamari
- Kuopion kulttuurihistoriallinen museo (Pohjois-Savon alueellinen vastuumuseo)
- Kuopion kaupunki, Ympäristöterveys
- Kuopion Vihreät
- Liikenne- ja viestintäministeriö
- Metsähallitus

- MTK Metsänomistajat ja Pohjois-Savo; Metsänhoitoyhdistys Savotta ja Pohjois-Savo
- Museovirasto
- Pohjois-Savon ELY-keskus
- Pohjois-Savon liitto
- Pohjois-Savon luonnonsuojelupiiri ry
- Pohjois-Savon pelastuslaitos (ei huomautettavaa)
- Sonkajärven kunta (ei huomautettavaa)
- Sosiaali- ja terveysministeriö (ei lausuttavaa)
- STTK, Pohjois-Savo
- Suomen Erillisverkot Oy (ei huomautettavaa)
- Suomen metsäkeskus
- Tervon kunta
- Liikenne- ja viestintävirasto, Traficom
- Liikenne- ja viestintäministeriö
- Valtioneuvoston kanslia, strategiaosasto (ei lausuttavaa)
- Valtiovarainministeriö
- Väylävirasto (ei huomautettavaa)

Palaute aihepiireittäin



Palautteen sisältö aihepiireittäin

- Yleistä
 - Tavoitteet, KSS:n tarkoitus
 - KSS & LJS & MK –yhteistyö
 - Kuntalaisten osallistaminen
 - Ohjaus- ja oikeusvaikutukset
 - Seudullisen suunnitelman tehtävä ja suhde maakuntakaavaan (päällekkäisyys, yksityiskohtaisuus, vanhentunut tieto, seudulliset kysymykset)
 - Seudullisen suunnitelman suhde kuntakaavoitukseen
- Teemat
 - Kasvutavoite
 - Alue- ja yhdyskuntarakenne
 - Elinkeinoelämä
 - Liikenne
 - Siniviherverkko
 - Matkailun ja virkistyksen vetovoimakohteet
 - Kulttuuriympäristö
 - Ympäristöterveys
 - Ilmasto
- Lausunnoissa ehdotetut jatkotoimenpiteet (KSS:n valmistumisen jälkeiset)

Luonnosvaiheen palaute

Kaupunkiseutusuunnitelman tarkoitus ja tavoitteet

- Pohjois-Savon ELY-keskus: Kuopion kaupunkiseutusuunnitelma 2030+ näyttäisi pääpiirteissään huomioivan MAL-sopimuksen keskeiset tavoitteet ja periaatteet ja olevan yhdensuuntainen nykyisen ja valmisteilla olevan maakuntakaavan kanssa.
- Kuopion Vihreät: Nähdään hyvänä, että valmistelun lähtökohtana on MAL-sopimuksen kärkitavoitteiden mukaisesti edistää vähähiilisen ja kestävän yhdyskuntarakenteen ja sitä tukevan liikennejärjestelmän kehittämistä ilmastonmuutoksen torjumiseksi.
- Ilmatieteen laitos: Kaupunkisuunnitelman yksi lähtökohta on pyrkimys liikennesuoritteita vähentämällä vähähiilisyyteen, mikä on ilmastotavoitteiden saavuttamiseksi hyvin oleellista.
- Kauppakamari: Tavoitteena on menestyvä elinkeinoelämä ja Savo. Maakuntaohjelmassa, -kaavassa sekä kaupunkiseutusuunnitelmassa ja liikennejärjestelmäsuunnitelmassa tärkeintä on keskittyä kasvun, kansainvälistymisen ja kilpailukyvyn kiihdyttämiseen panostamalla osaajien saatavuuteen sekä saavutettavuuteen (infra).

Luonnosvaiheen palaute

KSS & LJS & MK –yhteistyö

- Maakuntaliitto: Kaupunkiseutusuunnitelman ja liikennejärjestelmäsuunnitelman tiiviimpi yhteistyö ja tehtävien jakaminen olisi ollut paikallaan. Nyt kaupunkiseutusuunnitelmassa tehtiin paljon liikennejärjestelmäsuunnitteluun kuuluvaa työtä varsinkin skenaariovaiheessa ja linjaratkaisuehdotuksessa.
- LVM: On hyvä, että liikenteen ja maankäytön suunnittelua kaupunkiseudulla ja maakunnan tasolla tehdään koordinoitusti ja samanaikaisesti. LVM pitää hyvänä, että suunnitelmaluonnoksella edistetään kestävästä liikennejärjestelmästä. Kestävyys on huomioitava niin henkilö- kuin tavaraliikenteessä.
- Traficom: Alueen pitkän ajan suunnitelmat [KSS, LJS, maakuntakaava] tukevat hyvin toisiaan.
- Leppävirta: Liikennejärjestelmään kohdistuvat linjaukset ja jatkotoimenpiteet on esitettävä yhteensovittuen samanaikaisesti laadittavassa seudun liikennejärjestelmäsuunnitelmassa.

Luonnosvaiheen palaute

Kuntalaisten osallistaminen

- ELY: Kaupunkiseutusuunnitelman luonnosta ei kuitenkaan ilmeisesti ole laitettu yleisesti nähtäville, mikä olisi ollut toivottavaa myös kuntalaisten osallistamiseksi.
- Pohjois-Savon luonnonsuojelupiiri: Asukkaita ei ole kuultu.

Luonnosvaiheen palaute

Ohjaus- ja oikeusvaikutukset

- Metsäkeskus: Kuopion kaupunkiseutusuunnitelma 2030+:n oikeus- ja ohjausvaikutukset eivät ilmene yksiselitteisesti aineistoista.

Seudullisen suunnitelman tehtävä ja suhde maakuntakaavaan

Luonnosvaiheen palaute

Seudullisen suunnitelman tehtävä ja suhde maakuntakaavaan

- Maakuntaliitto: Maakuntakaavan luonnosvaiheen keskeneräisyyden vuoksi kaupunkiseutus suunnitelman luonnokseen on siirretty voimassa olevien maakuntakaavojen ratkaisut. Tämä heikentää suunnitelman luettavuutta, hämärtää suunnitelman tavoitevuotta ylipitkäksi ja on tarkkoine merkintöineen ja määräyssisältöineen liian yksityiskohtainen.
- Maakuntaliitto: Kaupunkiseutus suunnitelman tavoitevuosi 2030+ ei olisi edellyttänyt näin kauas tähtäävää suunnitelmaa. Lähemmällä tavoitevuodella suunnitelmassa olisi mahdollista keskittyä konkreettisiin, seudullista suunnittelua vaativiin, lyhyemmän aikavälin kysymyksiin.
- Maakuntaliitto: Suunnitelmaluonnosta voisi kehittää jättämällä maakuntakaavallisia elementtejä pois ja tunnistamalla tarkemmin seudullista suunnittelua vaativia alueita. Näin se asettuisi paremmin yleiskaavatason ja maakuntakaavan väliin.
- Kuopio, Siilinjärvi, Leppävirta: Suunnitelmaluonnoksessa ei esitetä kuntarajat ylittäviä konkreettisia seudullisia toimenpiteitä, jotka väestön ja työpaikkarakentamisen kasvun suuntaamisessa kuntakaavoituksessa tulisi ottaa huomioon. Näiltä osin kaupunkiseutus suunnitelman viimeisteleminen edellyttääkin tiiviimpää yhteistyötä kuntien ja konsultin kesken.

Seudullisen suunnitelman tehtävä ja suhde kuntien yleiskaavoihin

Luonnosvaiheen palaute

Seudullisen suunnitelman suhde kuntakaavoitukseen

- Oikeus- ja ohjausvaikutukset

- Metsäkeskus: Kuopion kaupunkiseutusuunnitelma 2030+:n oikeus- ja ohjausvaikutukset eivät ilmene yksiselitteisesti aineistoista. Suunnitelmassa painopiste näyttäytyy selkeästi kaupunkien kuntakeskusten ja taajamien kehittämisenä.
- MTK: Kylät: Toteamme, ettei suunnitelma sinällään todennäköisesti pysty ohjaamaan kouluverkkoa, joten sen ohjausvaikutus jääkin hämäräksi. Palvelukylien osalta herää myös huoli siitä, jäävätkö muut maaseutualueet kokonaan kehittämisen ulkopuolelle.

- Yksityiskohtaisuus, vanhentunut tieto, esitystapakysymykset

- Leppävirta: Seutusuunnitelmaluonnos havainnollistuu nyt kaavamuotoisena esityksenä, jonka tarkkuustaso menee varsin yksityiskohtaiseksi. Kartta-aineisto on asian laajuus huomioiden ymmärrettävästi laaja. Sen monimuotoisuus ja osin ehkä vanhentuneet ja tarpeettomatkin merkinnät vaikeuttavat kokonaisuuden hahmottamista.
- Siilinjärvi: Koottua lähtöaineistoa on paljon, mutta siinä on monin paikoin jo vanhentunutta tietoa.
- Leppävirta, Lapinlahti: Lopullisen seutusuunnitelman tulisi olla lähtökohdiltaan strategisen tason suunnitelma, jonka pohjalta laaditaan tarvittavat, detaljitason suunnitelmat. Liiallista yksityiskohtaisuutta ja kaavatason sitovuutta tulee välttää. Seutusuunnitelman tulisi olla lähtökohdiltaan mahdollistava. Suunnitelman lopullista esitysmuotoa on syytä harkita ja pyrkiä siihen, että se olisi riittävän yleistasoinen ja havainnollistava.
- Suonenjoki: Kasvualueet eli asuin- ja työpaikka-alueet on sisällytetty suunnitelmaan yleiskaavan ja eri yhteyksissä tuotujen näkemysten mukaisina.

Luonnosvaiheen palaute

Seudullisen suunnitelman suhde kuntakaavoitukseen

- **Kylät ja maaseutualueet – ei rajoitteita, ei seudullista merkittävyyttä**
 - Leppävirta: Maantieteellisesti laajalla alueella ei voida saavuttaa tiiviin kaupunkirakenteen tasoista yhdyskuntatehokkuutta. Tästä syystä suunnitteluperiaatteissa ja ehdotetuissa jatkotoimenpiteissä ei tule suhtautua poissulkevasti tai esittää rajoitteita kylä- ja maaseutualueiden rakentamiselle. Kylien ja maaseuturakentamisen ohjaaminen on kuntien päätösvallassa tehtävää omaa suunnittelua.
 - Siilinjärvi: Kunnanhallitus ei hyväksy luonnoksessa esitettyjä nykyiseen rakenteeseen kytkettyjä suunnittelumääräyksiä kylille ja maaseutualueille. Ne ovat päällekkäisiä ja ristiriidassa voimassa olevien maakunta- ja kuntakaavojen kanssa. Kunnanhallitus on todennut jo aiemmissa lausunnoissa kylien ja maaseuturakentamisen ohjaamisen olevan kuntien päätösvallassa tehtävää omaa suunnittelua.
 - Siilinjärvi, Leppävirta: Kunta kehittää aktiivisia kyliä kyläyleiskaavoilla ja muun maaseutualueen rakentamista tasapuolisilla lupakäytännöillä. Kylät ja maaseutualueet tulee jatkossakin säilyttää elinvoimaisina ja nähdä ne seudun kannalta vahvuutena ja vetovoimatekijöinä.
 - Suonenjoki: Vaikka suunnittelun tavoitteena on edistää vähähiilistä ja kestävästä yhdyskuntarakennetta, on hyvä tunnistaa ja tunnustaa laajan ja harvaan asutun maaseutualueen asettamat rajoitteet esim. yksityisautoilun vähentämiseen. Näillä alueilla ei voida saavuttaa tiiviin kaupunkirakenteen tasoista yhdyskuntatehokkuutta.
 - Lapinlahti, Suonenjoki: Suunnitteluperiaatteissa ja ehdotetuissa jatkotoimenpiteissä ei tule esittää jyrkkiä rajoitteita kylä- ja maaseutualueiden rakentamiselle.

Luonnosvaiheen palaute

Seudullisen suunnitelman suhde kuntakaavoitukseen

- **Kylät ja maaseutualueet – tarkastelutapa vaikuttaa selkeältä**
 - ELY: Kylien tarkastelutapa vaikuttaa selkeältä ja oikeansuuntaiselta. Myöhemmin laadittavien suunnitelmien takia olisi hyvä, että merkinnöistä olisi yhteinen ymmärrys eri viranomaisosapuolten välillä. Kylien suunnittelu on lähtökohtaisesti kuntien ratkaistavissa oleva asia, mutta liittyykö kylien kehittämiseen joukkoliikenteen kehittämisen lisäksi myös muita seudullisia intressejä esimerkiksi ilmastonäkökulman tai kulttuuriympäristöjen vaalimisen näkökulmasta? Kylien kehittämisen tarkastelu seudullisella tasolla on hyvä myös seutu-yhteistyön avoimuuden ja läpinäkyvyyden takia.
 - ELY: Kaupunkiseutusunnitelmassa olisi hyvä tuoda esille kehittämisen näkökulmasta myös se rakentamaton lomarakennuspotentiali, joka on osoitettu voimassa olevissa kaavoissa.
- **Kuntien suunnittelutilanne vs. seutusunnitelma**
 - Leppävirta, Siilinjärvi: Suunnitelmassa esitetyt taajama-alueen rajaukset tulevat tilastokeskuksen aineistosta, eivätkä ne ota huomioon alueiden maankäytön suunnittelun nykytilannetta.
 - Nykyisellään säilyväksi tai pienin toimenpitein kehitettäväksi merkityllä alueella ei monin paikoin ole edellytyksiä asemakaavalla tapahtuvaan tiivistämiseen eikä varsinkaan joukkoliikenteen hyvään palvelutasoon. Kaupunkiseutusunnitelman karttamerkinnät ja suunnittelumääräykset ovat näissä kohteissa ristiriidassa kunnan yleiskaavojen tai muiden suunnitelmien kanssa. Siilinjärvellä ristiriitaa mm. Jännevirralla, Jälällä, Kumpusella ja Pöljällä.
 - Leppävirta: Luonnoksessa esitetyt nykyiseen rakenteeseen kytkettyjä suunnittelumääräykset kylille ja maaseutualueille eivät ole järkeviä. Ne ovat päällekkäisiä ja ristiriidassa voimassa olevien maakunta- ja kuntakaavojen kanssa.

Kasvu

Luonnosvaiheen palaute

Kasvu

- Optimismia kasvun määrässä ja suuntaamisessa

- Maakuntaliitto: Kaupunkiseutusuunnitelmassa osoitettavassa kasvun suuntaamisessa on optimismia.
- ELY: Kaupunkiseutusuunnitelman väestötavoite olisi syytä yhteensovittaa valmisteilla olevan maakuntakaavan kanssa. ELY-keskuksen näkemyksen mukaan luonnosvaihtoehdon 1 väestötavoite "Kyvykäs uudistuja" vaikuttaa realistisemmalta.
- Kuopio: Suunnitelmassa esitetty tahtotila kehyskuntien ja Kuopion maaseutualueen väestökehityksen osalta on tavoitteellinen.

- Kasvua pitääkin tavoitella

- Suonenjoki: Kasvutavoite vuoteen 2035 on Suonenjoen osalta optimistisen realistinen ja sen suuntaaminen pääkeskuksen alueelle on tarkoituksenmukaista olevan infran ja joukkoliikenteen palvelujen hyödyntämisen näkökulmasta.
- Kauppakamari: Kauppakamari pitää tärkeänä, että KSS:ssa ja LJS:ssa uskotaan rohkeasti maakunnan potentiaaliin kasvaa, kehittyä ja luoda hyvinvointia sekä mahdollistaa elinkeinoelämän kilpailukykyinen edelläkävijyys ilmastohaasteen ratkaisemisessa sekä uusissa liiketoimintamahdollisuuksissa jatkuvasti muuttuvassa globaalissa toimintaympäristössä.
- Kauppakamari: Kauppakamarin toteuttaman selvityksen (2/2022) perusteella maakunnan 40 kärkiyrityksillä on todella vahvaa tahtoa kasvaa ja investoida. Seuraavan viiden vuoden investointisuunnitelman ovat 1,9 miljardia euroa ja rekrytointitarve 2900 uudelle työntekijälle. Kasvun pullonkaulana, jopa muita maakuntia enemmän, on kuitenkin pula osaavasta työvoimasta. Jopa 75 prosenttia yrityksistä arvioi, että pula osaavasta työvoimasta on rajoittanut yritysten kasvua ja liiketoimintaa.

- Kuntien kasvualueet vs. kasvutavoitteet

- Siilinjärvi: Kaupunkiseutusuunnitelmassa olisi hyvä vertailla, miten nämä kuntien esittämät kasvualueet suhteutuvat seudun kasvutavoitteisiin.

Luonnosvaiheen palaute

Kasvu

- Kasvu hajautuu liikaa:

- Kuopion Vihreät: Kaupunkiseutusunnitelmalla on selkeä yhteys Pohjois-Savon ja Pohjois-Savon maakuntakaavan 2040 2. vaiheen kanssa. Asukasluvun kasvutavoite voi olla linjassa Pohjois-Savon kaupan maakuntakaavan ja Pohjois-Savon maakuntakaavan 2. vaiheen vaihtoehto 2:n eli Rohkea kasvaja kanssa. Asutuksen liiallinen hajauttaminen ei kuitenkaan ole kestävä kehitystä, joten näkisimme, että alueen asutuksen ohjaus olisi enemmän linjassa Pohjois-Savon maakuntakaavan 2040 2. vaiheen vaihtoehto 1:n eli Kyvykäs uudistuja kanssa.

- Kasvu keskittyy liikaa:

- Pohjois-Savon luonnonsuojelupiiri: Tavoite, ettei kasvua sijoittuisi merkittävästi nykyisten taajamien ulkopuolelle tuntuu epärealistiselta (Suunnitelmaluonnos vaikutukset sivu 6/11). Enemminkin on korostettava valmiutta etsiä kestäviä ratkaisuja siinäkin tapauksessa, että väljempi luonnonläheinen asuminen ja työelämän paikkasidonnaisuuksien joustaminen tai yritysten kehittyminen mahdollistaisivat ja houkuttaisivat jäämään/muuttamaan maalle. Tähän liittyvät mm. joukkoliikenteen kutsupohjainen liikenne sekä postin ja erilaisten kuljetuspalveluiden osittainen riippuvuus yksityisautoilusta. Runkobussilinjojen ja jatkoyhteyksien yhteensovittamista tulee edelleen kehittää.

- Mikäli kasvu ei toteudu ennakoidulla tavalla:

- Valtiovarainministeriö: Kasvutavoite on johdettu Pohjois-Savon kaupan maakuntakaavasta 2030, jossa koko maakunnan väestötavoite on 260 000 asukasta. Tilastokeskuksen väestöennusteen arvio maakunnan väestöstä vuonna 2030 on jonkin verran alhaisempi, hieman alle 240 000 asukasta vuonna 2030. Vaikutusten arvioinnissa noteerataan riski siitä, että toteutunut väestönkasvu jäisi ennakoitua ja ennustettua alhaisemmaksi. Epäselväksi kuitenkin jää, mitä tähän riskiin varautuminen tosiasiallisesti tarkoittaisi esimerkiksi runkobussijärjestelmän ja taajamajunaliikenteen kehittämisen kannalta.

Alue- ja yhdyskuntarakenne

Luonnosvaiheen palaute

Alue- ja yhdyskuntarakenne

- Tiivistäminen ja kasvun suuntaaminen keskuksiin ja joukkoliikennevyöhykkeille on myönteistä
 - Valtiovarainministeriö: Pitää myönteisenä kaupunkiseutusunnitelmaluonnoksen lähtökohtaa yhdyskuntarakenteen tiivistämisestä. Tiivis yhdyskuntarakenne on ilmastonmuutoksen torjunnan kannalta tärkeää, minkä lisäksi se mahdollistaa tehokkaamman infrastruktuurin sijoittelun ja tätä kautta luo mahdollisuuden kustannustehokkaampiin palveluratkaisuihin.
 - Väylä: Mahdollinen väestön ja työpaikkojen lisäys on esitetty keskittyvän voimakkaasti Kuopion keskustaan ja osittain Siilinjärven, Suonenjoen ja Lapinlahden keskustoihin, nykyisten asemien vaikutusalueille. Tavoitteena on vahvistaa alueita, joissa kävely, pyöräily ja joukkoliikenne ovat kulkumuotoina vahvoja.
 - LVM: Ehdotus siitä, että koko kaupunkiseudulla kasvu osoitetaan keskuksiin vahvistamaan joukkoliikenteen kehittämisen edellytyksiä ja parantamaan palvelujen saavutettavuutta myös kävellen ja pyörällä, on kestävän liikennejärjestelmän edistämisessä erittäin tärkeää.

Luonnosvaiheen palaute

Alue- ja yhdyskuntarakenne

- Kriittinen uudisrakentamistarpeen arviointi

- Museovirasto: Kun koko alueen väestön ei odoteta kasvavan, on uudisrakentaminen oikeastaan pitkälti tarpeetonta. Sen vuoksi olisi tärkeää jatkossa arvioida aidosti tarvittavan uudisrakentamisen määrä eli kaava- ja tonttivaranto. Sen suuntaaminen keskustaverkon alueille, joilla julkisen liikenteen kehittäminen on mahdollista, on järkevää ja ilmaston kannalta hyödyllistä.
- Museovirasto: MAL-sopimusten tavoitteiden toimiminen alueilla, joissa väestö kokonaisuudessaan vähenee, on osin kyseenalaista. Suunnitelmasta on luettavissa kasvavaa uudisrakentamista keskuksissa. Tiiviin kaupunkirakenteen nähdään vähentävän henkilöautoriippuvuutta ja liikkumistarvetta. On kuitenkin kyseenalaista, voidaanko nyt käsillä olevan suunnittelualueen osalta edes puhua kaupunkirakenteesta, kysehän on pitkälti maaseutuasumisesta.
- MTK: Olemassa olevaa infraa ja asumismahdollisuuksia tulisi hyödyntää ennen uusien alueiden rakentamista. Tämä olisi sekä taloudellisesti että ympäristön kannalta paremmin hyväksyttävissä. Näkemyksemme mukaan suunnitelma ei tunnista seuraavia asumisen ja työn tekemisen trendejä:
 - Työn tekeminen on muuttunut voimakkaasti. Etätyön tekemisestä on tullut uusi normaali. Työtä tehdään entistä enemmän myös maaseutualueilta käsin.
 - Maaseudun asuin- ja lomakiinteistöjen kysyntä on noussut voimakkaasti
 - Vapaa-ajan asuntojen muuttaminen vakituiseksi asunnoksi kiinnostaa entistä enemmän
 - Monipaikkainen asuminen on entistä suosittumpaa

Luonnosvaiheen palaute

Alue- ja yhdyskuntarakenne

- Tiivistämisellä on rajansa

- Pohjois-Savon luonnonsuojelupiiri: Tässäkin suunnitelmassa hehkutetaan keskustarakenteiden tiivistämisen ja erityisesti korkean rakentamisen hyvinä puolina mm. tilan säästymistä. Toisaalta tiheä asutus kuluttaa luontoa laajemmalla alueella ja aivan asutuksen läheltä hyvinkin raskaasti. Tiivis rakentamisen heikentää hulevesien hallintaa, lisää alueen kuumuutta ja kuluttaa vähäisiä viheralueita voimakkaasti ja voi lisätä niiden roskaantumista. Lisäksi jo nyt mm. Kuopion lisätiivistäminen on loukannut eräiden ihmisten oikeustajua ja seuraavat lisätiivistämiset voivat olla viimeinen poistyöntövoima, joka saa heidät muuttamaan jonnekin muualle. Lisätiivistämisen kokonaishintaa ei ole mitenkään arvioitu, mutta halpa se ei ole.

- Viitostien suuntainen kehitys

- Leppävirta: Kunta näkee järkeväksi ja maantiede huomioiden tarkoituksenmukaisemmaksi suunnata kehitystä päätieverkon suuntaisesti viitosväylän kehityskäytävää tukien. Kunnan näkemyksen mukaan seudun kaikki kunnat sijaitsevat viitosväylän alueella.

- Huoli maaseutualueista

- MTK: Suunnitelma johtaa voimakkaaseen keskittämiseen ja näinollen harvempaan asutut maaseutualueet saattavat jäädä tulevaisuudessa kehittämisen ulkopuolelle. Suunnitelma kohdistuu alueelle, joka on Suomen suurin maidontuotantoalue sekä naudanlihan tuotantoalue. Kesäasuntojen osalta Kuopio asettuu Suomen kärkipäähän. Metsätaloudessa suunnittelualue muodostaa niinkään Suomen tasolla yhden merkittävimmistä alueista.

Luonnosvaiheen palaute

Alue- ja yhdyskuntarakenne

- Rajoitusalueet

- ELY: Suunnitelmassa voisi osoittaa [rajoitusalueina] myös maakuntaliiton selvityksen mukaiset potentiaaliset tuulivoima-alueet.
- Kuopio, Siilinjärvi: Kaupunkiseutusuunnitelmassa on esitetty rajoitusalueiksi maakuntakaavan mukaiset Kuopion lentoaseman lentomelualueet sekä Puolustusvoimien toiminnan suojavyöhykkeet. Puolustusvoimien suoja-alueiden osalta rajaukset ovat jo muuttuneet esitetyistä. Rajoitusalueiden suunnittelumääräyksessä tulee informatiivisesti todeta, että alueella tulee tarkemmassa suunnittelussa huomioida toiminnan vaikutukset ajantasaisiin selvityksiin perustuen. Näiden alueiden maankäyttöön mahdollisesti liittyvät rajoitteet ja aluerajaukset määritellään tarkemmin kuntakaavoissa.
- Metsähallitus: Rissalan alueen kehittämistä estäviä merkintöjä suunnitelmaan ei tulisi laittaa.

Luonnosvaiheen palaute

Alue- ja yhdyskuntarakenne

- Kehittämispotentiaali-/ selvitysalueet

- ELY: Erityisesti Kuopion eteläinen alue on hyvin tunnistettu, sillä alueen yleiskaavoilla on päivittämistarpeita ja alueelle kohdistuu rakentamispaineita. Kaupungin läheinen maaseutu on Kuopion seudun vahvuuksia, ja ELY-keskus näkeekin hyvänä jatkotoimenpide-ehdotuksen reunavyöhykkeen kehittämisperiaatteiden selkiyttämistä. Tarkastelussa tulisi olemaan muun muassa se, mitä alueita tulaisiin kehittämään kaupunkimaisina ja mitkä alueet säilyisivät maaseutumaisina. Selvitys antaa hyvää pohjaa yleiskaavojen päivittämiseen.
- Traficom: Maakuntakaavaluonnoksen tavoin Siilinjärven Räimä on nostettu mahdolliseksi uudeksi keskukseksi. Räimää on ajateltu tieliikenteeseen ja alueen kasvuun tukeutuvaksi monipuoliseksi palvelutaajamaksi. Taajamalle olisi alusta asti hyvät yhteydet henkilöauto- ja tavaraliikenteelle, koska alueella on moottoritien liittymä, joka on toistaiseksi vain vähällä käytöllä. Traficom haluaa muistuttaa, että uuden alueen suunnittelussa tulee alusta asti huolehtia myös joukkoliikenteen toimintaedellytyksistä. Myös Kuopion etelä- ja länsipuolella on laaja kehitettävä alue, jonka tarkoitus kuitenkin jää jatkosuunnitteluehdotusten varaan.
- Leppävirta: Kasvualueiden osalta kehittyvään taajamavyöhykkeeseen (Varkauden läheisyys) esitetään tarkennuksena Timolan lisäksi *Sarkamäki-Saahkarlahti* Sarkamäki-Mustinsalo-Niinimäki sijaan. Riikinnevan teollisuusalueen lisäksi teollisuuden kasvualueeksi esitetään Nikkilänmäki.

Elinkeinoelämä

Luonnosvaiheen palaute

Elinkeinoelämä

- Traficom: Teollisuuden, kaupan ja matkailun tarkemmasta kuvauksesta ja mahdollisista niille varattavista alueista ollut kiinnostavaa kuulla enemmänkin. Elinkeinoelämän suuntia olisi hyvä tuoda esiin.
- Kauppakamari: Kaupunkiseutusuunnitelman ja liikennejärjestelmäsuunnitelman tulee tukea yritysten kehittymistä ja ihmisten työssäkäyntimahdollisuuksia. Toimijoiden ja toimintojen (em. suunnitelmat) tulee houkutella maakuntaan niin kansallisesti kuin kansainvälisesti ihmisiä ja investointeja (asukas- ja työpaikkatavoitteen tulee olla kunnianhimoisempi) sekä mahdollistaa elinkeinoelämän panostukset innovointiin, automaatioon, tehokkuuteen ja jalostusasteen kehittämiseen.
- Väylävirasto: Toiveena on, että näiden kattavien joukkoliikenteen ja keskustojen laajenemisalueiden selvitysten yhteydessä tarkasteltaisiin myös palvelujen ja työpaikkojen sijainteja saavutettavuuden näkökulmasta.
- Siilinjärvi: Kaupunkiseutusuunnitelmassa tulee esittää ydinkaupunkialueen tärkeät painopiste- ja kasvualueet, joihin kuntakaavoituksessa tulee jatkossa kiinnittää erityistä seudullista huomiota. Näiden perusteella voidaan jatkossa kehittää myös liikennejärjestelmää kestävää liikkumista tukevaksi.
- Kuopion Vihreät: Kiertotalouden edistäminen pitää olla huomioituna kaupunkiseutusuunnitelmassa ohjaamassa maankäyttöä turvaamaan yritystontteja perustettaville kiertotalouden yritysille.

Luonnosvaiheen palaute

Elinkeinoelämä

- Metsäkeskus: Nykyisessä tilanteessa huoltovarmuus ja omavaraisuus esimerkiksi energiantuotannon osalta nojaa vahvasti paikallisiin toimijoihin ja tuottajiin maa- ja metsätaloudessa. Osalle alueen asukkaista maa- ja metsätalous on merkittävä elinkeino ja tulonlähde, joten olisi perusteltua huomioida nämä maaseutuelinkeinot osana paikallista elinkeinoelämää.
- MTK: Suunnitelmassa tai vaikutusten arvioinnissa ei ole mainittu maa- tai metsätaloutta. On huomioitava, että tämänhetkisessä tilanteessa, jossa mm. ruoantuotanto on varmistettava, ei voida ohittaa biotalouden merkitystä. Elinkeinoelämän kehittämisedellytyksien tukemisessa tulisi tunnistaa myös maaseutuelinkeinot sekä ylipäätään kuvata mitä tällä tarkoitetaan.
- Kauppakamari: Tässä ajassa on erittäin merkityksellistä, että kaavoituksessa ja suunnitelmissa huomioidaan huoltovarmuus- ja omavaraisuuskysymykset erityisesti liikenneyhteyksien, energian (kuten tuulivoima, vety-, bio- ja kiertotalous) ja elintarvikkeiden (alkutuotanto, jatkojalostus) osalta.

Liikenne

Luonnosvaiheen palaute

Liikenne

- Joukkoliikennejärjestelmä

- LVM: Keskittymistä lähitulevaisuudessa runkobussilinjoihin perustuvan joukkoliikennelinjaston kehittämiseen ja varautumista mahdolliseen tulevaisuudessa käynnistyvään maakunnalliseen taajamajunaliikenteeseen LVM pitää perusteltuna ratkaisuna, koska joukkoliikenteen kehittämishankkeiden tulisi olla myös yhteiskuntataloudellisesti tehokkaita.
- Kauppakamari: Liikenneinvestoinneilla on merkittäviä aluetaloudellisia vaikutuksia tuottavuuteen, työmarkkinoihin, tuotemarkkinoihin ja maankäyttöön unohtamatta liikenneinvestointien rakentamisaikaisia vaikutuksia sekä valmiin infran käyttäjähyötyjä. Lisäksi ihmisten arkielämän sujuvuuden ja viihtyvyyden parantamiseksi on huomattava tarve edistää joukkoliikennepalveluita sekä kävelyn ja pyöräilyn mahdollisuuksia. Kauppakamari kannattaa suunnitelmassa ehdotettuja jatkotoimenpiteitä (mm. runkobussiselvitys ja taajamajunaliikenteeseen varautuminen).
- Traficom: Liikenne- ja viestintävirasto pitää hyvänä, että alueen joukkoliikennetarpeisiin kiinnitetään suunnitelmassa huomiota.

- Investoinnit/ panostukset

- Kauppakamari: Elinkeinoelämän menestys edellyttää vahvaa kilpailukyvykkyyttä globaaleilla markkinoilla ja siksi merkittävät investoinnit infran kehittämiseen (viitos- ja ysikäytävät sisältäen raideliikenteen sekä alemman asteen tieverkon, lentoliikenne, vesiliikenne, tietoliikenne- ja energiaverkot) ovat elintärkeitä.
- Kauppakamari: Liikennesektorin on huomattava päästölähde, jonka takia panostuksia tulee kohdentaa tieliikenneinfran kuntoon, sujuvuuteen sekä erityisesti vaihtoehtoihin polttoaineisiin sekä raide- ja vesiliikenteeseen.

Luonnosvaiheen palaute

Liikenne

• Joukkoliikenne

- Kuopio: Suunnitelmassa on periaate kohdentaa tavoiteltu kasvu maaseudun keskusten eli seutulinjojen päätepisteiden elinvoiman vahvistamiseen. Suunnitelma-aineistoa tulee päivittää seutulinjojen osalta vielä niin, että ne osoitetaan päättymään seutuliikenteen päätepisteeseen tai harkitusti maakuntarajan yli.
- Suonenjoki: Kaupungin kannalta kehittämistä kaipaavia asioita ovat joukkoliikenteen kehittäminen ns. pääreiteillä ja taajaman ulkopuolisten maaseutualueiden liityntä- ja palveluliikenteen kehittäminen. Lempyyn kylä on sivussa ajatellusta seutureitistä (9-tie), mutta liityntäpysäköinnin parantaminen 9-tien varressa, edesauttaisi linja-auton käyttöä kylällä asuvien näkökulmasta.
- Lapinlahti: Työssäkäynti-, opiskelu- ja muun asiointiliikenteen ratkaisuja tulisikin kehittää seudullisesti niin, ettei esim. työssäkäynti perustu enää tulevaisuudessa pääosin oman auton käyttöön.
- Tuusniemi: Kuopion kaupunkiseutusuunnitelmassa runkobussimalli- ja raideliikennemallien (skenaarioiden) yhdistelmä ei tuo MAL-sopimusalueen pienille kunnille hyötyä liikenteen kehittymiseen, koska panostus on vain Kuopion ja Siilinjärven alueelle.
- Tervon kunta: Ilmastohaasteisiin vastaamiseksi ja yhdyskuntien hiilineutraalisuuden edistämiseksi on äärimmäisen tärkeää kehittää entisestään saavutettavaa joukkoliikennettä seutulinjojen avulla myös suurimpien taajamien ulkopuolella. Linjaratkaisuehdotus ei palvele lainkaan raideliikenteen ulkopuolisia kuntia. Keskittämällä seutulinjat suurimpiin taajamiin kavennetaan entisestään näiden ulkopuolisten alueiden kehittymismahdollisuuksia, tämä heikentää myös kokonaisvaltaista seudullista elinvoimaa. Joukkoliikenteeseen nojaava työssäkäynti ja opiskelu tehdään suurimpien taajamien ulkopuolella mahdolliseksi, jollei joukkoliikennettä ole käytettävissä. Mikäli tarkoituksena on ilmastohaasteisiin vastaaminen ja yhdyskuntien hiilineutraalisuuden edistäminen, eivät kutsupohjaiset pieniä joukkoja kerrallaan liikuttavat liikennepalvelut palvele lainkaan tätä tarkoitusta.

Luonnosvaiheen palaute

Liikenne

- Seutulinjat, kustannusten jako

- ELY: Suunnitelmassa on merkitty seutulinjoiksi pääosin ELY-liikenteen reittejä, mutta mukana on myös kaupungin omia reittejä esimerkiksi Vehmersalmen suuntaan. Seutulinjojen osalta esille nousee kysymyksiä vastuun ja kustannusten jaosta, eli pitäisikö jatkossa kuntien olla mukana nykyistä isommilla osuuksilla ja osallistua entistä enemmän kohteiden suunnitteluun. Näitä asioita olisi tarpeen käydä vielä läpi ELY-keskuksen L-vastuualueen kanssa.

- Kehyskunnat ja maaseutualueet

- MTK: Haja-asutusalueiden liikenneyhteyksistä tulee huolehtia.
- STTK Pohjois-Savo: On tärkeää huomioida kehysalueiden lisäksi myös reuna-alueet. Sivuteiden verkosto on saatava toimivaksi. Koko alueen toimivat yhteydet mahdollistavat sujuvan ja turvallisen liikkumisen.

Luonnosvaiheen palaute

Liikenne

• Lähijunaliikenne

- Väylä: Tehty joukkoliikenteen painopisteen valinta on realistinen eikä sulje pois raideliikenteen kehittämismahdollisuutta pidemmällä aikavälillä.
- LVM: Liikenne- ja viestintäministeriö järjestää 9.6.2022 sidosryhmätilaisuuden lähijunaliikenteestä. Tilaisuudessa esitellään liikenne- ja viestintäministeriön keskeiset alueellista lähijunaliikennettä koskevat lähtökohdat ja sääntelyvaatimukset. Lisäksi käsitellään teknisiä, toiminnallisia ja kaupallisia reunaehtoja. Tilaisuudessa on mahdollista esittää myös mahdollisia Kuopion seudun näkökulmia alueelliseen junaliikenteeseen.
- Traficom: juuri aloitettu taajamajunaliikenteen jatkoselvitys, jossa paneudutaan mm. taajamajunaliikenteen kysyntään ja kustannuksiin.
- Valtiovarainministeriö: pitää myönteisenä taajamajunaliikenteen kehittämiseen liittyvää realismia, jossa todetaan, ettei kaupunkiseutus suunnitelman aikajänteellä maankäytön kehittäminen voi perustua raideliikenteen varaan, koska tämä edellyttäisi mittavia investointeja muun muassa valtion rataverkkoon.
- Kuopion Vihreät: Olemassa olevaa raideverkostoa voidaan käyttää hyväksi ja miettiä myös esimerkiksi DUO-junaselvityksen perusteella maankäytöllisesti varauksia raideliikenteen kehittämiseksi Kuopiossa. Raideliikenteen kehittäminen valtionhallinnon kanssa yhdessä on Pohjois-Savon liiton tärkeä edunajamistehtävä ja kaupunkiseutus suunnitelmassa on hyvä huomioida tämä tulevaisuuden aspekti.
- Pohjois-Savon luonnonsuojelupiiri: Junasta olisi vielä enemmän hyötyä, jos se kulkisi Pieksämäelle asti (tai ainakin muutamat vuorot) tarjoten täten parempia junayhteyksiä etelään ja länteen.
- Suonenjoki: Paremmat taajamajunayhteydet Kuopion suuntaan helpottaisivat merkittävästi työssäkäynti-, opiskelu- ja muuta asiointiliikennettä.

Luonnosvaiheen palaute

Liikenne

- Lähijunaliikenne: seisakkeiden paikat

- Pohjois-Savon luonnonsuojelupiiri: Onnistunut paikallisliikenne suurentaisi mm. työssäkäyntialueita ja vähentäisi autoliikennettä. Työmatka-, koulu- ja asiointimatkoilla samat ihmiset käyttävät junaa montakin kertaa viikossa, joten he lienevät tärkeimmät käyttäjät ja paikallisjunan seisakkeet pitää suunnitella tämän mukaan. Seisakkeet eivät saa antaa joillekin yrityksille tai kauppakeskuksille epäreilua kilpailuetua.
- Miksi Kuopion eteläpuolella ensimmäinen seisake sijoitettaisiin Savilahti-Iloharjuun eikä lähemmäksi KYSin sairaalaa? Miksi toinen seisake on Matkuksen kohdalla eikä Petosen kohdalla?

- Siilinjärvi-Joensuu-radan kehittämistarve

- Pohjois-Savon luonnonsuojelupiiri: Iisalmi-Suonenjoki paikallisjunan ohessa pitää myös varautua Siilinjärvi-Joensuu välin sähköistämiseen ja kehittämiseen ajatellen sekä matkustaja- että tavaraliikennettä. Ehdotamme Siilinjärvi-Viinijärvi rataosuutta innovatiiviseksi pilottihankkeeksi tutkittaessa ja kehitettäessä raideliikennettä kehysalueiden elinvoimaisuuden lisääjänä.

- Raideliikenteen huono saavutettavuus

- MTK: On huomattava, että rataverkko on varsin varattu ja että junaliikenteessä on saavutettavuus huomattavasti huonompi kuin esimerkiksi linja-autoliikenteessä. Myös harvaan asuttujen alueiden liikenne on turvattava.
- Pohjois-Savon luonnonsuojelupiiri: On paljon pieniä taajamia, jotka eivät ole lähelläkään suunnitellun paikallisjunan reittiä. Näiden alueiden kuljetusmahdollisuudet ja -tarpeet on jätetty suunnitelman ulkopuolelle.

Luonnosvaiheen palaute

Liikenne

- Liikenneturvallisuus

- Itä-Suomen poliisilaitos: Liikenneturvallisuus on laaja yhteiskunnallinen ilmiö, johon vaikutetaan useiden eri hallinnonalojen toimilla ja päätöksillä. On tärkeää, että nämä muut toimet ja päätökset sekä liikenneturvallisuusstrategia sovitetaan yhteen.
- *Kansallisen liikenneturvallisuusstrategian* tavoitteet tulisi ottaa huomioon kaupunkisuunnitelmassa.
- *Valtakunnallisessa liikennejärjestelmäsuunnitelmassa* käsitellään laajasti liikennejärjestelmään liittyviä asioita liikennejärjestelmästä ja maanteistä annettuun lakiin perustuen. Suunnitelman mukaisessa toimenpideohjelmassa keskitytään muun muassa liikenneverkkojen ja liikenteen solmukohtien kehittämiseen, joukkoliikenteen ja matkaketjujen parantamiseen, tavaraliikenteen tehostamiseen ja alueellisiin erityiskysymyksiin. Suunnitelmassa korostetaan liikenneturvallisuutta kehittämisen läpileikkaavana teemana.
- *Fossiilittoman liikenteen tiekartassa* esitetään keinot, joilla kotimaan liikenteen kasvihuonekaasupäästöt puolitetaan vuoteen 2030 mennessä verrattuna vuoden 2005 tasoon ja liikenne muutetaan nollapäästöiseksi viimeistään vuoteen 2045 mennessä. Tiekartan tietyt toimenpiteet tukevat myös liikenneturvallisuuden parantamisen tavoitteita.
- Liikenne- ja viestintäministeriön *Kävelyn ja pyöräilyn edistämishjelmassa* (2018) pyritään parantamaan kävelyn ja pyöräilyn edellytyksiä kunnissa sekä tukemaan liikenteen kasvihuonekaasupäästöjen vähentämistä ja kansanterveyden parantamista. Ohjelmassa asetetaan vuoden 2030 tavoitteeksi 30 % matkamäärien kasvu kävelylle ja pyöräilylle. Turvallisuuden osalta tavoitteena on kävelyn ja pyöräilyn turvallisuuden paraneminen samaan aikaan kun matkamäärät kasvavat.

Siniviherverkko

Luonnosvaiheen palaute

Siniviherverkko

- **Ekologiset ja virkistysyhteydet**

- Kuopio: Viherverkkokartta osoittaa seudun luonnon olevaa monimuotoisuutta lähtötietojen pohjalta eikä nykyisessä muodossaan sisällä kehittämistä tai suunnitelmallisuutta. Suunnitelmassa kehitettäväksi esitettyjä siniviheryhteyksiä on lukumäärällisesti varsin paljon. Suunnitelmaa tulee muuttaa siten, että kehitettävien yhteyksien määrää tulee vähentää ja priorisoida ja pyrkiä ohjaamaan niiden sijoittuminen siten, että ne hyödyntävät myös virkistäytymistä ja matkailua. Näin kunnilla on johdonmukaisemmat edellytykset ohjata kehitystoimia kyseisille yhteyksille. Muut alueet tulee voida jättää vapaammin maa- ja metsätalouden käyttöön. Siniviherverkostoa pitää jatkokehittää siten, että sekä säilytetään luonnon monimuotoisuutta että samalla luodaan luontomatkailun edellytyksiä ja parannetaan metsien virkistyskäyttöä.

- **Taajamien ekologiset käytävät**

- Kuopio: Suunnitelmassa harvempaan asutuilla alueilla esitetyt ekologiset yhteydet ovat ekologisina käytävinä teoreettisia, koska luonnonalueet ovat noilla alueilla laajoja. Suunnitelmaa tulee muuttaa siten, että ekologisten käytävien merkinnät kohdennetaan pääasiassa taajamiin tai niiden lähelle, joissa teeman huomioiminen ja ohjaaminen on enemmän tarpeen.
- Pohjois-Savon luonnonsuojelupiiri: Metsäluonnosta pitäisi suojella noin 10 %, jotta luontokato edes vähenisi ja tässä myös taajamien läheisillä metsillä on merkitystä, sillä monet suojeltavat kasvit kasvavat luonnonsuojelualueiden ulkopuolella. On hyvin harkitsematonta pitää Kuopion lähiöiden pieniä metsiä asuntorakentamisen vara-alueina.
- Pohjois-Savon luonnonsuojelupiiri: Tulvariskien torjunnassa rakentamaton ja luonnontilainen maa on ensiarvoisen tärkeä, sillä tällaisella maalla osa vedestä painuu sulan maan aikaan pohjavedeksi ja osa valuu kosteikoille välivarastoihin, josta se voi sekä haihtua että siirtyä kasvillisuuteen taikka sitten valua hitaasti pitkän ajanjakson aikana järvi-altaisiin. Täten tulvahuippu leikkaantuu osin pois vaarantamatta ihmisiä ja omaisuuksia. → Sopeutuminen
- Pohjois-Savon luonnonsuojelupiiri: Taajamista yhteys taajamarakenteen ulkopuolisille laajemmille viheralueille – tarkoitetaanko yhteyttä autolla tai bussilla?

Luonnosvaiheen palaute

Siniviherverkko

- Taajamien ulkopuoliset ekologiset käytävät

- Kuopion Vihreät: Viherverkoston laadinta ja turvaaminen taajamien ulkopuolelle on tarpeen, koska myös harvempaan asutulla alueella on syytä hahmottaa ekologisesti merkittävimmät alueet ja niiden väliset yhteydet. Viherverkoston kehittäminen on ekologisten arvojen turvaamisen lisäksi ilmastonmuutokseen sopeutumiskeino. Ilmastonmuutokseen sopeutuminen edellyttää laajan siniviherverkoston säilyttämistä, koska kyseisillä alueilla on mm. merkitystä tulvia, lämpötiloja, pölyä ja melua tasaavina alueina. Joissakin Keski-Euroopan betonikaupungeissa näitä on alettu uudelleen rakentamaan, koska luontaiset viheralueet ja lammikot ovat tuhoutuneet maankäytön seurauksena. Viherverkosto tukee luonnon monimuotoisuuden turvaamisen lisäksi virkistyskäyttömahdollisuuksia ja luontolähtöistä matkailua.
- Metsäkeskus: Alueilla, joilla metsälakia sovelletaan, metsälaki ohjaa metsien hoitoa ja käyttöä. Metsälain ohella metsien käyttöä säätelevät myös metsälain nojalla annettu valtioneuvoston asetus metsien kestävästä hoidosta ja käytöstä. Myös ympäristölainsäädännöllä on vaikutuksia metsätalouteen. Metsäkeskus toivoo lisättäväksi selostukseen, että Metsäkeskus on metsälakia valvovana viranomaisena osallistettava myös alemman tason kaavoitukseen, erityisesti yleiskaavoitukseen.
- Metsäkeskus: Metsäkeskus näkee, että kaupunkiseutusuunnitelman vaikutukset metsänomistukseen, elinkeinoihin, ilmastoon ja hiilinielujen muutoksiin tulee selvittää huolellisesti.
- Traficom: Seudun siniviherverkosto on saanut paljon huomiota työssä, ja se myös korostuu kartoilla. Raportin muodosta on kuitenkin vaikeaa päätellä, mikä on vallitsevaa tilannetta ja mikä ajateltu osana lopullista ratkaisua. Luonnonsuojelualueet ja erityiset luontokohteet, kuten esimerkiksi Korkeakoski, voisivat liittyä myös alueen vetovoimatekijöihin.

Luonnosvaiheen palaute

Siniviherverkko

- Tietopohja

- Metsäkeskus: Arvioitaessa vaikutuksia viherverkostoihin, virkistykseen, luonnon monimuotoisuuteen ja luonnonsuojeluun on suunnittelutyössä käytetty Suomen ympäristökeskuksen Metsien Zonation -analyysiaineistoja kartoittamaan monimuotoisuudelle tärkeitä metsäalueita Pohjois-Savossa paikkatietoaineistojen pohjalta. Analyysiaineistojen käyttö osana alueiden käytön suunnittelua on yleistynyt, mutta haasteena on, että niiden pohjalta saatetaan tehdä liian suoraviivaisia yleistyksiä esimerkiksi kaavakartoille. Zonation –analyysiaineistoja *) ei ole tarkoitettu kohdentamaan suoria suunnittelu- tai kaavamerkintöjä tai suojelualueita, vaan niitä tulee käyttää kartoittamaan potentiaalisia monimuotoisuuskohteita maastossa.
- MTK: Viheralueiden osalta todetaan, että *"Aineisto perustuu metsäkeskuksen metsävara-aineistoon, Metsähallitus Metsätalous Oy:n ja Metsähallituksen Luontopalveluiden aineistoihin sekä Luonnonvarakeskuksen valtakunnanmetsien inventointiaineistoon. Metsähallitus Metsätalous Oy:n hallinnoimien maiden osalta aineisto ei ole kartoissa näkyvillä liikesalaisuuden takia."* Näemme tämän erittäin epäoikeudenmukaisena yksityisten maanomistajien näkökulmasta.
- Metsäkeskus: Kuopion kaupunkiseutusunnitelman valmistelu- ja ohjausryhmissä ei ole mukana maa- ja metsätalouden viranomaisia eikä muita alan edustajia. Maa- ja metsätalouden merkitystä ei ole mainittu suunnitelmaselostuksissa eikä vaikutusten arvioinnissa. Suunnitelmassa on kuitenkin runsaasti siniviheralueita, jotka voivat rajoittaa maa- ja metsätalouden harjoittamista, mikäli näitä viedään suoraan alempiin kaavatasoihin ilman tarkempia selvityksiä ja vaikutusten arviointeja. Metsäkeskus näkee, että tämä asiakokonaisuus tulisi huomioida kaupunkiseutusunnitelman jatkovalmistelussa entistä laajemmin.
- Metsähallitus: Suojelualueaineistossa on joitain puutteita valtion alueiden osalta. Metsähallituksen mielestä Zonation-aineistoa ei tule käyttää suunnittelussa ilman maastotarkistuksia sen epätarkkuuden vuoksi.

Matkailun ja virkistystyksen vetovoimakohteet

Luonnosvaiheen palaute

Matkailun ja virkistysten vetovoimakohteet

- Leppävirta: Leppävirran osalta esitetään tarkennuksia teemakarttaan 4 Vetovoimakohteet: kohde 42 esitetään muutettavaksi Konnuksen alue / Konnus Golf, kohde 44 esitetään muutettavaksi Mustinmäen kyläasutus ja Orinoro (kohde 95 Orinoro poistetaan). Lisäksi kohde 46 Konnuslahti esitetään poistettavaksi vetovoimakohteista.
- Pohjois-Savon luonnonsuojelupiiri ry
 - Päätäjien työryhmässä on pohdittu alueen vetovoimatekijöitä eli tekijöitä, jotka vetävät uusia asukkaita alueelle. Tärkeää olisi ollut miettiä myös pitovoimia eli tekijöitä, joiden tähden asukkaat vielä haluavat jatkaa asumistaan ja kunnallisverojensa maksamista tietyille paikkakunnalle. Rehellisesti ottaen voisi miettiä myös työntövoimia eli tekijöitä, minkä tähden osa asukkaista jättää paikkakunnan.
 - Tulisi huomioida vetovoimatekijöinä: rannat, metsät, henkiset arvot kuten koulutus ja kulttuuri, turvallisuustekijät

41	Leppävirta	Unnukka-Kalmalahti
42	Leppävirta	Konnus-Koskiniemi
43	Leppävirta	Sorsavesi
44	Leppävirta	Mustinmäen mäkikyläasutus
45	Leppävirta	Sorsakosken tehtaat ja tehdasyhdyskunta
46	Leppävirta	Konnuslahti
95	Leppävirta	Orinoro

Kulttuuriympäristö

Luonnosvaiheen palaute

Kulttuuriympäristö

- ELY: On aiheellista, että kaupunkiseutusuunnitelmassa huomioidaan kulttuuriympäristön vaaliminen. Aihealueella on selkeitä vetovoimaisuuteen, elinympäristön viihtyisyyteen ja paikalliseen identiteetin tukemiseen liittyviä vaikutuksia.
- Kuopion kulttuurihistoriallinen museo: Pohjois-Savon alueellinen vastuumuseo pohtii, olisiko suunnitelman yleispiirteisyydestä huolimatta kuitenkin tarpeellista mainita myös kulttuuriympäristöjen arvot. Vasta kulttuuriympäristöarvojen tunnistaminen mahdollistaa laadukkaan kaupunkisuunnittelun. Kestävä kehitys vaatii myös kulttuurisesti kestävää suunnittelua. Kestävässä kaupunkisuunnittelussa tulisi huomioida myös erilaisten ympäristöjen omaleimaisuus – pyrkimys tiiviiseen kaupunkirakenteeseen saattaa aiheuttaa omaleimaisen kaupunkikuvan vähenemistä.
- Museovirasto: Olisi tärkeää, että jatkossa kaupunkikehityksenä opittaisiin näkemään myös olemassa olevien rakennusten käytön aktivointi, uudet käytöt ja korjausrakentamisen kehittäminen.
- Museovirasto: Seututason viher- ja siniverkkoon on hyvä lisätä myös valtakunnallisesti arvokkaat maisema-alueet, joissa luonnonperintöarvoihin yhdistyvät kulttuuriympäristöarvot. Kaupunkikeskustan ja muiden keskusten tiivistämisessä tulee ottaa huomioon myös valtakunnallisesti merkittävät rakennetut kulttuuriympäristöt, joiden luonnetta ja rakennusten suojelua uhkaavat tiivistämisspaineet.

Ympäristöterveys

Luonnosvaiheen palaute

Ympäristöterveys

- Kuopion kaupunki, Ympäristöterveys:
 - Seutusuunnitelmassa on paljon elinympäristön terveellisyyttä parantavia elementtejä eri otsikoiden alla, jolloin niitä ei välttämättä yhdistetä elinympäristön terveellisyyttä edistäviksi tekijöiksi. Ympäristöterveys esittää, että elinympäristön laatutekijöissä terveysvaikutusten arviointi nostettaisiin paremmin esiin, esimerkiksi oman otsikon alle.
 - Asuin – ja elinympäristön positiiviset vaikutukset terveyteen tulevat korostumaan jatkossa entistä enemmän myös asuinpaikan valinnassa.
 - Suunnitelmassa on tuotu hyvin esiin kävelyn ja pyöräilyn olosuhteiden parantaminen taajamissa. Tällä on jo sinänsä paljon terveyttä edistäviä vaikutuksia (liikuntahyöty, ilmanlaatu).
 - Tiivis rakentaminen ei saa johtaa meluhaitan lisääntymiseen eikä siihen, että vihreät alueet, kasvillisuus ja puut häviävät kaupungin sisältä. Monimuotoisella elinympäristöllä on tutkitusti positiivisia terveysvaikutuksia. Laatutekijöihin tulisi nostaa tavoitteeksi, että korkeatasoisessa elinympäristössä tullaan minimoimaan altistuminen melulle ja ilmansaasteille. Rakentamisessa huomioidaan vihreys ja biodiversiteetti myös kaupunkialueella.
 - Kävelyille ja pyöräilylle tulisi luoda sellaisia reittejä, jotka kulkevat viheralueilla, jolloin on mahdollista minimoida autoliikenteestä aiheutuville päästöille altistuminen.
 - Maaseutumaiden taajamien tiivistämisessä tulee huomioida, että alueelle on toteutettu/toteutettavissa luotettavan tahon toimesta vesihuolto.

Ilmasto

Luonnosvaiheen palaute

Ilmasto

- ELY: Yhdyskunnan vähähiilisyttä on arvioitu lähinnä kestävän liikkumisen näkökulmasta, mutta esimerkiksi viherverkon, asumisen energiatehokkuuden tai olevan rakennuskannan säilyttämisen tai hyödyntämisen merkitystä ei ole tuotu esille.
- ELY: Rakentamisessa tulisi huomioida maa-aines- ja materiaalikierrat, joita varten voidaan tarvita alueita maa-aineksien ja materiaalien väliaikaiselle sijoittamiselle tai pysyvämpiä materiaaliterminaaleja.
- Traficom: Tavoite vähentää liikenteen kasvihuonekaasupäästöjä on myös liikennehallinnon tavoitteena. Mielestämme olisi ollut hyvä tarkemmin osoittaa, mitkä toimenpiteistä ovat niitä, joilla näihin tavoitteisiin on ajateltu vastata.
- Ilmatieteen laitos: Osana pyrkimystä hiilineutraalisuuteen suunnitelmassa voisi nostaa paremmin esille viheralueiden mahdollisen roolin virkistys- ja matkailumahdollisuuksien lisäksi myös hiilinieluinä.
- Kauppakamari: Yritykset uskovat kunnianhimoiseen ilmastohaasteen ratkaisemiseen, hiilinegatiivisuuteen panostamalla mm. tuulivoimaan, biopolttoaineisiin, vetytuotantoon ja kiertotalouteen. Alueen veturiyrityksillä on tarjota jo nyt maailmaluokan ratkaisuja ja vahvaa potentiaalia ilmastonmuutoksen hillintään ja luonnon monimuotoisuuden säilyttämiseen.

Luonnosvaiheen palaute

Ilmasto

- Metsähallitus: Suunnitelmassa jää hieman epäselväksi millainen painoarvo kokonaisuudessa lopulta on ilmastonmuutoksen hillinnällä ja siihen sopeutumisella, ja luontokadon torjunnalla. Yleisellä tasolla tärkeitä seikkoja ovat viheryhteydet ja varsinkin niiden saavutettavuus taajamista julkisin yhteyksin.
- Metsäkeskus: Huomioitavaa Suomen ilmastopaneelin raportissa 3/2022 on maankäytön muutoksen osalta, että *"metsämaan tuhoutuminen maankäytön muutosten seurauksena johtaa päästöön, koska tuhoutunut alue ei voi enää sitoa vapautunutta biologista hiiltä takaisin uuden kasvun myötä"* (Suomen ilmastopaneelin raportti 3/2022). Tämän vuoksi on tärkeää, että maankäytön muutoksien suunnittelun yhteydessä arvioidaan myös paikalliset ilmastovaikutukset.
- MTK: Suunnitelmassa nostetaan esille yhdyskunnan hiilineutraalius. Näkemyksemme mukaan hiilensidonnassa sekä ilmastonmuutoksen torjunnassa on ehdottomasti huomioitava biotalouden tuomat mahdollisuudet.
- Museovirasto: On ristiriitaista pyrkiä ilmastoviisauteen uudisrakentamisella, mikä aiheuttaa juuri kriittisinä lähivuosikymmeninä enemmän päästöjä ja kuluttaa luonnonvaroja, ja saattaa samalla keskustojen arvokkaat kulttuuriympäristöt vaaraan. Olisi hyödyllistä, jos ilmastonmuutoksen torjunnan kannalta tutkittaisiin myös vaihtoehtoa, jossa uudisrakentaminen minimoitaisiin ja olevaa rakennuskantaa vaalittaisiin ja korjattaisiin uusien tarpeiden mukaan.
- Museovirasto: Kaupunkirakenteen tiivistäminen johtaa olevan vanhemman ja pienimittakaavaisten rakennusten purkuun ja uuden rakentamiseen, mikä kokonaisuutena on energiaa kuluttava ja hiilijalanjälkeä kasvattava prosessi.

Ehdotettuja jatkotoimenpiteitä

Luonnosvaiheen palaute

Jatkotoimenpiteet - Ryhmittely

- Ydinkaupunkialueen tarkempi suunnittelu
- Elinkeinoelämä, työvoiman saatavuus, kestävä asiointiliikkuminen
- Ilmasto, ilmastonmuutokseen sopeutuminen
- Yhdyskuntarakenteen laajenemisen hallinta
- Asuminen ja palveluverkko
- Liikenne
- Virkistys ja matkailu
- Suunnittelun yhteisen tietopohjan vahvistaminen
- Ohjelmointi, kuntayhteistyö
- Seuranta

Luonnosvaiheen palaute

Jatkotoimenpiteet: Ydinkaupunkialueen tarkempi suunnittelu

- Kuopio: Kaupunkiseutusuunnitelman laatimisen tarkoituksena on ollut seudullinen yhdyskuntarakenteen, liikenteen ja palveluiden yhteensovittaminen tulevan 10-15 vuoden ajalla. Ydinkaupunkialueella teemojen yhteensovitus vaatii tarkempaa jatkosuunnittelua.
- Siilinjärvi: Kaupunkiseutusuunnitelmassa tulee esittää ydinkaupunkialueen tärkeät painopiste- ja kasvualueet, joihin kuntakaavoituksessa tulee jatkossa kiinnittää erityistä seudullista huomiota. Näiden perusteella voidaan jatkossa kehittää myös liikennejärjestelmää kestävästä liikkumisesta tukevaksi.
- Maakuntaliitto: Toivottavaa olisi, että toisena jatkotoimenpiteenä mainittuun ydinkaupunkialueen kaupunkirakenneselvitykseen olisi saatu vastauksia jo kaupunkiseutusuunnitelmassa.
- Kuopio: Ydinkaupunkialueen suunnittelu on esitetty tehtäväksi jatkotyönä erillisellä Kuopion ja Siilinjärven yhteisellä kaupunkirakenneselvityksellä.
- Kuopio, Siilinjärvi: Loikka 2030-suunnitelmassa toimenpiteenä esitetty Sorsasalo-Paasisalo-Vuorela-Toivala-alueen yhteinen suunnittelu on edelleen tarpeellista. → Siilinjärvi: Laajemmalle tarkemmalle kuntarakennetarkastelulle ei Siilinjärvellä tällä hetkellä ole edellytyksiä.
- Kuopio: Suunnitelman aikajänne huomioiden suunnittelualue tulee laajentaa myöhemmin koskemaan myös Ranta-Toivalaa huomioiden maankäytön rajoitteet.

Luonnosvaiheen palaute

Jatkotoimenpiteet: Ydinkaupunkialueen tarkempi suunnittelu

- Taajamien viheralueet

- Museovirasto: Tiivistämisessä on muistettava myös "kaupunkivihreä" eli pihojen, puistikkojen, puistojen ja kaupunkimetsien luonnon monimuotoisuutta ja hiilinielua lisäävä vaikutus – samalla ihmisten viihtyvyys, esimerkiksi lähivirkistysalueiden suuri merkitys.
- Pohjois-Savon luonnonsuojelupiiri: Kaupunkirakennetta tiivistettäessä tulee luonnon monimuotoisuutta suojellen kiinnittää erityishuomiota monimuotoiseen kaupunkilähiluontoon ja jättää tilaa myös puolivilleille reuna-alueille.
- Kuopio: Suunnitelmaa tulee täydentää niin, että jatkotyöksi kirjataan viherverkostosuunnitelman ja ekosysteemipalveluiden selvityksen laadinta ydinalueelle.
- Kuopio: Suunnitelmassa harvempaan asutuilla alueilla esitetyt ekologiset yhteydet ovat ekologisina käytävinä teoreettisia, koska luonnonalueet ovat noilla alueilla laajoja. Suunnitelmaa tulee muuttaa siten, että ekologisten käytävien merkinnät kohdennetaan pääasiassa taajamiin tai niiden lähelle, joissa teeman huomioiminen ja ohjaaminen on enemmän tarpeen.

Luonnosvaiheen palaute

Jatkotoimenpiteet: Elinkeinoelämä, työvoiman saatavuus, kestävä asiointiliikkuminen

- Kauppakamari:
 - Työvoiman saatavuuteen tulee rakentaa vahva strategia huomioiden ihmisten asumis- ja vapaa-ajan viihtymisen, työmatkaliikkumisen sekä saavutettavuuden.
 - Alueella on merkittäviä vetovoimatekijöitä ja kärkitoimialoja, joita pitää vielä rohkeammin tuoda esille sekä kehittää.
 - Lisäksi on erittäin tärkeää, että raakamaavarannot ovat kattavat ja yritystonttitarjonta on monipuolista mahdollistaen uusien ja erilaisten yritysten sijoittumisen kaupunkiseudulle. Orgaaninen kasvu lisää verotuloja ja siten hyvinvointia alueelle sekä ihmisille.
- Kuopio:
 - Suunnitelmaa tulee täydentää niin, että jatkotyöksi kirjataan tarvetta edelleen tehostaa yritys/teollisuusalueiden seudullista yhteissuunnittelua.

Luonnosvaiheen palaute

Jatkotoimenpiteet: Ilmasto, ilmastonmuutokseen sopeutuminen

- ELY:
 - Suunnitelmassa ei ole avattu sitä, miten se huomioi ilmastonmuutokseen sopeutumisen (viherrakenne, hulevesien hallinta, pohjavesivarojen turvaaminen ja kestävä käyttö, ilmastokestävä rakentaminen, tulvariskialueet ym.). Suunnitelman jatkotoimenpiteenä voisi olla esimerkiksi sopeutumissuunnitelman laatiminen.
- Kuopion Vihreät:
 - Pohjois-Savon maakuntahallituksessa jätimme 24.5.2021 aloitteen maakunnallisen luonnon monimuotoisuusohjelman laatimiseksi Pohjois-Savoon, mutta aloite ei edennyt ohjelman laatimiseen pääosin Pohjois-Savon liiton vähäisten resurssien vuoksi. Käydyssä keskusteluissa aloitteen vastauksen yhteydessä luonnon monimuotoisuuden huomioimista luvattiin suullisesti edistää muissa ohjelmissa.
 - Kuopio: Siniviherverkostoa pitää jatkokehittää siten, että sekä säilytetään luonnon monimuotoisuutta että samalla luodaan luontomatkailun edellytyksiä ja parannetaan metsien virkistyskäyttöä.

Luonnosvaiheen palaute

Jatkotoimenpiteet: Yhdyskuntarakenteen laajenemisen hallinta

- Kuopio: Maaseutualueiden seudullinen kehittäminen vaatii kunnilta yhteistä jatkosuunnittelua. Kaupunkiseutusuunnitelmaan tulee jatkotoimiksi kirjata maaseutuohjelman peilaaminen myös kehyskuntiin ja sitä kautta kiteyttää yhteiset, keskeiset toimenpiteet seutuna tehtäviksi.
- Kuopio: Suunnitelmassa esitetään rajoitteita ydinalueen ulkopuolisten alueiden ja reunakuntien kylä- ja maaseutualueiden rakentamiselle. Jatkotyöksi tulee kirjata seutukuntien välinen lupakäytäntöjen selvitys ja vertailu vaikutusarvioineen.
- ELY: Olisi hyvä peilata suunnitelmaa tai siinä osoitettuja uusia alueita myös vesihuollon näkökulmasta, kuten mahdolliset laajennettavat vesihuollon toiminta-alueet, olevien toiminta-alueiden verkostojen kapasiteettitarkastelu, tiiviin taajama-asutuksen kohdalla viemäriverkkoselvitykset, siirtoviemäriyhteydet ja ylikunnalliset varavesiyhteydet.

Luonnosvaiheen palaute

Jatkotoimenpiteet: Asuminen ja palveluverkko

- Traficom: MAL-suunnitelmassa oleellisena osana oleva asuntotuotannon kehittäminen on jäänyt niin itse suunnitelmassa kuin jatkotoimenpiteissäkin yllättävän vähäiselle huomiolle. Edullisemman asuntotuotannon kehittäminen on kuitenkin nostettu yhdeksi tarpeellisista jatkotoimenpiteistä.
- Museovirasto: On syytä miettiä, minkälaiset asumismahdollisuudet saattaisivat houkutella alueelle esimerkiksi Etelä-Suomesta: tiiviit kerrostaloalueet vai väljemmät asumismahdollisuudet?
- Suonenjoki: Asuntotuotannossa on syytä kehittää aluevarausten lisäksi myös asuntotuotannon sisältöä. Nykyistä edullisemman asuntotuotannon kehittäminen palvelisi työvoiman pysymistä ja houkuttelisi myös uusia asukkaita muihinkin kuntiin kuin ydinkaupunkialueelle Kuopioon ja Siilinjärvelle.
- Kuopio: Kaupunkiseutusuunnitelmassa on ryhmitelty maaseudun kylät ja niiden palvelutaso sidottuna sijaintiin suhteessa seudulliseen liikenteeseen ja erityisesti niiden päätepisteisiin. Jatkotyönä tulee palveluverkostoa suunnitella yhdessä yli kuntarajojen ja tiivistää yhteistyötä palveluiden kehittämisessä, esimerkkinä kuntarajojen yli ulottuva koulurakenne.

Luonnosvaiheen palaute

Jatkotoimenpiteet: Liikenne

- LVM: Liikenne- ja viestintäministeriön näkemyksen mukaan liikennejärjestelmän osalta valtakunnallinen liikennejärjestelmäsuunnitelma ja sen toimeenpano tulee huomioida maakunnallisessa ja kaupunkiseutujen suunnittelussa. Valtakunnallinen liikennejärjestelmäsuunnitelma sisältää myös kuntien toimenpiteitä, joita liikenne- ja viestintäministeriö toivoo edistettävän mm. kaupunkiseutujen ja maakunnallisen suunnittelun kautta.
- LVM: Tämänhetkinen liikenteen rahoitustilanne valtion osalta on tarpeen huomioida myös jatkotyössä eli kaupunkiseutusunnitelman toteuttamisen tueksi määriteltävissä liikennejärjestelmän toimenpiteissä. Liikennejärjestelmän toimenpiteiden määrittämisessä on tärkeää myös toimenpiteiden hyötyjen ja kustannusten tarkempi arviointi ja rahoitusmahdollisuuksien arviointi.
- Valtiovarainministeriö: On hyvin tiedossa, että julkisen talouden kestävyyskohdistuu merkittäviä paineita tulevina vuosina. Tämän vuoksi myöskään valtion investointien kasvuun ei voi tulevina vuosina aukottomasti luottaa.
- LVM: Kaupunkiseutujen liikennejärjestelmän ja muussa suunnittelussa on tarpeen huomioida jo nyt Euroopan laajuista liikenneverkkoa (TEN-T) koskevan asetuksen vaatimukset ja mahdollisuudet.
 - Yksi TEN-T-ehdotuksen mukaisista vaatimuksista on kestävä kaupunkiliikenteen suunnitelman (Sustainable Urban Mobility Plans) laatiminen.
- LVM: Euroopan unionissa on parhaillaan käsittelyssä vaihtoehtoisten käyttövoimien jakeluverkkoa koskeva asetusehdotus (AFIR), jonka mukaan jäsenvaltioiden on varmistettava, että kaupunkisolmukohdissa otettaisiin käyttöön ehdotuksen mukaista tieliikenteen raskaille hyötyajoneuvoille tarkoitettua latausinfrastruktuuria sekä varmistettava, että kussakin kaupunkisolmukohdassa on vähintään yksi vedyn tankkausasema.
- Traficom: Kuopion seudun rakenteen kehittämisessä on tärkeää huomioida raskaan liikenteen taukopaikat. Eri alueiden sopivuutta mahdollisiksi palvelualueiksi olisi hyvä tarkastella jo ennen suunnitelman lopullista hyväksymistä. Etenkin joukkoliikenteen ja liikenneväylien suunnittelussa elinkeinoelämän ja koulutuksen kehityssuuntien ennustaminen olisi avuksi.
- Kuopion Vihreät: Kaupunkiseutusunnitelmaan on tehtävä varauksia biokaasun tuotannon ja jakelun toteuttamiseksi.

Luonnosvaiheen palaute

Jatkotoimenpiteet: Virkistys ja matkailu

- Retkeilyreitit

- Siilinjärvi, Leppävirta: Seudullisten virkistysyhteyksien /-reittien suunnittelu ja toteuttaminen on hyvä mainita yhtenä jatkotoimenpiteenä.
- Lapinlahti: Mahdollisissa jatkotöissä olisi syytä tarkastella myös mm. Tahkon matkailualueen virkistysreitistön (MTB ym.) ja Varpaisjärven reitistöjen yhteiskehittämisestä saatavaa matkailun vetovoimapotentiaalia.

- Vetovoimakohteet

- Kuopio: Matkailun teemakartta osoittaa nykyiset vetovoimakohteet. Suunnitelmaan tulee kirjata kohteiden jatkosuunnittelu ja ryhmittely esim. alueellisiksi tai teemallisiksi kokonaisuuksiksi / palvelupakettikokonaisuuksiksi, jotta niiden seudullinen jatkokehittäminen olisi ryhmänä jäsennöidympää.

Luonnosvaiheen palaute

Jatkotoimenpiteet: Suunnittelun yhteinen tietopohja

- Kuopio: Kaupunkiseutusuunnitelmaluonnokseen on koottu seudulta laaja aineisto yhdyskunta-, liikenne- ja viherrakenteeseen liittyvää tietoa eri lähteistä. Suunnitelma- ja teemakartat esittävät maankäytön, liikkumisen ja palveluiden tilannetta voimassa olevien maakunta- ja kuntakaavojen mukaisesti. Seudun kattavana tietona se on arvokas ja palvelee kuntien yhteistä jatkosuunnittelua.
- Siilinjärvi, Leppävirta: Kaupunkiseutusuunnitelmassa esitettyjen yhteisten tietopalveluiden suunnittelua ei kannata aloittaa ennen valtakunnallisten käytäntöjen ratkeamista (RYTJ -hanke).
- Suonenjoki: Kaupunkiseudun yhteinen karttapalvelu on kehittämisen arvoinen asia. Ennen siihen ryhtymistä on hyvä katsoa, millaisia käytäntöjä käynnissä olevista ympäristöministeriön Ryhti-hankkeesta ja Suomen ympäristökeskuksen rakennetun ympäristön tietojärjestelmän (RYTJ) kehittämishankkeesta seuraa valtakunnalliselle tasolle.

Luonnosvaiheen palaute

Jatkotoimenpiteet: Ohjelmointi, kuntayhteistyö

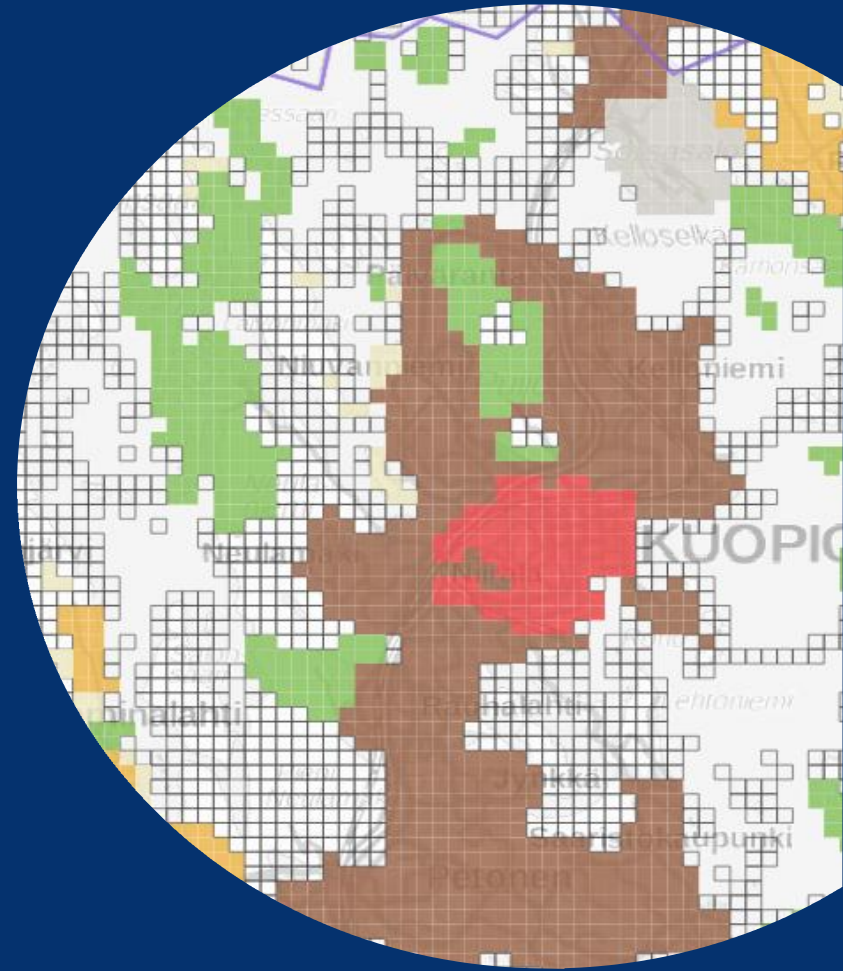
- ELY: Kaupunkiseutusuunnitelmaa tarkentavia ja sen toteuttamista edistäviä jatkotoimenpiteitä olisi soveltuvin osin tarpeen ohjelmoida.
- Leppävirta: Ehdotettavat jatkotoimenpiteet tulee selkeyttää kaupunkiseudun yhteistä maankäytön suunnittelua tukeviksi. Kestävää liikkumista tukevat selvitykset ovat tärkeitä.
- Kuopio: Työryhmätyöskentelyssä on kaupunkiseudun yhdessä sovittava toimenpiteille - olivat ne sitten selvityksiä tai seurantaa etc. - minimitaso, johon jokainen osallistujakunta kykenee ja saa toiminnalleen lisäarvoa.
- Tuusniemi: Kaupunkiseutusuunnitelmassa pitäisi muutoinkin kiinnittää huomiota Kuopion ja Siilinjärven reuna-alueiden kuntien yhteistyöhön alueiden kehittämisessä. Yhteistyön kautta reuna-alueiden kunnat voisivat saada hyötyä isojen kuntien kasvusta saamalla lisää asukkaita tai mahdollisesti alueelle muodostuisi myös työpaikkoja.
- Tuusniemi: Riistavesi ihan Tuusniemen rajalla voisi tuoda alueiden käytön suunnittelulla niin Riistavedelle kuin Tuusniemellekin lisäkasvua. Kuntarajat ylittävää yhteistyötä tulisi lisätä mahdollisuuksien mukaan koko seudulla.

Luonnosvaiheen palaute

Jatkotoimenpiteet: Seuranta

- ELY: Suunnitelmassa on esitetty alustavia ehdotuksia seurannan mittareiksi. Seurannan toteuttamisen kannalta mittareiden tulisi olla 'helppokäyttöisiä' ja havainnollisia.
- Traficom: MAL-sopimusten seurantaan ollaan kehittämässä valtakunnallisia seurantamittareita, joita olisi mahdollista käyttää hyväksi myös Kuopion seutusuunnitelman seurannassa.
- Valtiovarainministeriö: Kuopion kaupunkiseudun kanssa solmittiin tällä hallituskaudella vasta ensimmäinen MAL-sopimus, ja jatkossa sopimusmenettelyä ja sopimuksen sisällön terävöittämistä tulee edelleen kehittää painopisteen ollessa erityisesti sisällöllisissä ratkaisuissa.

Saadun palautteen huomiointi kaupunkiseutusuunnitelma- ehdotuksen laatimisessa



Tarkistukset suunnitelmaluonnokseen

Suunnitelmaluonnoksesta ehdotukseksi

Luonnosvaiheen kuulemisen jälkeen suunnitelmakarttoihin on tehty seuraavia muutoksia:

- **Keskus- ja palveluverkko**
 - Muutos: Vuorela ja Toivala (Siilinjärvi) pääkeskuksia
 - Lisäys: Palveluverkon yhteissuunnittelutarve, kuntarajan ylittävä: keskus-/kyläparit Kuuslahti-Pajulahti- ja Hamula-Käärmelahti
 - Muutos: Kylät, joilla liikenteellisen sijaintinsa perusteella on kehittämispotentiaalia: 7 kylää (Kuhanen, Puutosalmi, Lastukoski, Västinniemi, Ahkiolahti, Vianta, Tuovilanlahti) ei täytä määritelmää joukkoliikenteen palvelutason ja/tai matka-ajan näkökulmasta
- **Nykyinen yhdyskuntarakenne**
 - Muutos: Nykyisellään säilyvä tai pienin toimenpitein kehitettävä alue, taajamatoimintojen alue: Määräystä tarkistettu
 - Muutos: Nykyisellään säilyvä tai pienin toimenpitein kehitettävä alue, tiiviin kyläasutuksen alue: Määräystä tarkistettu
 - Loma-asumisen vyöhyke: Poistettu suunnitelmakartalta liitekartalle 4 (vetovoimakohteet)
- **Yksityiskohtaisemmassa suunnittelussa huomioitavat alueet** (erityisesti asumisen sijoittamista rajoittavat alueet):
 - YARAN kaivosalueen ulompi suojavyöhyke (Siilinjärvi) poistettu suunnitelmakartalta. Vyöhykkeiden suhde muuhun alueidenkäyttöön selvitetään yksityiskohtaisemmassa suunnittelussa.
- **Tunnistetut kehittämispotentiaali-/selvitystarvealueet**
 - Lisäys/muutos: Ylikunnallinen elinkeinoalueen kehittämispotentiaali-alue (Kuopio-Siilinjärvi)
 - Lisäykset: Pirtti (Kuopio) sekä Suvilahti (Suonenjoki, Iisvesi)
 - Muutokset: Sarkamäki-Saahkarlahti (Leppävirta, seutualueen ylittävä)

Tarkistukset suunnitelmaluonnokseen

Suunnitelmaluonnoksesta ehdotukseksi

Luonnosvaiheen kuulemisen jälkeen suunnitelmakarttoihin on tehty seuraavia muutoksia:

• Uudet aluevaraukset

- Elinkeinoelämä:
 - Lisäys: Tuulivoimapotentiaaliset alueet (koko kaupunkiseudun alueella)
 - Lisäys: Melalahti, työpaikka-alue (Kuopio)
 - Lisäys: Nilsinä, työpaikka-alueita (Kuopio)
 - Lisäys: Juankoski, työpaikka-alue (Kuopio)
 - Rajausmuutos: vt 9 suuntainen työpaikka-alue (Siilinjärvi)

• Joukkoliikenne

- Runkobussilinjojen vaikutusalueet lisätty suunnitelmakarttaan. Runkobussilinjoina on esitetty:
 - Puijonlaakso–KYS–keskusta–Saaristokaupunki–Petonen (I vaihe)
 - Kelloniemi–keskusta–Savilahti–Neulamäki (I vaihe)
 - Itkonniemi–keskusta–Savilahti–Neulaniemi (myöhemmin maankäytön kehittyessä)
 - Siilinjärvi–keskusta–Savilahti–Petonen–Pirttiniemi (myöhemmin, edellyttää tarkempaa suunnittelua ja arviointia)
 - Maankäytön suunnittelussa tulee tukea runkobussilinjan toteuttamisedellytyksiä. Tiheän vuorotarjonnan edellytyksenä on, että linjan varrelle sijoittuu riittävästi asukkaita ja työpaikkoja. Runkobussilinjaston toteuttamiseen liittyy epävarmuutta. Vaikutusalueen rajausta tarkentuu maankäytön ja linjaston suunnittelun edetessä.
- Seudullinen joukkoliikennelinja/ seutulinjat: linjoja tarkistettu. Jos linjalla on vain koululaiskuljetusta tai yksittäisiä vuoroja, sitä ei esitetä suunnitelmakartalla. Seutulinja esitetty Tervon suuntaan yli seuturajan jatkuvana.

• Siilinjärvi-Joensuu-rataosuus

- Rataosuus esitetään parannettavana

Tarkistukset suunnitelmaluonnokseen

Suunnitelmaluonnoksesta ehdotukseksi

Luonnosvaiheen kuulemisen jälkeen suunnitelmakarttoihin on tehty seuraavia muutoksia:

- [Siniviherverkko](#)

- Siniverkon yhteys: yhteyden jatkuvuuden kuvausta täsmennetään sulkukanava-merkinnällä seuraavissa paikoissa: Konnus, Nerkoo, Ahkiolahti, Kuivataipale, Saarikoski, Lastukoski, Karjalankoski, Juankoski
- Seudullinen virkistysyhteys
 - Retkeilyreitit täsmennetty kuntien kommenttien mukaan
 - Moottorikelkkareitit esitetty erillisellä merkinnällä LIPAS-aineiston mukaan, merkintöjä kuntien kommenttien mukaan

- [Liitekartta 4, Vetovoimakartta](#)

- Leppävirran kohteita tarkistettu kunnan kommenttien mukaan
- Suonenjoen kohteita tarkistettu kunnan kommenttien mukaan

Tarkistukset suunnitelmaluonnokseen

Suunnitelmaluonnoksesta ehdotukseksi

Luonnosvaiheen kuulemisen jälkeen suunnitelmaselostukseen on tehty seuraavia täydennyksiä:

- Ohjaus- ja oikeusvaikutukset
- Seudullisen suunnitelman suhde maakuntakaavoitukseen
- Suunnitelmaluonnoksen nähtävilläolo: lausunnonantajat, lausuntojen yhteenveto ja saadun palautteen huomiointi
- Prosessi: suunnitelman viimeistelyn vaiheet ja siihen liittyvä vuorovaikutus
- Kaupunkiseudun keskusten nettokasvu – lisätty selittävää tekstiä
- Ensisijaisesti kehitettävät ja uudet alueet
- Runkobussilinjojen suunnittelun vaihe ja vaikutusalueet
- Ehdotettavat jatkotoimenpiteet
 - Ydinkaupunkialueen tarkempi suunnittelu
 - Elinkeinoelämä, työvoiman saatavuus, kestävä asiointiliikkuminen
 - Ilmasto
 - Yhdyskuntarakenteen laajenemisen hallinta
 - Asuminen ja palveluverkko
 - Virkistys ja matkailu
 - Suunnittelun yhteisen tietopohjan vahvistaminen
- Toteuttaminen ja seuranta
 - Kaupunkiseutusuunnitelma osana MAL-sopimuksen toteuttamisen seurantaa
 - Kaupunkiseutusuunnitelman toteuttaminen ja seuranta