

2019

# Yksityistieverkon merkitys yhteiskunnalle

Energioteollisuus    INFRA    KONEYRITTÄJÄT  
 Kuntaliitto Kommuniforbundet    MTK    Kuntaliitto Kommuniforbundet  
 Metsäteollisuus    Väylä    re-öörin

msp

ABJ

sa

# Yksityisteiden merkitys



## Huoltovarmuus

Sähkö- ja televerkot  
Elintarvikkeet  
Energia



## Turvallisuus

Pelastustoimi  
Poliisi  
Puolustusvoimat  
Rajavartiolaitos



## YKSITYISTIET



## Elinkeinoelämä

Maa- ja metsätalous  
Metsäteollisuus  
Elintarviketeollisuus  
Energiateollisuus  
Rakentaminen ja ylläpito  
Luontomatkailu  
Yrittäjyys



## Julkiset palvelut

Sosiaali- ja terveyspalvelut  
Kyytipalvelut  
Posti ja jakelupalvelut

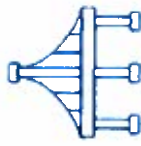


## Väestö ja elinvoimaisuus

Monipaikkaisuus  
Työllistävyyys  
Virkistys

# Yksityistiet lukuina

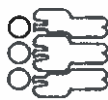
**140 000 kpl**  
yksityistietä



**12 000**

siltaa yksityisteillä

(siltoja yli 2 m aukoltaan olevat rummut)



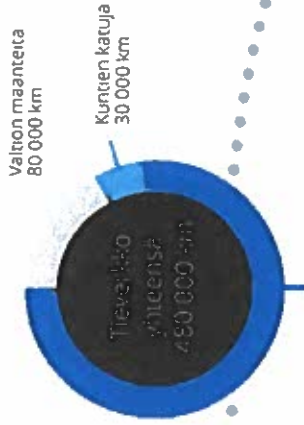
**2 milj.**

käyttäjää



**30 000**

yritystä yksityisteiden  
varsilla



**370 000 km**  
yksityisteitä Suomessa



**250 000**

omakotitaloa yksityisteiden  
varrella



**190 000**

loma-asuntoa yksityisteiden  
varrella



**1,2 milj.**

täysperävaunullista  
puukuormaa vuodessa



**200 milj. €**

vuosittaiset yksityisteiden  
tienpidon kustannukset



**40 000**

maatilaa  
yksityisteiden varsilla

# Miten yksityistiet palvelevat yhteiskuntaa?

**1 Yksityisteillä merkittävä rooli Suomen energia- ja ilmastopoliitikan mahdollistajana**  
Tuulivoimaa ja bioenergiaa yksityisteiden varsilta.  
Yksityistiet kestävän metsätalouden edellytys.

**3 Maaseudun yrittäjyys Suomen työllisyyden ja talouden vahvistajana**  
Maaseutuelinkeinot luovat työllisyyttä ja tuottavat raaka-ainetta sekä palveluja

**5 Kaupungistuminen ei ole mahdollista ilman yksityisteitä**  
Maaseutu ja kaupunki ovat yhä enemmän riippuvaisia toisistaan

**2 Usealle teollisuuden toimialalle yksityistiet ovat välttämättömiä raaka-aineen hankinnassa**  
Kuljetus tuotantoprosessiin alkaa yksityistieverkoilta

**4 Huoltovarmuuden kannalta yksityistiet välttämättömiä**  
Mm. sähkö- ja televerkkoa ylläpidetään yksityisteitä käyttäen

**6 Elämäntapojen muutos**  
Asumista, työtä ja muita aktiviteetteja nykyistä enemmän maaseutuun tukeutuen

NORMAALIOLOISSA

POIKKEUSOLOISSA

TULEVAISUUDEN TOIMINTAYMPÄRISTÖSSÄ

# Sisältö

Johdatus aiheeseen	1	Maatiloista valtaosa yksityisteiden päässä	20
<b>1. Yksityistieverkko - mitä se on ja missä sitä on?</b>	<b>2</b>	Maaseudun elinkeinot ja elinvoimaisuus	21
Yksityistiet tärkeä osa tiestöä	3	Case Maito - Meijeriteollisuus	22
Monenlaisia yksityisteitä	4	käyttää yksityisteitä joka päivä	23
Yksityistieverkon kuvaus	5	Metsäteollisuus yksityisteiden varassa	24
Tie- ja katuverkon tietojärjestelmä ja yksityisteiden julkiset tuet	6	Metsäteollisuuden puunhankinta	25
<b>2. Mitä toimintoja yksityistiet palvelevat?</b>	<b>7</b>	Metsäteiden kunnolla vaikutus kuljetustalouteen ja päästöihin	26
Yksitystiet yhteiskunnan toimintojen mahdollistajana	8	Monipuolista yritystoimintaa yksityisteiden varsilla	27
Tiestö palvelee monipuolisesti yhteiskuntaa	9	Luontomatkailu on Suomen valttikortti	28
Yksitystiet yhteiskunnan toimivuuden turvaajina	10	Kaupan trendit heijastuvat yksityisteille	29
Väestö ja julkiset palvelut	11	Kujetuskaluston mitat ja massat kasvussa	30
Elinkeinoelämä yksityistieverkolla	12	Kaluston kasvu parantaa logistista tehokkuutta ja vähentää päästöjä	<b>31</b>
Maaseudun ja kaupunkien symbioosi vahvistumassa	13	<b>3. Yksityisteiden tulevaisuus</b>	32
Myös kaupungit tarvitsevat yksityisteitä	14	Infrakäytävä- yhteisrakentamisella tehokkuutta	33
Dynaaminen väestö tukee maaseudun elinvoimaisuutta	15	Uudet toimintamallit yksityisteiden ylläpidossa	34
Yksitystiet välttämättömiä sähkön tuotannolle ja huoltovarmuudelle	16	Yksityisteiden tuet, Ruotsi vs. Suomi	35
Yksitystiet Suomen energiapolitiikan mahdollistajana	17	Yksityisteiden kehittämissuunnitelma	36
Yksitystiet osana elinkeinoelämän logistista järjestelmää	18	12-v liikennejärjestelmäsuunnitelmaan	37
Maa- ja metsätalous yksityisteiden käyttäjä	19	Yksityisteiden kehittämisen suositukset Käytettyjä lähteitä	

# Johdatus aiheeseen

Yksitystiet ovat tärkeä osa Suomen tiestöä ja liikennejärjestelmää. Niitä on 370 000 km, kun valtion hallinnoimia teitä on noin 80 000 km. Yksitysteiden yhteiskunnallinen merkitys on vielä liikenteellistään merkitystä suurempi. Yksitystiet mahdollistavat monella tapaa yhteiskunnan toimivuuden normaalioloissa, poikkeusolosuhteissa sekä tulevaisuuden muuttuvassa toimintaympäristössä.

## Nykytila

Väestön, julkisten palvelujen ja elinkeinoelämän kannalta yksityistieverkko on välttämätön osa liikennejärjestelmää. Väestö käyttää yksityisteitä asumiseen, ammatinharjoittamiseen sekä harrastuksiin ja virkistykseen. Yksitystiet lisäävät kulkuväylinä suomalaisten sosiaalista yhdenvertaisuutta. Monet teollisuuden toimialat hankkivat raaka-aineensa yksitysteiden varsilta. Niiden logistinen prosessi alkaa yksityisteiltä. Useiden kymmenien miljardien vuotuinen viennin arvo on siis riippuvainen yksityisteistä. Yksitysteitä pitkin päästään rakentamaan ja huoltamaan sähkö- ja televerkkoja. Rakentaminen, koneurittäisyys ja kauppa ovat esimerkkejä yksitysteiden varrella olevista toiminnosta maa- ja metsätalouden lisäksi. Huoltovarmuus, poliisi, pelastustoimi sekä puolustusvoimat tarvitsevat yksityisteitä.

## Tulevaisuus

Tulevaisuuden toimintaympäristössä kaupungistuminen vahvistuu, mutta se vaatii vahvaa symbioosia ympäröivän maaseudun kanssa ja myös yksityisteiverkon käyttöä. Monipaikkaisuus lisääntyy, jolloin osa kaupunkiväestöstä voi asua yksitysteiden varsilla pitkiäkin aikoja vuodesta. Energia- ja ilmastopoliittikan suunta on kohti biotaloutta ja uusiutuvaa energiaa, mm. tuulivoimaa rakennetaan yksitysteiden varsilta. Yksitystiet ovat tulevaisuuden energia- ja ilmastopoliittikan mahdollistajia.

## Hyötyjänä koko yhteiskunta

Yksitystiet ovat yksityisten omilla varoilla rakentamia ja ylläpitämiä eli yksityisomaisuutta. Yksitysteistä hyöttyy laajasti koko yhteiskunta: väestö, julkinen sektori ja elinkeinoelämä. Laajan merkityksensä vuoksi on perusteltua, että valtio ottaa pitkäjänteisemmän ja suuremman roolin yksityisteiden ylläpidon ja kehittämisen rahoittamisessa. Yksitysteiden hoito ja ylläpito on syytä tulevaisuudessa järjestää suurempina kokonaisuuksina.

## Hankeesta

Tämä selvitys on laatuuan ensimmäinen, jossa yksityisteitä tarkasteillaan laajasti niillä tapahtuvan toiminnan kautta. Tilajoina ovat olleet Energiateollisuus, Infra ry, Koneyrittäjät, Kuntaliitto / Maaseudun INFRA -verkosto, Metsäteollisuus, MTK, Suomen Tieyhdistys ja Väylävirasto.

Selvityksen on laatinut WSP Finland Oy:ssä työryhmä, johon ovat kuuluneet professori Jorma Mäntynen, tekniikan tohtori Jarkko Rantala ja diplomi-insinöörit Riku Huhta ja Pasi Metsäpuro.



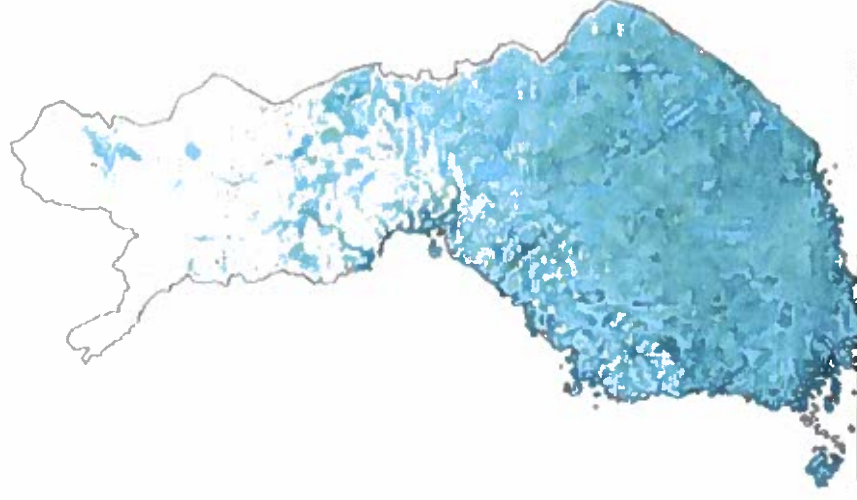
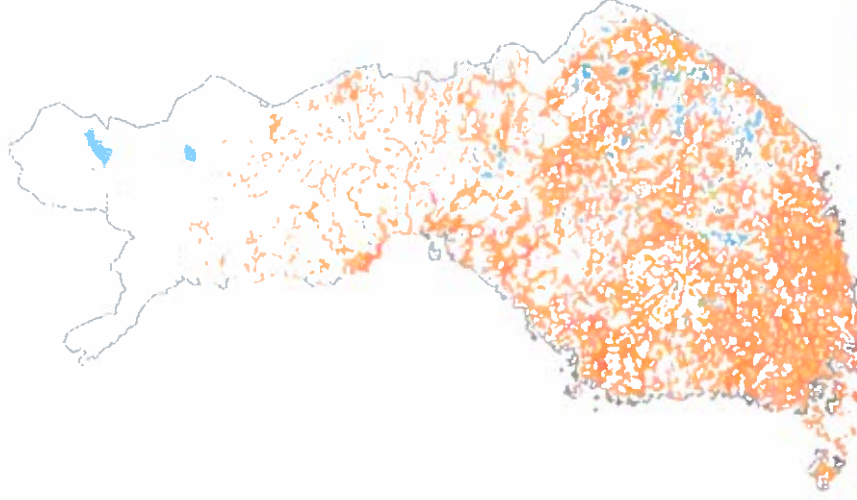
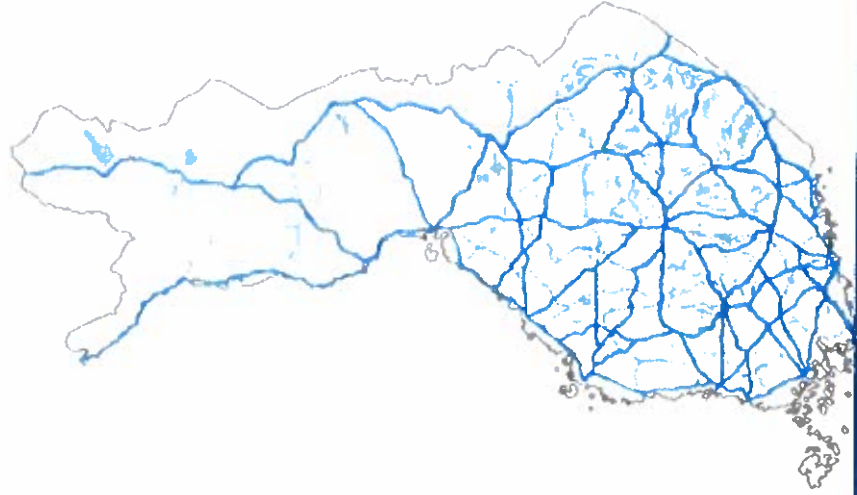


# Yksityistieverkko

- mitä se on ja  
missä sitä on?

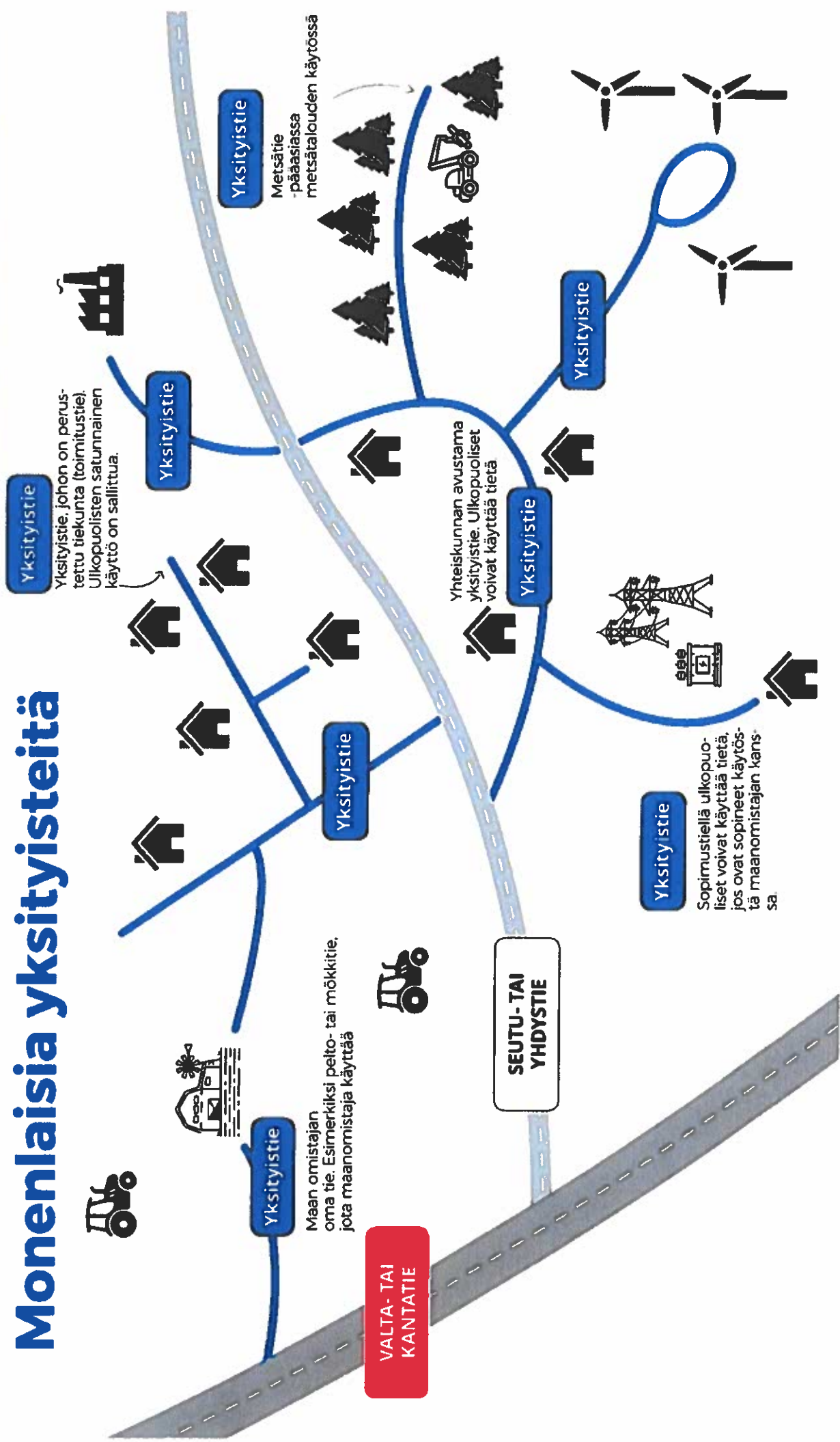


# Yksityistiet tärkeä osa tiestöä





# Monenlaisia yksityisteitä



# Yksityistieverkon kuvaus

## Yksityistiet ovat osa liikennejärjestelmää

Suomen tieverkko voidaan jakaa kolmeen luokkaan.

1. Valtion maantiet
2. Kuntien katuverkko
3. Yksityistiet

Nimensä mukaisesti valtio vastaa Suomen maantieverkosta, johon kuuluvat valta-, kanta-, seutu- ja yhdystiet. Kunnat vastaavat omista katuverkoistaan.

Maanteiden ja katuja lisäksi Suomessa on yksityisteitä n. 370 000 km. Yksityistie tarkoittaa nimensä mukaisesti, että tien omistaa yksityinen kiinteistönomistaja tai tieosakas eli tie on yksityisomaisuutta. Yksityistie voi olla myös yhden kiinteistön omistama.

## Toimitustiet yleisimpiä yksityisteitä

Yksityistielain piirissä olevia yksityisteitä ovat toimitustiet. Toimitustella on tiekunta, joka vastaa tien ylläpidosta. Tiekunnat voivat saada valtionavustusta tien parantamiseen ja kunnilta avustusta ylläpitoon. Mikäli tiekunnan hallinnoima tie on saanut valtion tai kunnan avustusta, ei ulkopuolista liikennettä saa kieltää. Tien käyttö on kuitenkin luvanvaraista ja siitä voidaan peräi käyttömaksu, ellei sitä ole avustuspäätöksessä erikseen kielletty.

## Yksityisteiden lajittelu

### Roolin mukaan

1. Asutusyksityistie = Pysyvän esuutuksen tie, pituus 90 000 km
2. Maastie = Yksityisellä maalla määritelty sääntöasetuksella määritelty kulkuteiden tarkoitettu yksityistie, pituus 130 000 km
3. Maatullantulla ajokelpoiset yksityistiet, pituus n. 150 000 km

### Käyttöluvan mukaan

1. Toimitustie = Ovat yleisessä käytössä, jos saavat ylläpitoon yhteiskunnan avustusta
2. Sopimustie = Käyttäjän ja ylläpitäjän ovat yleensä vain sopimuskunnat
3. Oma tie = yksityisessä käytössä, jonka ylläpidosta vastaa kiinteistönomistaja itse.

Vaikka yksityistiet ovat yksityisomaisuutta, niistä on suuri hyöty koko yhteiskunnalle. Sen vuoksi valtion rahoituksen osuutta yksityisteille tulee nostaa.

# Tie- ja katuverkon tietojärjestelmä ja yksityisteiden julkiset tuet

## Yksityistiet digitaalisessa muodossa

Väyläviraston ylläpitämään kansalliseen tie- ja katuverkon tietojärjestelmään Digiroadiin on koottu koko Suomen tie- ja katuverkon keskeisimpiä tietoja. Digiroad-tietolajien ylläpito kuntien osalta on vaihtelevaa, minkä vuoksi tiedon laatu eri osissa aineistoa vaihtelee huomattavasti. Maantieverkon tietojen pääasiallinen ylläpito tapahtuu Väylän Tierekisterissä, ja myös niiden osalta tiedon laatu voi vaihdella alueittain. Aineistossa tiet jaetaan eri hallinnollisiin ja toiminnallisiin luokkiin.

Digiroadin aineistossa tiet jaetaan niiden hallinnollisen ja toiminnallisen luokan mukaan. Yksityistietä ovat hallinnollisen luokan 3 tiet. Yksityistielain (560/2018) myötä Yksityistiekunnilla on vuodesta 2019 alkaen velvollisuus toimittaa Väylän Digiroad-järjestelmään tien liikenteenohjaukseen liittyvät tiedot. Tietoja ei saada Digiroadiin mistään muualta kuin yksityistiekunnilta ja yksityistieosakkailta. Yksityistieille ei ole lähtökohtaisesti aineistossa ilmoitettuna mitään tietoja, jos tiekunta ei ole sitä itse aiemmin tehnyt. (Väylä 2019)

## Valtionavustuksen edellytykset

Yksityistien tienpitoon –uuden tien rakentamiseen, parantamiseen, ja kunnossapitoon – voidaan yksityistielain 835:n mukaan myöntää valtionavustusta. Valtionavustusviranomaisena toimii ELY-keskus. Yksityisteiden valtionavustuksen saamisen yhtenä edellytyksenä on, että tiekunta ja yksityistietä koskevat tiedot ovat Digiroadissa ajantasaiset. Järjestäytymätön tie ei voi saada valtionavustusta. Valtionavustuksien kehittymistä ja tavoitetasoa on käsitelty luvussa 3.

## Kunnanavustukset kuntien päätettävissä

Kunta voi niin päättäessään avustaa varoistaan yksityistietä. Kunta päättää tienpitoon myönnettävistä avustuksista sekä avustuksen ehdoista, käytön valvonasta ja tien tekemisen tai kunnossapidon ottamisesta kokonaan tai osaksi kunnan suorittavaksi. Kuntaliiton vuoden 2016 arvion mukaan kunnat avustavat yksityisteiden kunnossapitoa arviolta noin 30 miljoonalla vuodessa.

Uuden 1.1.2019 voimaan tulleen yksityistielain mukaan kunnan on edellytettävä avustuksensa ehtona, että tietä koskevien asioiden hoitamista varten on perustettu tiekunta, ja että tiekunta ja yksityistietä koskevat ajantasaiset tiedot ovat yksityistierekisterissä sekä tie- ja katuverkon tietojärjestelmässä Digiroadissa.



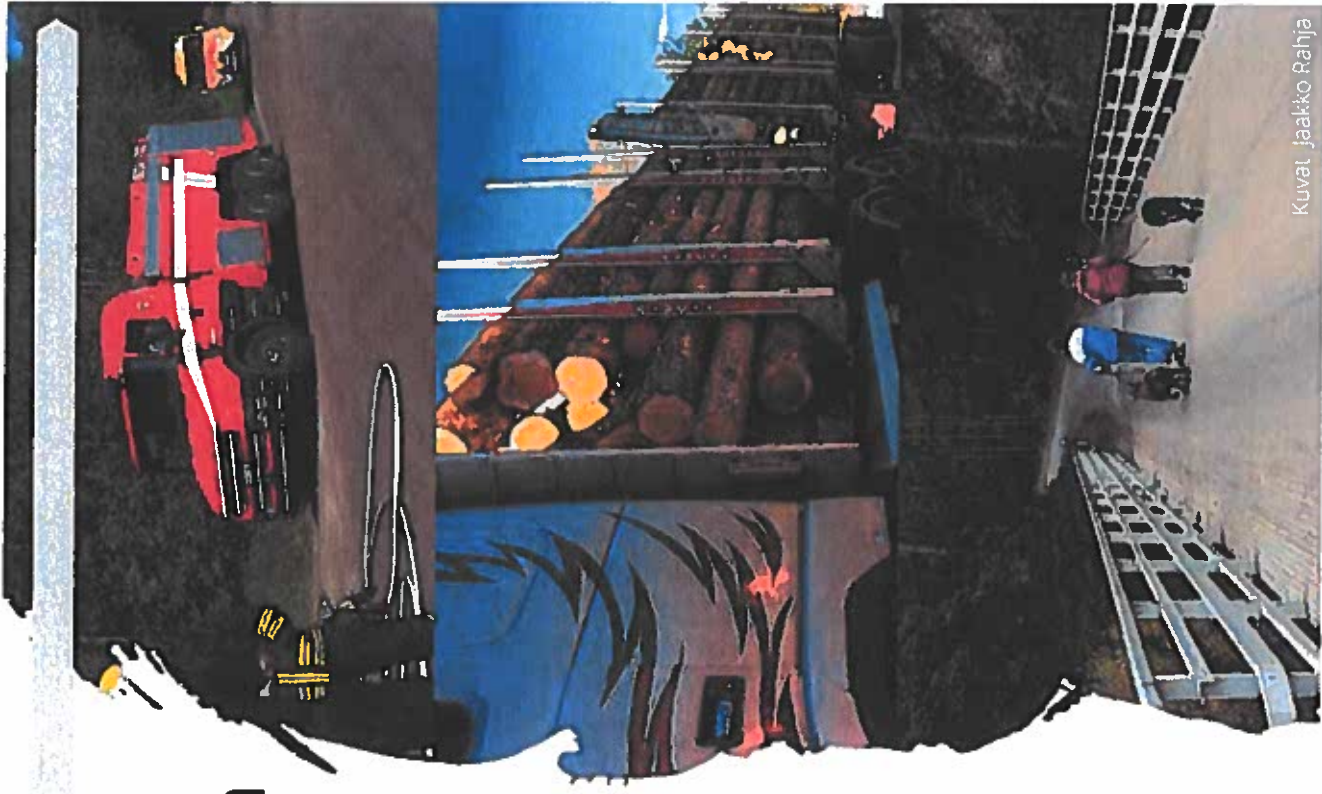
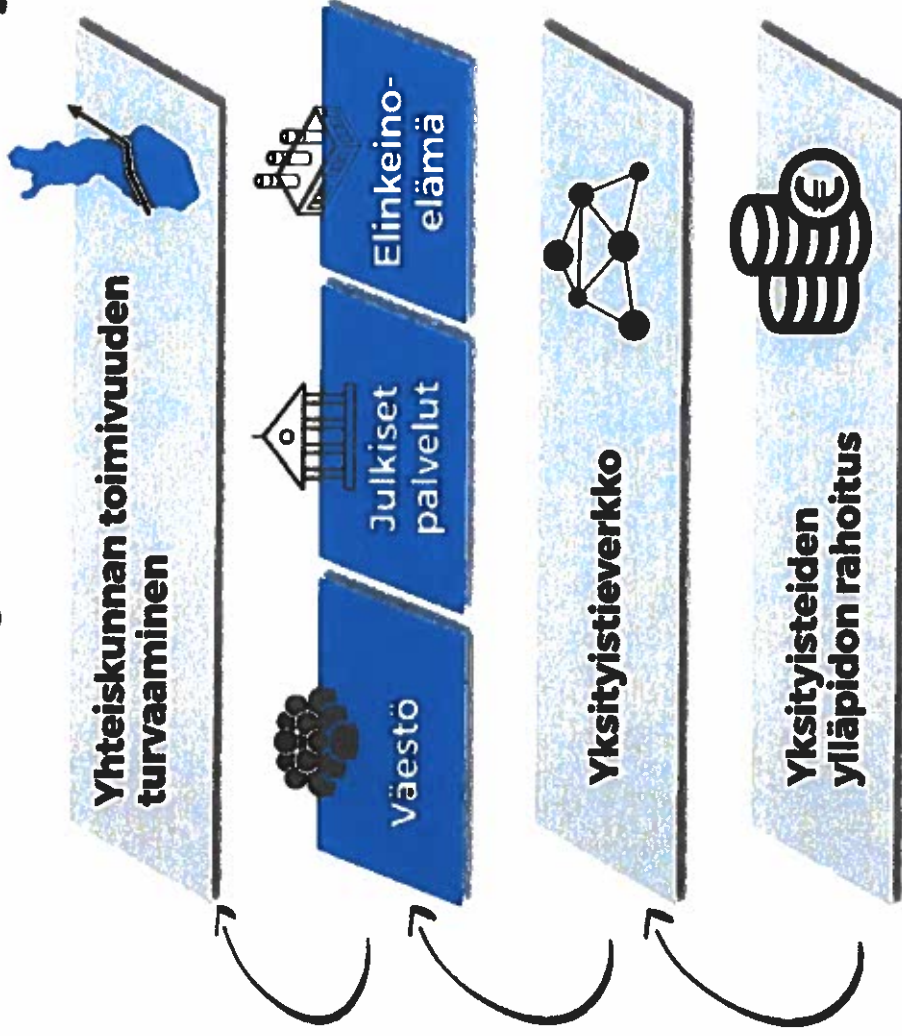
# 2

## **Mitä toimintoja** yksityistiet palvelevat?

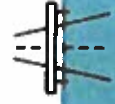


Kuva: Jaakko Rahja

# Yksityistiet yhteiskunnan toimintojen mahdollistajana



# Tiestö palvelee monipuolisesti yhteiskuntaa



**TIESTÖ**

**YKSITYISTIET**

**SEUTU- JA  
YHDYSTIET**

**KANTATIET**

**VALTIET**

**ELINKEINO-  
ELÄMÄ**



- Raaka-aineet
- Metsätalous
- Maatilat
- Matkailu
- Maaseudun yrittäjyys

- Tuotantolaitokset
- Raaka-ainevirrat

- Tuotanto
- Kauppa
- Teollisuus

- Yhteydet vienti- ja tuontisatamiin sekä kansainvälisille markkinoille
- Runkokuljetukset

**VÄESTÖ &  
TYÖPAIKAT**



- Kylät
- Maatilat
- Virkistystoiminta
- Kiinteä, monipaikkainen ja vapaa-ajan asuminen
- Mobiiliytyö

- Kylät
- Taajamat

- Pienemmät kaupungit
- Kuntakeskukset

- Suuret kaupungit ja väestökeskittymät
- Suurimmat liikennevirrat

# Yksityistiet yhteiskunnan toimivuuden turvaajina

## Toimivuus kaikissa tilanteissa

Yhteiskunnan toimivuus on turvattava normaaleissa olosuhteissa, poikkeusolosuhteissa sekä tulevaisuuden muuttuvassa toimintaympäristössä. Normaleissa olosuhteissa julkiset palvelut ja elinkeinoelämä ja väestö kykenevät toteuttamaan arkipäivän toimintojaan. Turvallinen yhteiskunta luo vakauden elinkeinoelämälle ja muille yhteiskunnan toiminnolle.

Koko yhteiskunnan toimivuuden kannalta ratkaisevan tärkeää on sähkön saatavuus. Häiriöt sähköjakelussa pysäyttävät joitakin toimintoja välittömästi ja joitakin viiveellä. Pidemmät sähkökatkot ovat yhteiskunnan kannalta paitsi haitallisia, jopa vaarallisia, jotta sähköön perustuva yhteiskunta voisi toimia myös poikkeusolosuhteissa, tarvitaan niihin varautumista huoltovarmuutta ylläpitämällä. Digitaalisuuden laajentuminen lisää entisestään yhteiskunnan riippuvuutta sähköstä.

## Tulevaisuuden toimintaympäristö - ilmastonmuutoksen torjuntaa ja työllisyyden edistämistä

Tulevaisuudessa voimistuvana yhteiskunnan uhkakuvana on ilmastonmuutos, jota torjutaan ja hillitään mm. ilmasto-, energia- ja ympäristöpolitiikan keinoin. Uusiutuvan energian osuuden kasvattaminen on yksi keinoista. Tuulivoiman ja bioenergian käytön lisääminen ovat jo tätä päivää, mutta yhä enemmän tulevaisuuden energialähteitä.

Korkeamman työllisyyssasteen saavuttaminen on yksi keskeisimpiä tavoitteita Suomessa. Yksityisteiden varilla on runsaasti yritystoimintaa ja sieltä hankitaan vientiteollisuuden ja kotimarkkinoiden kannalta tärkeitä raaka-aineita. Yksityisteillä on siis merkittävä kytkentä Suomen työllisyyteen koko logistisen ketjun matkalla.



# Väestö ja julkiset palvelut

## Väestön monipuoliset tarpeet

Väestön tarpeet ovat vieläkin monipuolisimmat kuin elinkeinoelämän. Se johtuu siitä, että väestön tarpeisiin vaikuttavat perustarpeiden, kuten työmatkaliikenteen, lisäksi hyvin erilaiset elämäntavat ja trendit. Kaupungistumistrendi on ollut Suomessa pitkään vallalla oleva trendi. Sitä on kuitenkin tarkasteiltu aivan ilian yksipuolisesti, lähinnä väestömäärien muutoksina. Todellisuudessa kaupungistuminen ei edes olisi mahdollista ilman maaseudun vahvaa panosta rakentamiselle, energiasektorille sekä ruokahuoltoon.

Kaupunkia ympäröivä maaseutu ja metsäalueet ovat monelle kaupunkila sille virkistyskäytön mahdollistaja. Lähes 70 % suomalaisista marjastaa ja liikkuu metsissä. Metsästäys ja kalastus ovat suosittuja vapaa-ajan aktiviteetteja, jotka yksityisteitä pitkin ovat saavutettavissa. Kansallispuistot ovat arvokasta kansallismaisuutta, jonka virkistyskäytössä yksityistiet ovat keskeinen väline.

## Sosiaali- ja terveystarpeet

Yksityistieverkon varrella olevan kiinteän maaseutuasuutuksen tarpeita ovat mm. kodinhoito, ruokajakelu sekä sosiaali- ja terveydenhuollon palvelut. Ikaän-tyvän väestön mahdollisuus asua kotona pitkään perustuu em. palvelujen hyvään saatavuuteen. Käytännössä ne tuodaan kotiin saakka. Ilman toimivaa yksityistieverkkoa se ei onnistuisi. Palveluilla on positiivinen vaikutus asukkaiden elämäntaatuun. Kylätalot tai monipalvelupisteet voivat tarjota poikkeusoloissa sähköä ja vettä sekä muita välttämättömiä palveluja.

## Posti ja kyytipalvelut

Postinjakelun täytyy ulottua koko Suomen asutuksen laajuudelle ja siinä yksityistieverkko on monen osoitteen pohjana. Koulunkäynnin ja siihen liittyvien koulukuljetusten täytyy sujua myös yksityistieverkon varrella. Maaseudun koulu- luydyt tarvitsevat kunnossa olevia yksityisteitä.

## Pelastustoimi

Paloturvallisuus on erittäin tärkeä osa yhteiskunnan turvallisuutta. Yksitystiet ovat tärkeä väline paloturvallisuuden ylläpitämisessä. Ne jakavat maa- ja metsäalueita osiin, estäen tai hidastaen mahdollisen palon leviämistä tien toiselle puolelle. Itsestään selvää on, että yksityisteitä pitkin sammutuskalusto ja pelastushenkilöstö pääsevät lähelle paloaluetta. Ilmastomuutos tulee lisäämään metsäpalojen syttymisriskiä.

## Poliisi

Poliisitoimen palvelujen saavutettavuus on kansalaisten turvallisuuden kannalta mitä tärkein asia. Vaikka turvallisuutta uhkaavia tilanteita olisi tilastollisesti vähän, tilanteen sattuessa poliisilla on oltava hyvä pääsy häilytyspaikalle. Yksityisteillä on tässä ratkaiseva merkitys.

## Rajavartiolaitos ja Puolustusvoimat

Rajavartiolaitoksen ja Puolustusvoimien tehtävät ovat luonteeltaan erilaisia kuin palo- ja pelastustoimen sekä poliisin tehtävät. Rajavartiolaito pitää yllä uskottavaa rajavalvontaa ja puolustusvoimat uskottavaa maanpuolustusvalmiutta. Näiden kahden instituution toiminta tarvitsee monipuolisesti yksityistieverkkoa.



# Elinkeinoelämä yksityistieverkolla

## Raaka-aineet yksityisteiltä

Elinkeinoelämän tarpeet yksityistieverkolle ovat moninaiset. Useat elinkeinot hankkivat raaka-ainetta yksityistieden varsilta. Tällaisia toimialoja ovat mm. elintarviketeollisuus, metsäteollisuus ja kaivannaisteollisuus. Elintarviketeollisuus on kotimarkkinapainotteinen ala, kun taas metsä- ja kaivannaisteollisuus keskittyy pääosin kansainväliseen vientikauppaan. Maa- ja metsätalous sekä kaivokset toimivat raaka-aineen tuottajina em. teollisuuden aloille.

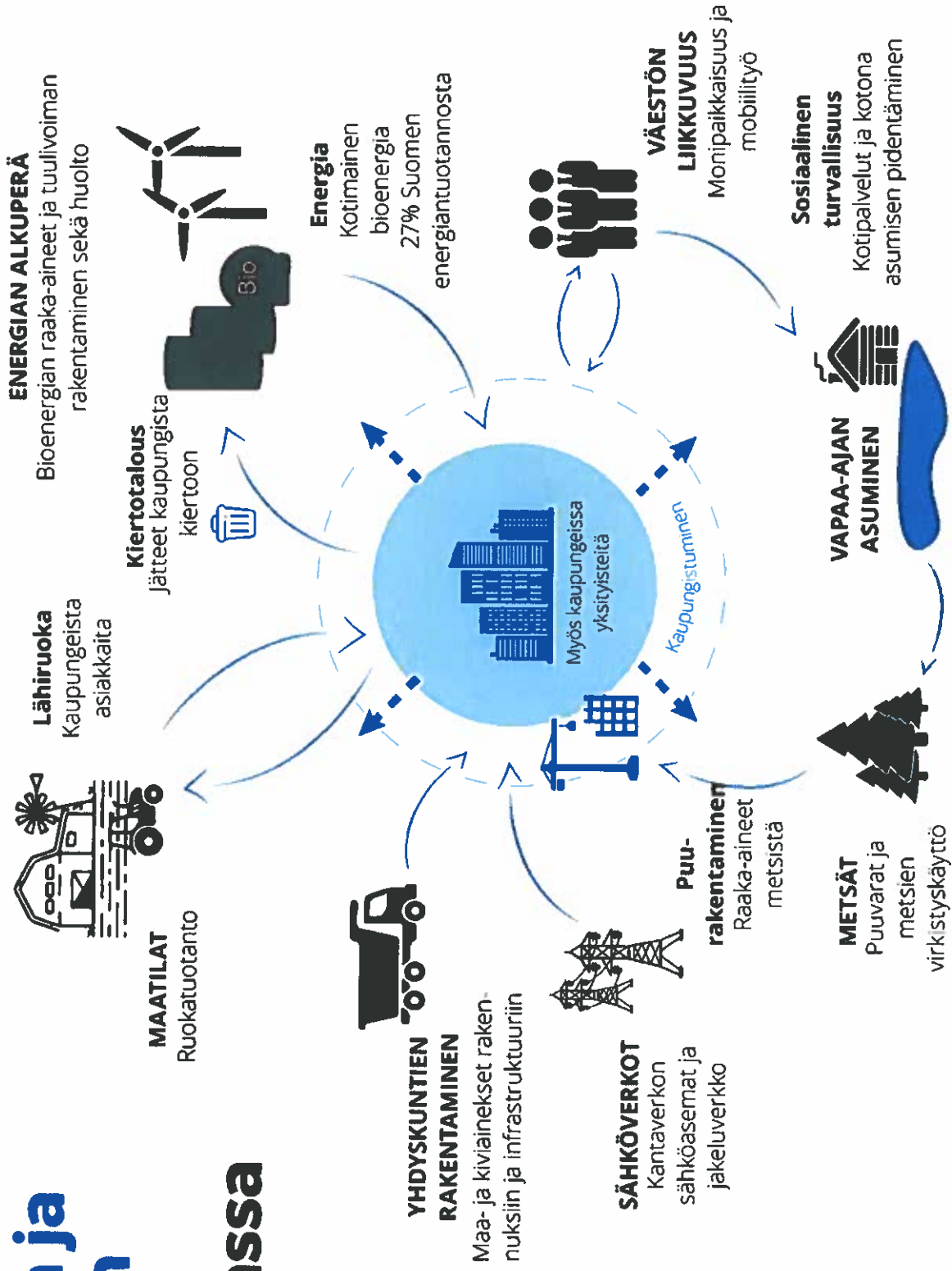
Maaseudun yksityistieden varsilla on yhä useampia elinkeinoja, kuten matkailu ja koneyrityksiä. Tulevaisuudessa elinkeinon kirjo monipuolistuu, kun digitaalisuus mahdollistaa hyvinikin erilaista yritystoimintaa ja työsuorituksia maaseudulla, tyypillisesti yksityistieden varsilla. Digitaalisuus mahdollistaa kommunikoinnin, mutta se taas edellyttää sähköverkkojen ja televerkkojen olemassaoloa ja huoltoa. Ilman yksityistieverkkoa näitäkään verkkoja ei voitaisi ylläpitää.

## Kunnossa oleva tiestö ja sillat tukevat Suomen taloutta

Suomen taloudelliseen menestykseen vaikuttaa myös se, miten hyvin yksityistieverkko kykenee palvelemaan elinkeinoelämän tarpeita. Ilman talouden vankkaa pohjaa väestön hyvinvointi ei ole mahdollista. Talouden ja tienpidon välillä on itseään ruokkiva kehä, joka voi olla positiivinen tai negatiivinen. Jos on varaa pitää huolta tieverkosta, se mahdollistaa yhteiskunnan tehokkaan toiminnan. Mikäli taas tienpidosta tingitään, se alkaa näkyä erilaisten yhteiskunnan toimintojen heikentymisenä ja kustannusten nousuna. Tiestö – yksityistiedet mukaan lukien – onkin nähtävä yhteiskunnallisena instrumenttina, jolla voidaan vaikuttaa myönteisesti talouskasvun edellytyksiin.

# Maaseudun ja kaupunkien symbioosi vahvistumassa

Moni elintärkeää toiminto kaupungistuvassa yhteiskunnassa edellyttää yksityistieverkon käyttöä. Kaupungit ja niitä ympäröivät maaseudut ovat erittäin vahvassa symbioosissa toistensa kanssa. Pelkkä tilastoitu väestömäärän tarkastelu antaa yksipuolisen kuvan maaseudusta.



# Myös kaupungit tarvitsevat yksityisteitä

## *Kaupungin toimivuuden perustana on maaseutu ja sen yksityistiet*

Kaupungit ja niitä ympäröivät maaseudut ovat erittäin vahvassa symbioosissa toistensa kanssa. Peikkä väestömäärän tarkastelu antaa yksipuolisen, jopa harhaisen kuvan maaseudusta. Kaupungistumisen trendi ei olisi mahdollista ilman maaseutua – ja sen yksityistieverkkoa. Kaupunkialueilla rakennetaan taloja ja infrastruktuuria kasvavan väestön tarpeisiin. Maa- ja kiviaineksia haetaan yhä kauempaa maaseudun yksityisteiden varsilta. Puurakentamiselle on asetettu suuria odotuksia myös kaupunkiseuduilla, johon alkuperäinen raaka-aine haetaan yksityisteiden varsilta.

## **Energiahuolto**

Kaupunkien energiahuolto on osin maaseudun varassa, esimerkkinä hakkeen käyttö energialähtöksissä. Hake noudetaan yksityisten varsilta. Sähköverkkojen rakentamista ja huoltoa varten yksityistiet ovat välttämättömiä. Uusivan energian osuutta halutaan kasvattaa. Bioenergiaa saadaan maaseudun raaka-aineista. Tuulivoiman rakentaminen ja huolto edellyttävät yksityisteiden käyttöä.

## **Maatalous**

Maatalous tuottaa kotimaista raaka-ainetta, jota jalostetaan elintarviketuotetuissa kotimarkkinoille ja vientiin. Lähiruokatalouden ansiosta yhä useampi kaupunkilainen voi ostaa kaupunkia ympäröivällä maaseudulla tuotettuja elintarvikkeita. Bio- ja kiertotalous kytkevät kaupungit ja niitä ympäröivät maaseutualueet yhä tiiviimmin yhteen toimiviksi systeemeiksi.

## **Virkestys ja mökkeily**

Kaupunkialueilla asuville maaseutu tarjoaa luontoarvoja ja virkistysmahdollisuuksia, joita voi ihteä kokemaan yksityisteiden ansiosta. Lähes 70 % suomalaisista marjastaa ja liikkuu metsässä sekä mökkeilee säännöllisesti. Ilman yksityisteitä se ei olisi käytännössä mahdollista.

## **Väestön muutokset**

Useammalla on mahdollisuus asua tai viettää aikaa osa vuodesta kakkosasunnolla, joka voi sijaita maaseudulla tai kaupungissa. Kakkosasunnolta voidaan tehdä yhä enemmän työtä mm. informaatio- ja teknologian kehityksessä. Niin sanottu dynaaminen väkiluku kaupungissa ja maaseudulla vaihtelee suuresti yhden ja saman vuoden aikana.

## **Yhdyskuntien rakentaminen**

Yhdyskuntarakentamisessa maa- ja kiviainesten kuljetukset muodostavat merkittävää kuljetusvirtoa. Maa- ja kiviainekuljetukset ovat tonnimäärältään suurin kuljetettava tuoteryhmä. Kuljetusmatkat pitenevät jatkuvasti, koska maa- ja kiviainesarannot sijaitsevat yhä kauempana kaupungeista. Maa-aineksia tuotetaan yhä enemmän murskaamalla kiviaineksia. Kuljetukset käyttävät koko tiiverkkoa yksityistieverkosta alkaen.



# Dynaaminen väestö tukee maaseudun elinvoimaisuutta

Yksityisten varsilla on kiinteää asutusta, mutta myös runsaasti tilapäistä asumista. Kaupunkien ja maaseudun väkiluku vaihtelee dynaamisesti vuoden mittaan. Maaseudun yksityisten varsille asettuu monissa kunnissa osa-aikaisesti asumaan sinä määrin runsaasti väestöä, että kunnan tilastollinen väkiluku moninkertaistuu. Tällä on ratkaiseva merkitys esimerkiksi kaupalle, jonka myynti perustuu lomasesonkeihin ja jonka ansiosta myös muina aikoina pystytään pitämään yllä liiketoimintaa.

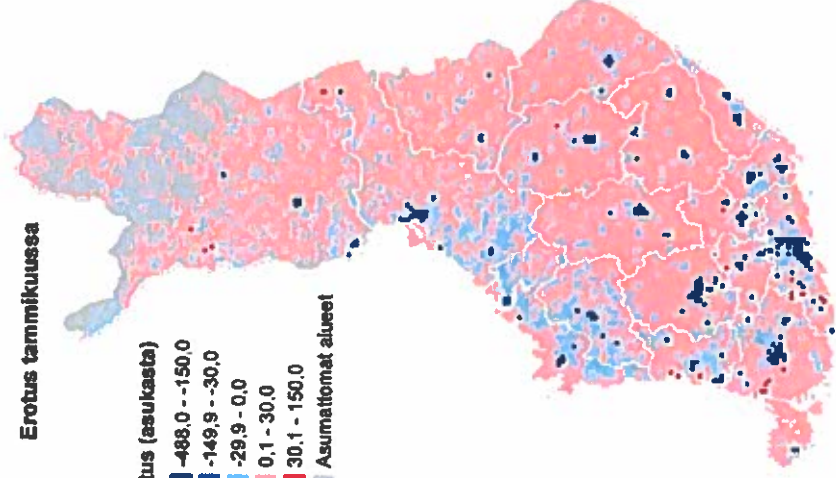
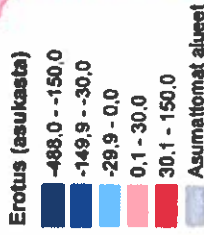
## Monipaikkaisuus

Monipaikkaisuus on ihmisten jokapäiväisiä elinympäristöjä yhä useammin leimaavan, monien merkityksellisten paikkojen ja niiden välillä tapahtuvan liikkumisen kokonaisuus. Monipaikkaisuus koskee sekä kaupungeissa että maalla asuvia ihmisiä. Tämä ilmiö vaikuttaisi yleistyvän hiljalleen myös Suomessa, sillä mm. vuoden 2016 mökkibarometrissä havaittiin, että kesämökkien käyttöasteet ovat kasvaneet vuodesta 2008. Kehitys liittyy mökkien varustetason parantumiseen, jonka myötä mökeillä vietetään myös enemmän aikaa kevät-, syys- ja talvikausina. Monet vapaa-ajan asunnot ovat nykyisin myös vakinaisen asutuksen parissa. Mökkibarometrin mukaan halukkuus etätöiden tekemiseen on kasvanut ja vuonna 2016 etätöitä tehtiin keskimäärin 12 työpäivää. Yli 100 000 mökkiä käydään joka vuosi toisissa, keskimääräisesti 27 päivänä vuodessa. (MMM, Mökkibarometri 2016).

Sitran selvityksen mukaan talouden ja informaatioteknologian kehityksellä on merkittävä vaikutus monipaikkaisuuden yleistymiseen. Myös monet poliittiset päätökset voivat joko nopeuttaa tai hidastaa monipaikkaisuuden yleistymistä. Monipaikkaisuuden yleistymisen toisi positiivisia vaikutuksia maaseudun elinvoimaisuudelle ja lisäksi yksityisten käyttöä. Toisaalta tulevaisuudessa monipaikkaisuuden yleistymistä voivat hidastaa mm. polttoaine- ja autoverotuksen kiristyminen.

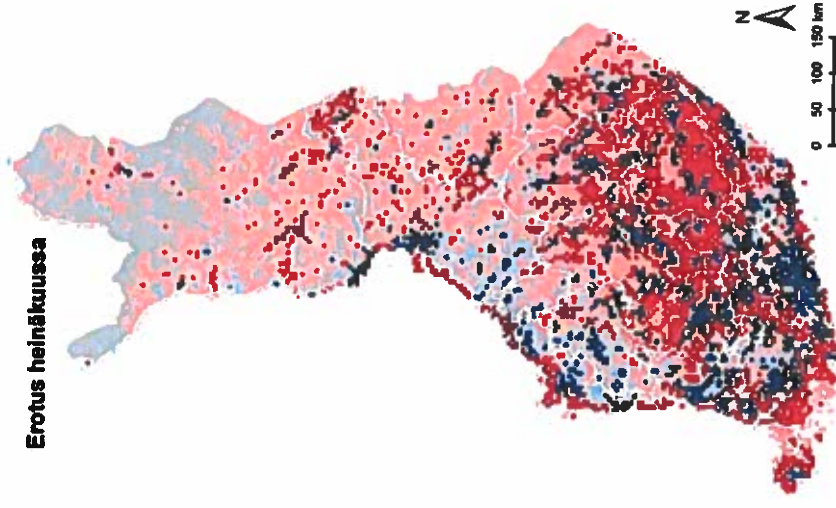
Heinäkuussa maaseudulla on  
500 000 ihmistä enemmän  
kuin siellä on pysyvä  
asutusta.

Erotus tammikuussa



Kuva: Ilmari Järvelin, Järvelin & Järvelin Oy. Vuoden 2016 väestömuutokset Suomessa. Väestömuutokset ja väestönmuutokset.

Erotus heinäkuussa



Kuva: Ilmari Järvelin, Järvelin & Järvelin Oy. Vuoden 2016 väestömuutokset Suomessa. Väestömuutokset ja väestönmuutokset.

# Yksityistiet välttämättömiä sähköntuotannolle ja huoltovarmuudelle

## Sähkö on tärkein huoltovarmuustekijä

Suomen sähköverkon huolto, jakelu ja sähkön tuotanto eivät voi toimia ilman yksityistietoja. Sähköverkkoystävällisellä on vastuu jakeluverkosta ja sähköturvallisuudesta. Viivytyksetön pääsy sähköverkon eri komponenteille, joista useat sijaitsevat yksityistiedon varjolla, on huoltovarmuuskriittistä. Lisäksi Suomen kantaverkon sähköasemista valtaosa sijaitsee yksityistiedon varjolla. Sähköverkon toiminnan varmistamiseksi yksityistiedon olemassaolo itsessään on elintärkeää. Ilman sähköä yhteiskunta lamaantuu.

Turpe on poikkeustilanteissa energiahuollon kannalta kriittinen polttoaine. Turpeen huoltovarmuusvarastot sijaitsevat yksityistiedon varjolla ja niiden avulla yhteiskunnan kriittiset toiminnot saavat poikkeusolosuhteissa virtaa.

## Turvallisuus taattava

Sähkömarkkinalaki (51 §) asettaa pisimmät sallitut kestot sähkökatkolle. Lain tavoitteen vaatiminen edellyttää yksityistietoja. Enemmän tukea tarvitsevien, kuten vanhusten, turvallisuus on taattava ja mahdollistettava heidän kotona-asuminen. Eläintilojen alkutuotannolle aiheutuu jo 2 tunnin mittaisesta sähkökatkosta merkittäviä ongelmia.

## Sähkökatkot uhka turvallisuudelle

Tapahtuvista sähkökatkoista Suomessa ja erityisesti haja-asutusalueilla poikkeuksellisen pitkäkestoisia sähkökatkoja. Vekavat ongelmat liittyvät pääasiassa kotonaisten sähkökatkojen, jotka ovat valkeatunne- ja yksiköiden toimintaa seuranneita sähkökatkoja, joihin liittyy usein merkittäviä ja olivia aiheuttaneita jopa evakuoitettuja tai evakuoitettua suunnittelua osassa yksiköitä.

Yksityistiet ovat edellytys monelle energiateollisuuden toiminnolle



**Valtaosa kantaverkon sähköasemista**

Sähköasemien ylläpito ja huolto

**Uusiutuvan sähkön tuotanto**

Tuulivoiman huolto ja rakentaminen sekä bioenergian raaka-aineet



**Sähköverkon huolto ja ylläpito**

Yksityistiedon olemassaolo välttämätöntä huollolle ja ylläpidolle.



**Sähkön jakeluverkko ja muuntajat**

Sähkölaitteiden sijainti yksityistiedon varjolla ja niiden sääsuojaimien yksityistiedon yhteyteen.

# Yksityistiet Suomen energiapolitiikan mahdollistajana

## Kohti energia- ja ilmastostrategian tavoitteita

Uusiutuvan energian käyttöä pyritään energia- ja ilmastostrategian sekä hallitusohjelman tavoitteiden mukaisesti lisäämään nykyisestä. Tavoitteena on, että uusiutuvan energian osuus loppukulutuksesta nousee yli 50 prosenttiin 2020-luvulla. Suomen energia- ja ilmastostrategiassa tavoitellaan erityisesti metsähakkeen, tuulivoiman ja liikenteen biopolttoaineiden käytön merkittävää lisäämistä. Bioenergian merkitys tulee korostumaan entisestään myös EU:n vuotta 2030 koskevien sitoumusten myötä.

## Metsähake ja biopolttoaineiden raaka-aineet yksityiseltä

Kotimaiset polttoaineet kerätään yksityisten varrelta. Merkittävä osa biopolttoaineiden raaka-aineesta ovat metsäteollisuuden sivuvirtoja. Metsäteollisuudessa syntyvä hakkuutähteen ohella lisäksi sivutuotteita, joista voidaan valmistaa liikennepolttoaineiksi soveltuvia biopolttoaineita. Kotimaisen bioenergian osuus polttoaineista on 27 %.

## Tuulivoiman kasvu edellyttää yksityisiä

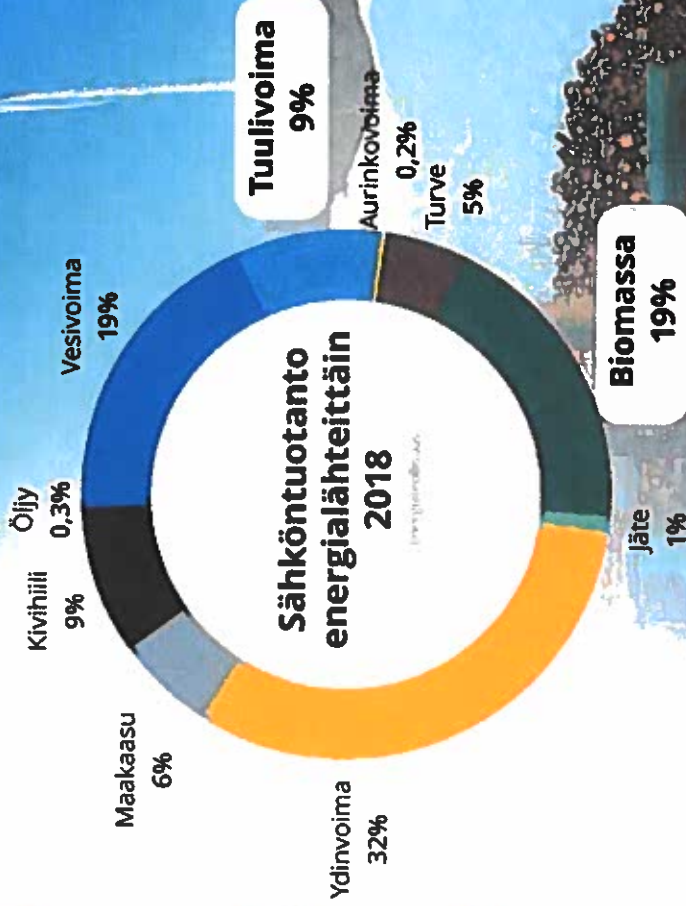
Tuulivoimailoiden rakentaminen ja tuulivoiman lisääminen ovat olennainen osa Suomen energiapolitiikkaa. Iso osa tuulivoimaloista sijaitsee yksityisten varilla, jolloin niiden huoltaminen ja rakentaminen edellyttävät yksityisiä. Tuulivoiman rakentaminen edellyttää mahdollisuutta käyttää ja perusparantaa olemassa olevia teitä ja tehdä tarvittavat kulku- ja kuljetusväylät raskaille erikoiskuljetuksille.

Uusiutuvan energian osuus loppukulutuksesta

**yli 50%**  
2020-luvulla

Vuosina 2016 ja 2017 Suomessa investoitiin tuulivoimaan lähes

**2 mrd. €**



# Yksityistiet osana elinkeinoelämän logistista järjestelmää

## Logistiikka alkaa yksityistieverkosta

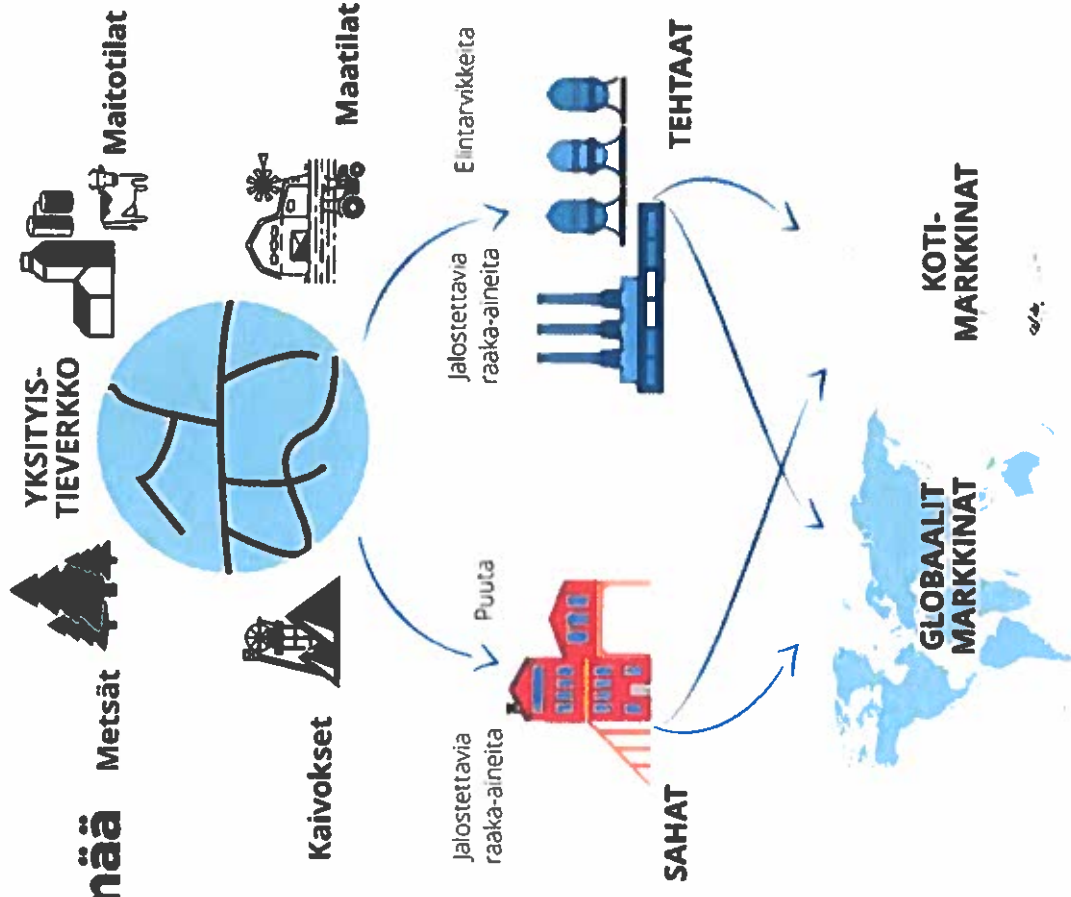
Yksityistieverkon logistinen merkitys on suuri. Suomen metsäteollisuuden viennin arvo on noin 12 miljardia ja elintarviketeollisuuden noin 1,5 miljardia euroa vuodessa. Elintarviketeollisuuden kotimaisen tuotannon arvo on 11 miljardia euroa. Yksityistieverkon varrelta alkavat maa- ja metsätalouden kuljetukset, jotka syöttävät elintarvike- ja metsäteollisuutta. Teollisuuden tuotteet lähtevät kotimarkkinoille tai vientiin.

Yksityistieverkko mahdollistaa logistisen prosessin alkupään toimivuuden. Sen jälkeen kuljetukset siirtyvät seututeille ja päätteille, jotka ovat valtion teitä. Nämä kaksi teollisuudenalaa ovat taloudellisesti merkittäviä niin koti- kuin ulkomaan kaupan kannalta. Kaivosteollisuus on nouseva ala, joka tuottaa arvokkaita materiaali- ja pääasiassa kansainvälisille markkinoille. Kaivannaisteollisuuden raaka-aineet lähtevät nekin yksityistieverkon varsilta.

## Logistiset prosessit

Liikennemaaralaitoinen tarkastelu johtaa helposti yksityistieverkon merkityksen aliarviointiin, koska liikennemaarat ovat niillä melko pieniä. Kuitenkin yksityistieverkko palvelee useiden teollisuuden toimialojen logistisia prosesseja. Siitä näkökulmasta yksityistieverkon merkitys nousee tärkeäksi. Ilman yksityisteitä mm. maa- ja metsätalouden ja -teollisuuden raaka-aineet jäisivät hyödyntämättä ja miljardien vientitulot saamatta. Teollisuutta palvelevat yksityistiet tulisi entistä enemmän rinnastaa valtion teihin niiden logistisen aseman vuoksi.

Yksityistiet mahdollistavat useiden muidenkin maaseutualueiden harjoittamisen, johon tarvitaan hyviä liikenneyhteyksiä sekä materiaalivirtoja. Joustava työskentely digitaalisessa toimintaympäristössä on jo nyt mahdollista ja yleistyy myös tulevaisuudessa. Tällöin myös maaseudulla voidaan entistä useammin työskennellä ja asua dynaamisesti, kunhan yksityistieverkko mahdollistaa fyysisen liikenteen ja kuljettamisen.



# Maa- ja metsätalous yksityisteiden käyttäjänä

Maa- ja metsätalous muodostavat metsä- ja elintarviketeollisuudelle kriittisen toimitusketjun alkupään. Suurelta osin maa- ja metsätalouteen liittyvät kuljetukset lähtevät yksityistieverkolta. Lisäksi on otettava huomioon, että kyseiset toiminnot edellyttävät kuljetuksia myös toiseen suuntaan, kuten lannoite- ja rehukuljetuksia.

## Maatalous

Maataloudessa maidon keruu on säännöllisenä ja tarkasti aikataulutettuna toimintana kuljetusten näkökulmasta merkittävin huomioon otettava tuoteryhmä. Maitotilojen lukumäärä on vähentynyt ja tilakoko kasvanut maidon tuotantomäärän pysyessä samana. Siten yksittäiseltä tilalta noudettava maitomäärä on kasvanut ja suuntaus on kohti suurempaa kuljetuskalustoa. Muita kuljetussegmenttejä ovat lannoitteen, rehujen ja eläinten kuljetukset, jotka ovat enemminkin kausittaisia.

## Metsätalous

Metsätalous on monipuolistunut energiapuun käytön myötä ja siten merkittäväksi segmentiksi on muodostunut myös erilaisten biotuotteiden ja -energian raaka-aineiden kuljetukset kuitu- ja tukkipuun lisäksi. Tähän liittyy laajemminkin metsänhoidolliset toimenpiteet ja luonnonympäristöstä huolehtiminen. Kuljetusten näkökulmasta puukuljetusten operointimalli on erilainen eri osissa maata. Eteläisessä Suomessa puun hankinnan kohteet ovat hajautuneemmat kuin Pohjois-Suomessa, jossa tehdään suurempia alueellisia hakkuita ja myös metsätiesuudet samoin kuin kokonaiskuljetusmatkat ovat usein pidempiä. Tämä vaikuttaa kuljetusjärjestelmän suunnitteluperiaatteisiin ja myös jossain määrin kuljetuskaluston mitoitukseen.

Yksityisteiltä lähtee  
4 000 puurekkaa  
päivässä

Metsäliikenne

Metsäteollisuuden puusta  
(67 milj.m3/v) ajetaan  
yli 90 % ajetaan  
yksityisteiden varrelta

Metsäliikenne

Yksityisteitä kulkee  
pääosa energiateollisuutta  
palvelevista

9 milj.m3/v hake- ja  
energiapuukuljetuksista

Energialiikenne

Yksitysteiden  
varrella arviolta  
40 000 maatilaa

© Pohjois-Suomen metsä- ja maatalousjärjestöjen liitto



# Maatiloista valtaosa yksityisteiden päässä

## Ruokaa väestölle

Maaseudun tyypillisiä elinkeinoja ovat maa- ja metsätalous sekä maaseutumatkailu. Maa- ja metsätalous tuottavat raaka-ainetta elintarvike- ja metsäteollisuudelle. Elintarviketeollisuus on pääosin kotimarkkinateollisuutta ja viennin arvo on noin 1,5 miljardia euroa vuodessa. Viennillä on hyvät kasvunäkymät ja tavoitteena on tuhlata Suomen elintarvikevienti vuoteen 2023 mennessä.

Maaseutumatkailu on kasvuala, johon kaupungistumisen trendi luo lisää kysyntää. Myös kansainvälinen matkailu maailman suurista kaupungeista perustuu suureen kontrastiin, jonka suomalainen luonto ja maaseutu voi urbaanille matkailijalle tuottaa. Yksityisteitä pitkin nämä kokemukset ovat tarjolla.

## Maatilojen määrä vähenee, koko kasvaa

Maatilojen määrän väheneminen on ollut pitkän ajan trendi. Vuonna 2000 Suomessa oli runsaat 70 000 maatilaa, kun vuonna 2018 niitä oli 47 700. Vuonna 2000 viljelty peltoala oli noin 28 hehtaaria, kun vuonna 2017 se oli lähes 47 hehtaaria tilaa kohti. Kun tilakoko on kasvanut, yhdeltä tilalta täytyy operoida pitkienkin matkojen päässä oleville viljele yksille. Peltoja ei aina osteta, vaan myös vuokrataan, minkä vuoksi pellot ovat laajalla alueella ja generoivat näin enemmän kuljetuksia. Samalla maaseudulle on syntynyt palveluelinkeinona maataloudelle urakoivia koneyrityksiä, mikä on merkinnyt käytettävän kaluston järeytymistä. Yksitystiet ovat maatilojen käyttämiä keskeisiä väyliä. Myös maatiloille tuotavien ja sieltä haettavien raaka-aineiden ja tuotteiden kuljetukset käyttävät yksityisteitä. Lähiuokaa haetaan suoraan tiloilta yksityisteitä käyttäen.

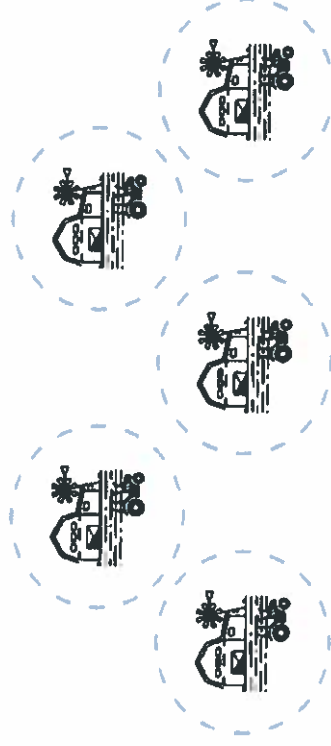
70 000

2019  
48 000  
maatilaa

4. 2025 ennuste  
39 000  
maatilaa

Lähde: Maatilojen väestö, Maatalouden tutkimuskeskus, perustiedot

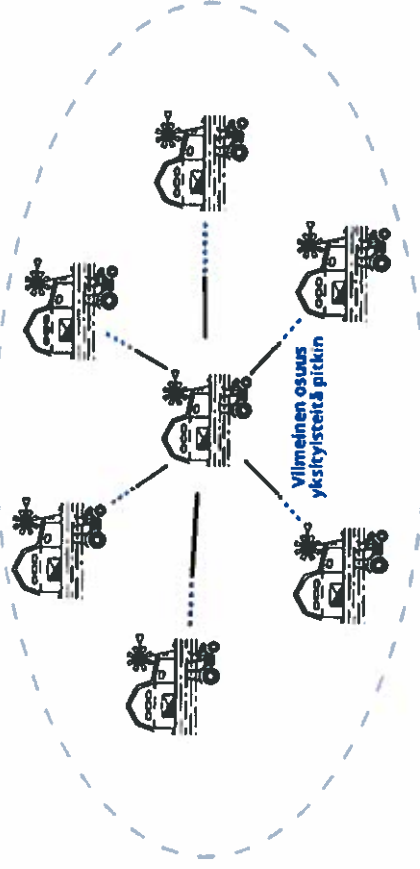
Yksittäisiä tiloja  
useilla omistajilla



Maatilojen määrä  
vähenee, tilakoot kasvavat

Yksi omistaja hankkinut useita tiloja

Seurauksena useita satelliittitiloja, jolle pääsy yksityisteitä pitkin.



Viljeleinen osuus  
yksityisteitä pitkin



# Case Maito

## Meijeriteollisuus käyttää yksityisteitä joka päivä

Suomessa on yhteensä 6 300 maitotilaa. Valio kerää Suomen maidosta n. 80 % Valtaosa maitotiloista sijaitsee yksityistieverkon varrella. Tiloilla käydään pääsääntöisesti joka toinen päivä. Robottitiloilta maitoa voidaan hakea milloin vain, mutta ns. perinteisimmillä tiloilla lypsyajajat vaikuttavat keräilyn aikatauluihin. Koska maidon varastokapasiteetti on rajallinen niin tehtaissa kuin tiloillakin, kuljetusten on toimittava aikataulun mukaan ja häiriöttömästi vuorokauden tai vuoden ajasta riippumatta.

Myös Valion kuljetuskaluston kokonaismassat ovat kasvussa. Tämä aiheuttaa haasteita yksityistieverkolla, jonka kantavuus on paikoin heikko. Talvisin ongelmana on liukkaus säiden vaihtuessa, joka vaikeuttaa aikataulussa pysymistä. Teiden huono kunto tai esim. kelirikkoalka vaikuttavat omalta osalta myös polttoainetalouteen.

Kulutustrendit näkyvät myös maidon kulutuksessa, kun maidon rinnalle on tullut muita maidon korvaavia kuten kaurapohjaisia tuotteita. Maidon kulutus juotuna maitona vähenee, mutta esim. maitopohjaisten välipalatuotteiden kulutus taas kasvaa.

### LUKUJA VALION TOIMINNASTA

**5 000**  
maitotilaa  
yksityisteiden  
varrella

Reiteillä ajetaan  
yksityisteitä lähes  
**4000 km**  
päivässä

Keräilyautot  
liikenteessä  
keskimäärin  
**21 h**  
päivässä

**22 milj.**  
ajoneuvo-km  
vuodessa

**1 milj.**  
tilakäyntiä vuodessa



Maitotilat

Maidon  
keräily



Meijerit



Maito-  
tuotteet

Toimitukset  
kotimarkkinoille

Yksitystiet

Yhdys- ja seututiet

Kanta- ja valtatie

# Metsäteollisuus yksityisteiden varassa

## Puun hankinta alkaa yksityisteiltä

Metsäteollisuuden osalta yksityistiet muodostavat kriittisen osan vientireilisuuden kansainvälisille toimitusketjujen alkupään kuljetusten operoinnille. Suurin osa metsäteollisuuden puukuljetuksista lähtee yksityistieverkolta ja erityisesti metsäteiltä käyttäen koko tieverkkoa. Toimialan näkökulmasta kuljetustalouden perustana on maksimaalisen kuljetuskapasiteetin hyödyntäminen, joten metsäteollisuuden kuljetuksissa käytetään kuljetuskaluston maksimipainoja, joka korostaa kantavuudesta huolehtimisen tarkeyttä. Painorajotetut sillat muodostavat esiintyvää pulionkautoja metsäteollisuuden kuljetuksissa. Raakapuukuljetuksissa käytetään HCT-kalustoa pääosin runkokuljetuksissa, mutta pilotoineja on suoritettu myös yksityisteillä.

Metsäteollisuuden  
viennin arvo

**12 mrd. €**

”Ilman yksityismetsäteollisuuden vientieurot jäisivät saamatta”

Metsäteollisuus  
työllistää suoraan

**42 000**

henkilöä Suomessa

Väillinen työllisyys  
yhteensä

**140 000**

henkilöä Suomessa

**Puun  
hankinta**

**Raakapuun  
tienvarsivarastot**

**Kuljetukset  
tuotantoon**

**Tuotanto-  
laitokset**

**Vientikuljetukset  
satamiin ja  
rajanylityspaikoille**

**Toimitukset  
loppuasiakkaille**



**Yksitystiet**

Yhdys- ja seututiet  
Rautatiet  
Vesiväylät

Kanta- ja valtatiet  
Rautatiet

Meriväylät  
Rautatiet

# Metsäteollisuuden puunhankinta

## Puuta hankitaan laajasti eri puolilta Suomea

Puukuljetuksissa suunnittelun periaatteet vaihtelevat alueittain riippuen puun hankinta-alueista ja niihin liitetyistä tuotantorakenteista. Etelä-Suomessa yksityiset puun myyjät ovat suuri ryhmä ja silloin kyseiset kuljetukset liittyvät maa- ja metsätalouden alueelle. Puukuljetukset ovat kohteittain luonteeltaan tilapäisiä ja puun myyjien lukumäärä on suuri. Pohjoiseen mentäessä valtion rooli puun myyjänä kasvaa ja silloin hakkuut ovat kokoluokaltaan huomattavasti suurempia. Kuljetusten näkökulmasta tämä tarkoittaa, että hakkuualueilta muodostuu pitempiaikaisia kuljetusvirtoja ja myös kuljetusmatkat ovat pidempiä kuin etelässä. Riippumatta toimintamallista metsäteollisuuden kannalta tieverkon kantavuus koko tieverkolla yksityisteistä alkaen on o'eeellinen kustannuski-pallukyvyn komponentti ja siitä tulee huolehtia.

Puukuljetukset ovat tarkasti aikataulutettuja ja tuotantolaitoksilla ei yleensä ole juurikaan varmuusvarastoja. Raaka-aineet menevät käytännössä suoraan tuotantoon ja siten yksityistieverkosta lähtevät puukuljetukset muodostavat tuotantoprosessin näkökulmasta hyvin aikaan sidotun ja suurta toimitusvarmuutta edellyttävän tuotannon-tekijän.

Tuotekuljetukset tapahtuvat vähintään seututietasoiselta verkolta alkaen kotimaisille asiakkaille tai satamiin vientitoimituksissa. Joitakin sahoja lukuun ottamatta metsäteollisuuden tuotantolaitokset sijaitsevat hyvin liikenneyhdyksin päätieverkolle.



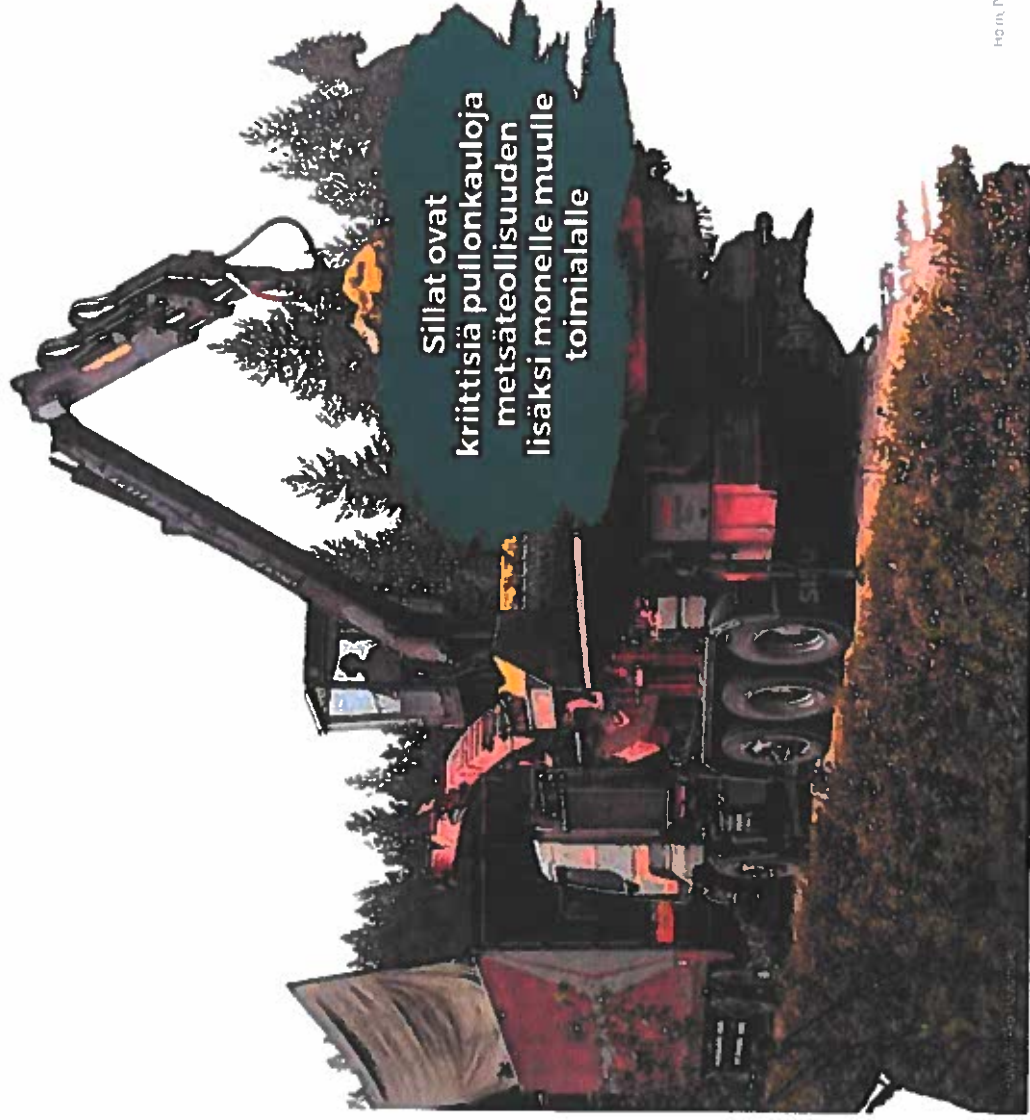
Metsäteollisuuden puusta

yli 90 % ajetaan yksityisteiden varrhoilta  
markkinen 1,2 milj. täysperävaunullista  
kuljetusta vuodessa

Metsäteollisuus



# Metsäteiden kunnolla vaikutus kuljetustalouteen ja päästöihin



Sillat ovat kriittisiä pullonkauloja metsäteollisuuden lisäksi monelle muulle toimialalle

## Tiestön ja siltojen kunnosta huolehtiminen on panostus kestävään kehitykseen

Yksityisteiden ja siltojen kunnolla on suuri merkitys metsäteollisuuden kuljetustalouteen. Kellirikko on erityisen haitallinen ilmiö, jonka myötä puunhankinta voi estyä kokonaan. Hyväkuntoinen yksityistie parantaa polttoainetaloutta ja vähentää huolto- ja korjauskustannuksia. Tiestön ja siltojen kunnossa pitäminen on kestävä kehitys ja kilpailukyvyyn edellytys. Tie- ja siltaohjelman priorisointi ja rahoituksen kohdentaminen edellyttää sujuvaa vuoropuhelua viranomaisten ja elinkeinoelämän välillä jatkossakin.

## Metsätiet ja KEMERA-rahoitus

Suomessa on metsäteitä arviolta 130 000 km. Metsätiet rakennetaan pääasiassa palvelemaan metsätalouden tarpeita, mutta niitä käyttävät myös marjastajat, metsästäjät ja muut luonnossa liikkujat. Erenkin Lapissa ja Itä-Suomessa metsätiet ovat tärkeitä liikkumisväyliä paikalliselle väestölle. Metsäteiden käytöstä 85 prosenttia on muuta kuin metsätalouden käyttöä. Näihin teline myönnetään Kestävän metsätalouden määrärahasen rahoituslain (Kemera) perustuvaa valtion tukea uuden metsätien tekemiseen ja metsätalouden kuljetusten edellyttämän yksityisten parantamiseen. Kemera-lain mukaista avustusta myönnetään metsäteille vuosittain 5-7 miljoonaa euroa. Uusi metsätalouden kannustejärjestelmä on parhaillaan valmistelussa, johon tulee sisällyttää metsäteiden rakentaminen ja perusparannukset hallitusohjelman mukaisesti ja lisäksi nykyistä paremmilla tukiehdolla.

# Monipuolista yritystoimintaa yksityisten varsilla

## Tutkimusmenetelmän kuvaus

Tilastokeskuksen toimipaikkarekisterin avulla on selvitetty, miten yritystoiminta sijoittuu yksityisten varsille. Yritysten sijainnin perusteella kuljetukset on reititetty Digiroadin yksityistieverkolta valtion tai kunnan tieverkolle. Tästä aineistosta on poistettu toimipaikkojen osalta kaupunki-maaseutuluokituksen sisäinen ja ulompi kaupunkialue. Tällä on rajattu tarkastelua kaupunkien ulkopuoliseen toimintaympäristöön.

## Tulokset

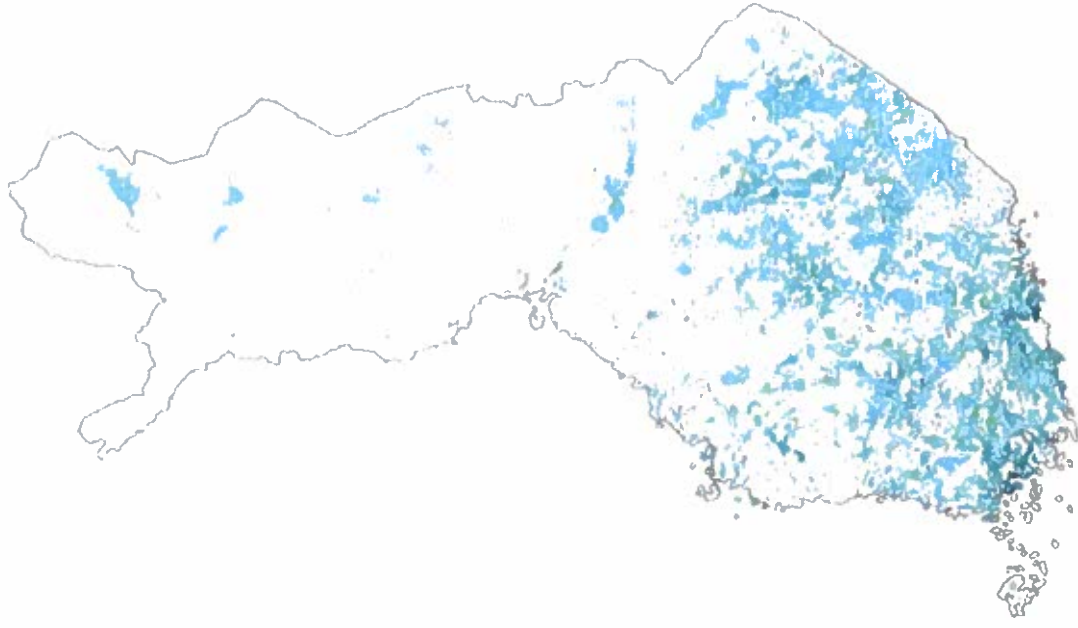
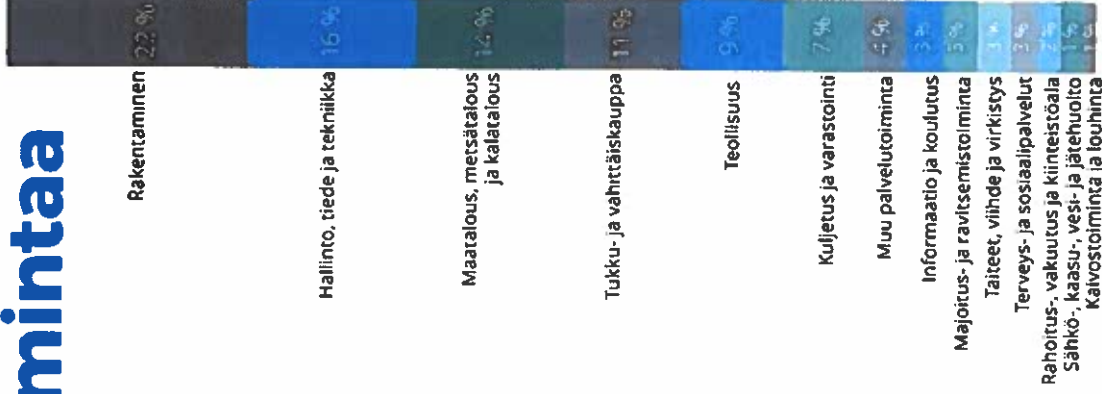
Yksityisten varrella olevia yrityksiä on Tilastokeskuksen aineiston perusteella 33 000 kappaletta. Näiden yritysten saavutettavuudelle keskeistä yksityisteitä on runsaat 27 000 km. Tilastokeskuksen toimipaikkarekisterissä on vain n. 10 % Suomen 47 700 maatilasta, joten suuri osa maatilojen käyttämästä yksityistieverkosta puuttuu tästä tarkastelusta.

Tulokset osoittavat, että yksityisten varsilla on runsaasti monipuolista yritystoimintaa, jonka edellytyksenä ovat toimivat yksityistiet ja sillat.

**33 000** yritystä yksityisten varsilla  
**27 000 km** keskeisiä yksityisteitä

Lisäksi on vielä  
**40 000** maatilaa koko  
 yksityistieverkon  
 kattamisella

yritysten lkm



# Luontomatkailu on Suomen valttikortti

Suomen matkailu kasvaa noin neljän prosentin vuosivauhtia, ja näkyvät tuleville vuosille ovat myönteiset. Maailmalla kaivataan juuri nyt sitä, mitä Suomi voi tarjota: luonnon rauhaa, viileyttä, turvaa, ruuhkattomuutta, puhtautta ja aitoutta. Suomen luonto on matkailun tärkeimpiä vetovoimakeijittäjiä. Kansainvälisillä markkinoilla potentiaalisimmat teemat ovat vaellus, maastopyöräily, melonta ja eläintenkatseilu. (Business Finland) Etäiset ja uniikit matkailukohteet sijaitsevat usein yksityisteiden varsilla, jonne pääsy on toiminnan edellytys. Jos maaseudulla ei pysty kulkemaan, kuvailun matkailun potentiaalia on vaikeampi realisoida.

Ilmaston lämpeneminen on saanut monen matkailijan myös kotimaassa etsimään entistä ekologisempia ja luontoystävällisempiä tapoja lomailia ja matkustaa. Maaseutu- ja luontomatkailu vastaa tähän tarpeeseen. Maaseutumatkailu on maaseudun luontaisiin edellyksiin ja voimavaroihin sekä pienyritystyypin perustuvaa asiakaslähtöistä matkailun yritystoimintaa. Monipuolinen maatilamatkailu tarjoaa mahdollisuuksia tutustua maatalan eläimiin, arkeen ja ympäristöön, mutta myös muita aktiviteetteja, kuten ratsastusta ja veneilyä, on useimmiten tarjolla. Lisäksi monet maaseutumatkailukohteet tarjoavat koulutus- ja juhlatiloja, sekä pitopalvelua. Maatilat sijaitsevat lähes poikkeuksetta yksityisteiden varsilla.

## Kansallispuistojen suosion kasvu

Luonnonläheisen matkailun suosion kasvusta selkeä merkki on myös kansallispuistojen kävijämäärien voimakas kasvu. Suomessa on yhteensä 40 kansallispuistoa. Vuosittaiset kävijämäärät ovat kasvaneet kymmenessä vuodessa vajaasta kahdesta miljoonasta yli kolmeen miljoonaan henkilöön. Kansallispuistojen saavutettavuuden kannalta yksityistiet ovat välttämättömiä, sillä valtaosaan puistoista pääsee vain yksityisteitä pitkin. Kansallispuistojen sisäntuloreiden (yksityistiet) yhteenlaskettu pituus on yli 500 km. (Metsähallitus)

Yksitystiet ovat Suomen luontomatkailun kannalta saavutettavuustekijä, joka on tärkeä osa onnistuneen matkailukohteen ”kolmiota” (ohainen kuva). Saavutettavuuden ohella matkailutuorteen tulee olla houkutteleva eri markkinasegmenteille ja matkinnonin oia globaalia

## Matkailu on miljardibisnes

Vuonna 2017 ulkomaalaiset matkailijat toivat Suomeen 4,6 mrd. €. Luontomatkailun volyyymia on mahdollista kasvattaa kestäväällä tavalla.





# Kauppan trendit heijastuvat yksityiselle

## Kyläkaupat ja kauppa-autot häviämässä

Kauppan rakenteet ovat keskittyneet väestön keskittymisen myötä kaupunkihin ja kuntakeskuksiin tai muuten suurimpien liikennevirtojen äärelle. Tämä on tarkoittanut kyläkauppojen vähenemistä ja pienen myymäläkoon vähenemiseen. Samoin maaseutuja perinteisesti palvelleet kauppa-autot ovat vähentyneet ja niitä on toiminnassa Suomessa enää kuusi. Viisi näistä operoi Itä-Suomessa ja yksi Kangasniemen seudulla Suomenselän alueella.

## Lähiruoka on nosteessa

Kauppaan vaikuttaa joitakin trendejä, jotka osittain muuttavat kauppan rakenteen kehitystä. Lähiruuan arvostus ja suosio on kasvussa, samoin siihen liittyen erilaiset luomutuotteet. Tämä vahvistaa eri tyyppisen maatalouden kyntätekijöitä. Lähituotteiden osalta logistiikka muodostuu usein haasteeksi, kun ne eivät muodosta vahvoja kuljetusvirtoja kauppan keskusliikkeiden tehokkaan logistisen järjestelmän kautta, vaan toimituserät ovat kohtuullisen pieniä ja kuitenkin tuoretuotteissa edellytetään tiheää toimitusrytmia.

## Verkkokauppan kasvu

Verkkokauppan kasvu on yksi suurista kehitystrendeistä, joka muuttaa kauppan rakenteita ja logistiikkaa. Verkkokauppa on voimakkaassa kasvussa ja se vaikuttaa logistisiin tarpeisiin myös alemman tieverkon vaikutusalueella. Tämä lisää pakettien toimituksia ja tarvetta koti-toimitusten logistiikan haasteiden ratkaisemiseen. Toisaalta verkkokauppa on yksi ratkaisu palvelutason parantamiseen alueilla, jotka eivät sijaitse myymäläverkoston läheisyydessä. Paketit on päästävä toimittamaan yksityisten varsilla sijaitseville asukkaille ja yrityksille.

## Kauppan uudet konseptit haja-asutusalueella

Itä-Suomessa on suunnitella pilotteja ratkaisuksi edellä mainittuihin näkökulmiin. Modulaarinen automaattimyymälä on yksi mahdollisuus pitää lähituotteiden kauppapaikkaa avoimna 24/7 -periaatteella tarvitsematta sitoa siihen jatkuvasti henkilöresursseja. Toinen mahdollisuus on keskittää kaikki maaseudun asukkaiden tarvitsemat palvelut tällaisen modulaarisen kauppan ympärille ja siten keskittää asiointivirtoja. Samalla muodostetaan houkutteleva kohde myös matkailijoiden tarpeisiin.



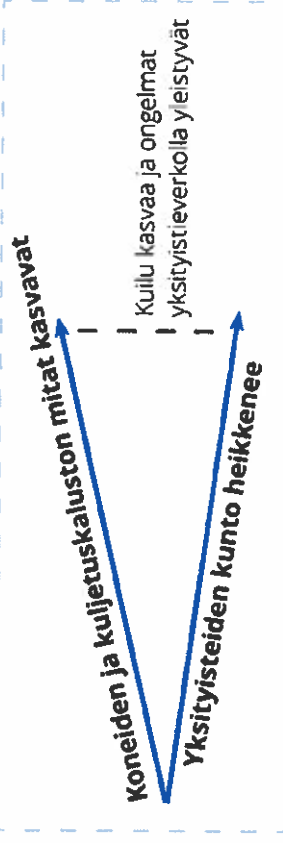
Perinteiset kauppan palvelurakenteet ovat vähentyneet maaseudulla, mutta uudet vahvistuvat kehitystrendit, kuten lähituotteet ja verkkokauppan kasvu logistisine ratkaisuihin, kohdistuvat myös haja-asutusalueelle.

# Kuljetuskaluston mitat ja massat kasvussa

Tiekuljetuskaluston mitat ja massat ovat kasvaneet Suomessa huomattavasti viime vuosina maksimipituuden ollessa 34,5 metriä ja suurimman sallitun massan 76 tonnia. Kuljetuskalustoa kehittämällä haetaan tehokkuus- ja ympäristöhyötyjä. Riippuen yhdistelmän koosta, suuremmalla kalustolla voidaan raakapuukuljetuksissa säävuttaa 5-20 prosenttia säästö polttoaineen kulutuksessa kuljetettua tonnia kohti.

## Yksityisteiden kantavuus koetuksella

Yksityisteiden näkökulmasta massojen kasvu liittyy erilaisten koneiden ja raaka-aineden kuljetuksiin. Metsäteollisuuden kuljetukset lähtevät puukuljetuksista useimmiten metsäteiden ja muiden yksityisteiden varrelta. Sitä ennen on kuljetettava hakkuukone ja metsätraktori työmaalle (leimikolle). Metsäkoneiden siirtokuljetukset ovat niiden leveyden ja massan takia lähes poikkeuksetta erikoiskuljetuksia. Niiden mitat ja massat ovat kasvaneet siten, että erikoiskuljetusten määrä on kasvanut yksityisteillä ja muualla alemmalla tielavalla huomattavasti. Siten myös yksityistieverkolla tulee olla riittävästi kantavuutta ja leveyttä koneiden kuljettamiseksi.



Suomessa tehdään yli **100 000** puukauppaa vuodessa, mikä merkitsee käytännössä vuosittain yli **500 000** metsätöyköneen siirtokuljetusta



## KULJETUSKALUSTON KEHITYS

Koneiden mitat ja massat kasvavat, erikoiskuljetuksia

Kuljetuskaluston mitat ja massat kasvavat

## KULJETUSTEN OMINAISUUKSIEN KEHITYS

Kuljetukset tilaajaislä, volyyymi suuri

Kuljetukset säännöllisiä, volyyymi suuri

Kuljetusvirrat keskeisvärit ja kasvavat, suuremmalla kalustolla

Kustannustehokkuutta ja vähemmän päästöjä per tonni

## KOHDISTUMINEN TOIMIALOILLE

Metsäteollisuus, puun hankinta

Metsäteollisuuden maantieteelliset kuljetukset

Maidon hankinta

Rakentaminen

# Kaluston kasvu parantaa logistista tehokkuutta ja vähentää päästöjä

## Elintarviketeollisuus

Myös maidon kuljetuksissa kuljetuskaluston koko kasvaa. Tilojen vähentyessä ja samanaikaisesti tilakoon kasvaessa maidon keruussa käytettävän kuorma-autokaluston koko on kasvanut. Kokonaismassassa ollaan siirtymässä kaluston uusiutuessa 68 tonnin kalustosta 76 tonnin kalustoon. Maidon kuljetuksissa on otettava huomioon myös, että jokaisella maitotilalla käytetään joka toinen päivä eli liikenne on luonteeltaan jatkuvaa.

## Pelastustoimi

Teollisuuden lisäksi myös pelastustoimen kulkuneuvojen mitat ja massat ovat kasvaneet. Kaluston saaminen palopaikalle yksityisteitä pitkin voi olla elintärkeää. Tämä korostuu suurissa metsäpaloissa.

Kuljetuskaluston mittojen ja massojen kasvun hyödyt jäävät toteutumatta, jos yksityisteiden kantavuus ei ole riittävällä tasolla



# 3

## Yksityisteiden tulevaisuus



Kuva: Jaakko Rahnja

# Infrakäytävä - yhteisrakentamisella tehokkuutta

## Infrakäytävän idea

Infrakäytävän idea on, että useat yhdyskuntien tekniset verkostot sijoitetaan samaan tilaan. Tällaisia teknisiä verkostoja ovat sähkö- ja televerkot sekä vesi- ja viemäriverkot. Sijoittamalla nämä verkostot samaan tilaan säästetään maa-alaa eikä tarvitse raivata ylimääräistä metsää jokaiselle verkostolle erikseen.

## Infrakäytävän hyödyt

Yksitystiestien varret ovat erittäin tärkeitä paikkoja edellä mainittujen verkostojen rakentamiselle ja huoltamiselle. Uusi yksityistielaki ohjaa sijoittamaan verkkoja yksityistiestien varteen ja lakiuudistus sujuvoittaa sijoittamis- ja rakentamisprosessia. Yhteisrakentamislaki velvoittaa ottamaan rakennushankkeisiin televerkot mukaan teletoitimijoiden niin halutessa.

Yksitystiestien kunnossapito on välttämätöntä, jotta yhteiskunnan toimivuuden kannalta tärkeät verkot voidaan kaikkina aikoina saavuttaa huolto- ja korjaustoimenpiteitä varten.

Infrakäytävällä voidaan myös edistää maaseudun digitalisointumista. Laajakaistaisen digitaalisten yhteyksien rakentaminen yhtaikaa muiden verkostojen rakentamisen kanssa tarjoaa kustannustehokkuutta digitaalisuuden toteuttamiseen. Sähkö- ja televerkkojen laajuus perustuu asiakkaiden kysyntään, jolloin yhteisrakentamisella kummankin verkon kustannustehokas kattavuus ja saatavuus paranee.

Dynaamista väestöä ei oleta riittävästi huomioon valokuituverkon suunnittelussa. Esimerkiksi tammikuussa valokuitu puuttuu Suomessa 1,4 milj. asukkaalta, mutta heinäkuussa lukumäärä kasvaa suurimmillaan jo 2,6 milj. asukkaaseen.

Kaiken kaikkiaan infrakäytävä mahdollistaa synergia- ja kustannusetuja eli tehokkaamman infrastruktuurin rakentamisen. Samalla se edistää Suomen digitaalisen infrastruktuurin laajentumisstrategian toteuttamista. Infrakäytävän useiden verkkojen yhteisrakentaminen tukee myös pyrkimystä yksityistiestien ammatillisempaan ylläpitoon.

## INFRAKÄYTÄVÄ

Sähkö

Televerkot

Vesihuolto

Yksitystie

Rakentaminen

Huolto ja ylläpito

### Kansantaloudellinen hyöty

Tehokkaampi toimintamalli keskitetyllä yhteisrakentamisen mallilla. Ei tarvita ylimääräisiä johtokatuja, mikä vapauttaa maankäyttöä.

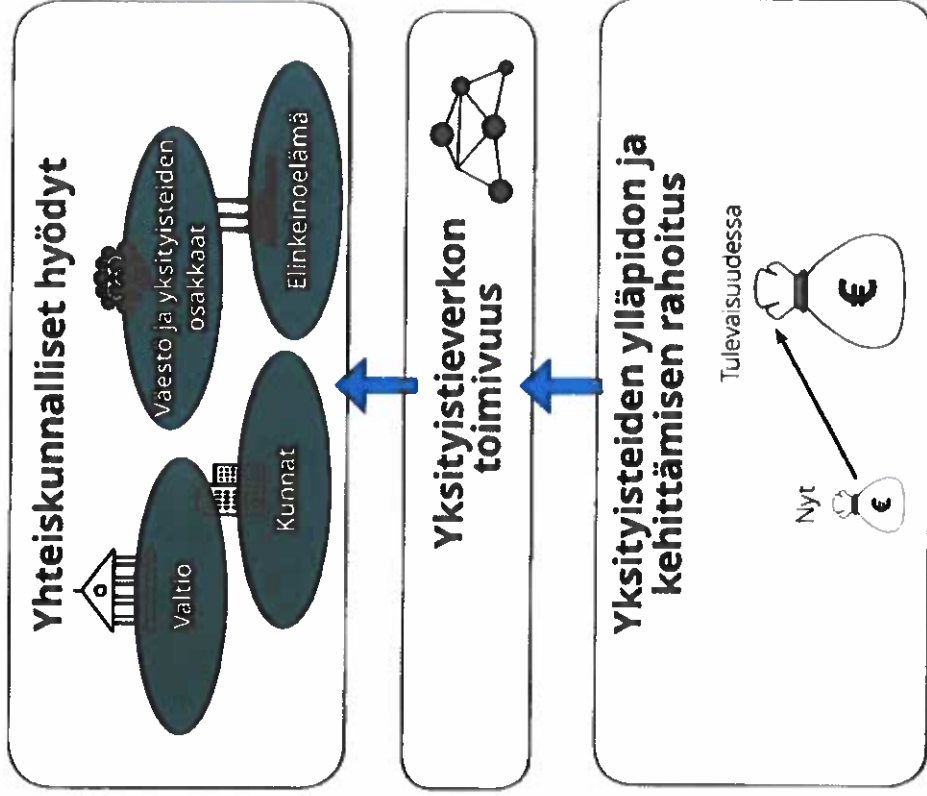
### Mahdollistajat

- Uusi yksityistielaki
- Yhteisrakentamislaki: velvoittaa ottamaan televerkot mukaan rakennushankkeisiin

### Mahdollistaa

- Tehokkaamman infrastruktuurin rakentamisen
- Suomen digitaalisen infrastruktuurin strategian 2025 toteutumisen

# Uudet toimintamallit yksityisteiden ylläpidossa



## Yksityisteistä laajat hyödyt yhteiskunnalle

Tässä selvityksessä on osoitettu yksityisteiden laajat yhteiskunnalliset hyödyt. Teiden ylläpidon vastuu kuuluu tieosakkaille. Yksityisteiden tienpidon kustannukset ovat liki 200 miljoonaa euroa vuosittain. Pelkästään tieosakkaiden reursseilla eivät riittävästi ja tiekorjaukset toteudu, mikä heikentää elinkeinoelämän, väestön ja julkisen vallan toimintaedellytyksiä.

Merkittävytensä vuoksi yksityisteiden valtion rahoitusosuuden nosto on välttämätöntä. On koko yhteiskunnan etu, että yksityistiet palvelvat niitä käyttävien toimintojen edellyttämällä tavalla.

## Kohti yhteisvastuuta ja ammattimaista yksityisteiden hallintaa

Tienpidon osaamisen lisäämiseksi tietuntien toiminta tehostuisi muodostamalla tietuntien yhteenliittymiä ja lisäämällä ammattimaisen tietänsäntöitsjän palvelujen käyttämistä. Samaa ammattimaiseen kokonaisuuteen voitaisiin yhdistää myös sähkö-, tele- ja vesiverkot, toisin sanoen infrakäytävän hallinta kokonaisuutena. Rahoituksen kohdentamisessa on perusteltua tähdätä toimenpiteiden mahdollisimman suureen vaikuttavuuteen.

Yksityisteiden hallinnassa ja rahoituksen kohdentamisessa kohti suurempaa kokonaisuutta ja vaikuttavuutta

# Yksityisteiden tuet Ruotsi vs. Suomi



Ruotsissa yksityisteitä  
**430 000 km**

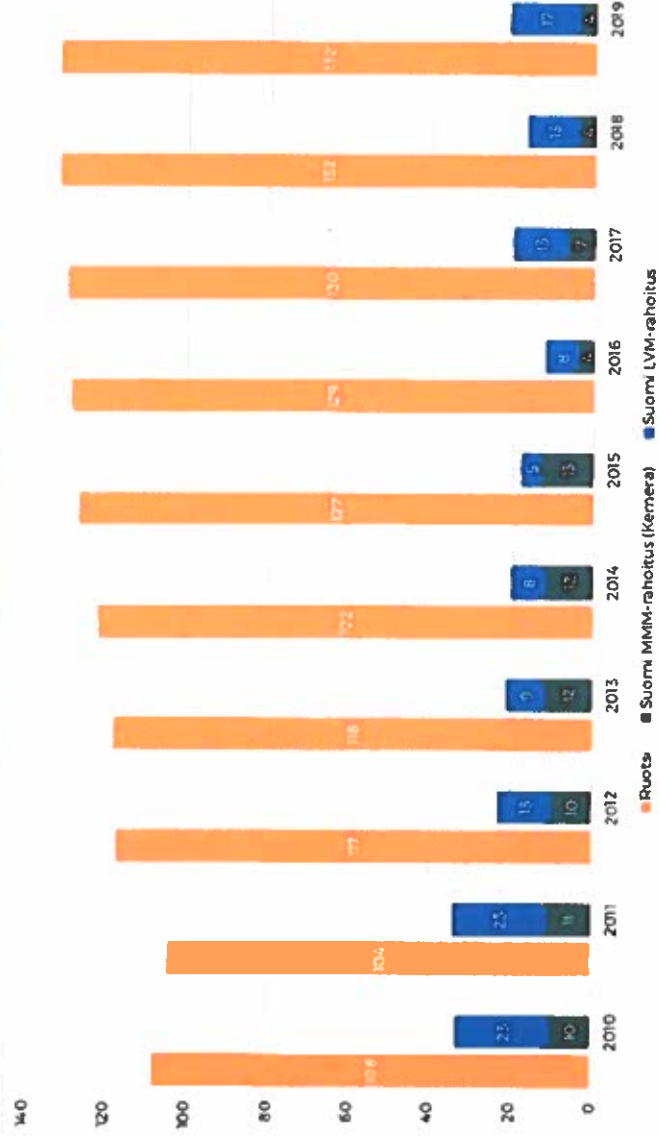
Ruotsin yksityisteiden  
vuosittainen valtiontuki  
**n. 130 milj. €**



Suomessa yksityisteitä  
**370 000 km**

Suomessa yksityisteiden  
vuosittainen valtiontuki  
**n. 15-20 milj. €**

## Yksityisteiden valtiontuki, miljoonaa euroa



Suomen talouden kokoon  
suhteutettuna Ruotsin  
yksityisteiden tuki vuodessa on  
**66 milj. €**

Suomen valtion talousarvioesityksessä  
vuodelle 2020 yksityisteiden  
avustuksiin kohdennetaan  
**20 milj. €**

# Yksityisteiden kehittämishjelma 12-v liikennejärjestelmäsuunnitelmaan

## Perusrahoitustaso - korjausvelan kurominen

Elinkeinoelämän kannalta merkittävimpien yksityisteiden ja niiden siltöjen korjausvela an kasvu voidaan pysäyttää ja taata toimivat kuljetusketjut valtion rahoitustuella. Vähintään kolmannes rahoitustuesta kohdennetaan yks tyistiesiltoihin.

### Yksityisteiden inventointi

Keskeisten yksityisteiden tunnistaminen ja niiden roolin määrittäminen yhdessä valtion tieverkon kanssa.

### Elinkeinoelämän kannalta

### tärkeimpien yksityisteiden ja siltöjen ohjelma

Laaditaan korjausohjelma, jossa priorisointina on elinkeinoelämän kuljetusketjujen kannalta kriittiset kohteet.

Rahoitustarve

40

milj. € /vuosi

Rahoitustarve

12

milj. € /vuosi

## Metsäteiden logistisen toimivuuden turvaaminen

Vuosittainen metsäteiden parantamistarve on noin 2 000 km.

2019

2031

Yksityistieverkko ei ole muista liikenneverkoista irrallinen, joten sitä tulee kehittää osana Suomen liikennejärjestelmää



# Yksityisteiden kehittämisen suositukset

## Väyläomaisuuden hallinnan kehittäminen

- » Keskeisten yksityisteiden tunnistaminen ja niiden roolin määrittäminen yhdessä valtion tieverkon kanssa. Käyttäjien näkökulmasta yksityisteiden tärkeimmät osat ja valtion tiet ovat yhtä kokonaisuutena. Käyttäjälähtöinen tarkastelu sisältää ajatuksen elinkeinoelämän kuljetuskeijuista, jotka alkavat yksityistieverkolta.
- » Määritetään, mitkä yksityistieverkon osat voisivat kuulua valtion tieverkkoon ja toisaalta, millä perusteilla osa valtion tieverkosta olisi syytä muuttaa yksityisteiksi.

## Yksityisteiden ja siltojen kunnan inventointi

- » Tiedonhallinnan ja digitalisaation edistäminen, jolloin yksityistiet ja sillat voidaan käsitellä digitaalisessa muodossa.
- » Väyläviraston taitorakennerekin teriin kerätään tiedot avustettavista teistä ja silloista. Näin voidaan ennakoida korjaustarpeita sekä priorisoida rahoitusta kuljetuskeijujen toimivuuden kannalta tärkeimmille osuksille.
- » Teiden ja siltojen ominaisuustiedot ja reaaliaikaiset kuntotiedot edesauttavat kuljetusten reitit suunnittelua sekä vähentävät tarpeetonta ajoa ja ympäristön kuormitusta.

## Yksityistieohjelman käynnistäminen

- » Yksityistieverkon tarkastelun säilyttäminen 12-vuotiseen parlamentaariseen liikennejärjestelmäsuunnitelmaan.
- » Elinkeinoelämän ja valtiontalouden kannalta tärkeiden yksityisteiden ja siltojen kunnostuksen käynnistäminen erillisellä ohjelmalla.

## Toimintatapojen kehittäminen

- » Ammattimaisuuden vahvistaminen yksityistienpidossa. Isännöinnin kehittäminen ja digitalisointi auttavat tietkuntahallinnon modernisointia ja mm. siltojen hallintaa. Pohdittava yksityisteiden hallintaa suurempina kokonaisuuksina ja siitä saatavaa kustannushyötyä.
- » Infrakäytävien muodostaminen. Yhdyskuntien erilaisten teknisten verkostojen sijoittamisessa hyödynnetään synergiaa rakentamalla sähkö- ja televerkkoja sekä vesihuoltoverkkoja yksityisteiden varteen ns. infrakäytäviin.

# Käytettyjä lähteitä

- FCG. 2016. Mökkibarometri. Maa- ja metsätalousministeriö
- Haukkala, T. 2017. Monipaikkaisuus - ilmiö ja tulevaisuus. Sitran selvityksiä 54
- Holm, P. & Tyynilä, J. 2019. Taloustutkimus Oy. Liikenneinfran rahoitus - Suomi vs. Ruotsi vertailu 2018-2029
- Luonnonvarakeskus. 2019. Maatalouden rakennekehityssennuste
- Luonnonvarakeskus. 2018. Maatalous- ja puutarhayritysten tilasto
- Maa- ja metsätalousministeriö. 2019. Manner-Suomen maaseudun kehittämissohjelmien aluetalous- ja työllisyysvaikutukset
- Niemi, J. & Väre, M. 2019. Suomen maa- ja elintarviketalous. Luonnonvarakeskus
- Suomen Tieyhdistys. 2019. Yksitysteiden hallinto, Tiekunta ja tieosakas 2019. Yksitystiejulkaisut
- Tilastokeskus. 2019. Toimipaikkarekisteri
- Työ- ja elinkeinoministeriö. 2017. Valtioneuvoston selonteko kansallisesta energia- ja ilmastostrategiasta vuoteen 2030
- Valtioneuvosto. 2019. Talousarvioesitys 2020
- Väylä. 2019. Digiroad
- WSP. 2019. Kestävää kilpailukykyä logistikalla ja liikenneverkoilla
- Tilajien haastattelut
- Energiäteollisuus
  - Infra ry
  - Koneyrittäjät
  - Kuntaliitto
  - Metsäteollisuus
  - Maa- ja metsätaloustuottajain Keskusliitto
  - Suomen Tieyhdistys
  - Väylävirasto



WSP Finland Oy  
Business & Logistics

