



# Siilinjärvi

Kirkonmäki, Ahmon urheilualue

Asemakaavan muutos

Kirkonkylä 1. kunnanosa

Kaavatunnus 749 1212

Vireilletulosta ilmoitettu:

25.5.2022

Hyväksymiskäsittely:

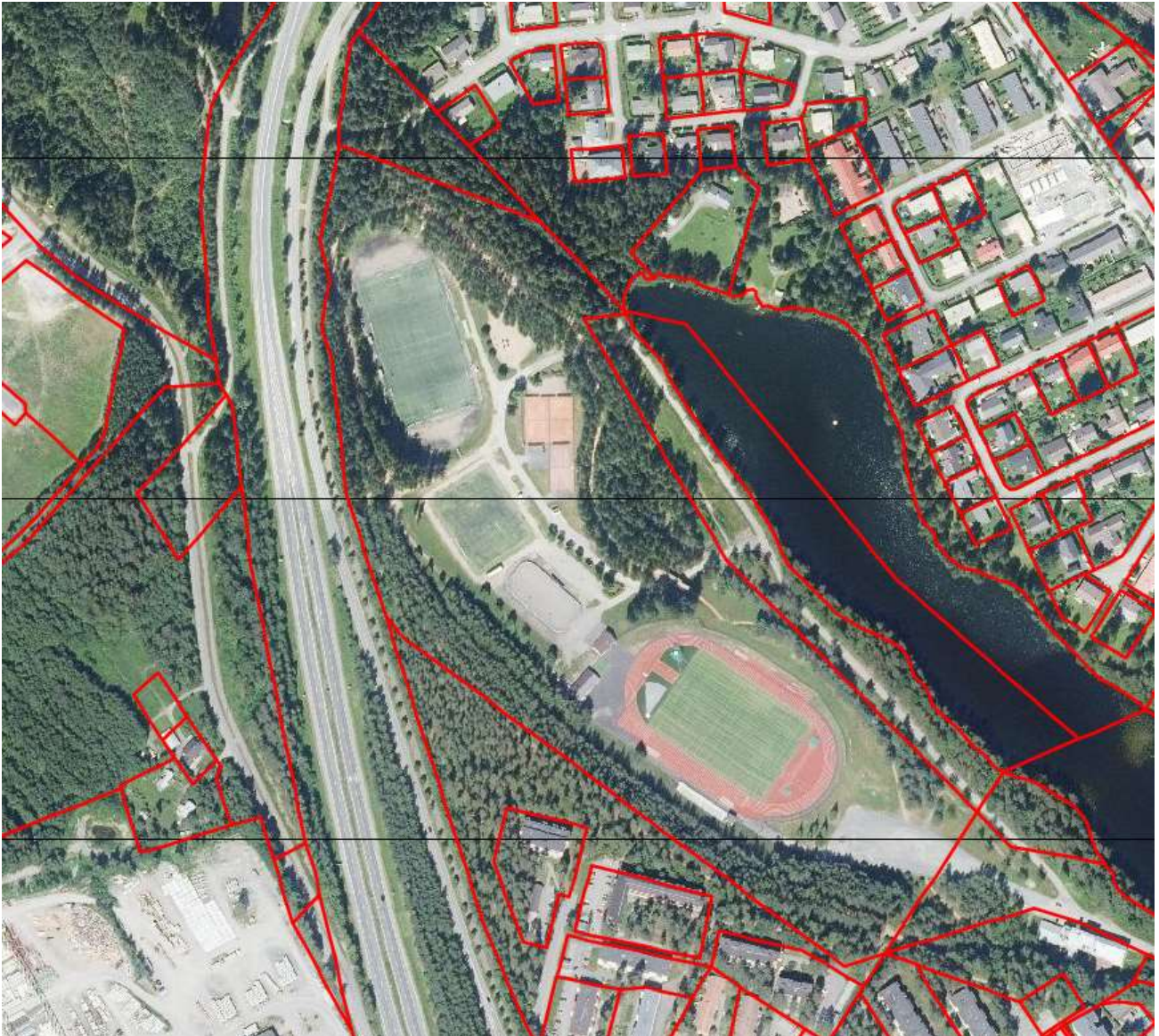
Toimielin

Pvm

§

Kunnanhallitus

Kunnanvaltuusto







Kuva 1 Kaava-alueen sijainti

Siilinjärvi  
**Kirkonmäki,**  
**Ahmon urheilualue**  
Asemakaavan muutos  
Kaavatunnus 749 1212

Kaavaselostus, joka koskee 14.11.2022 päivättyä asemakaavakarttaa

*Asemakaavan muutos koskee:* Siilinjärven kunnan 1. kunnanosan korttelia 1213 sekä virkistys-, liikenne- ja erityisalueita Kirkonmäen asemakaava-alueella.

*Asemakaavan muutoksella muodostuvat:* Siilinjärven kunnan 1. kunnanosan virkistys-, liikenne-, erityis- ja katualueet Kirkonmäen asemakaava-alueella

*Alueen sijainti:* Alue sijoittuu Siilinjärven kuntakeskuksen pohjoispuolelle Ahmo-lammen ja VT5:n liikennealueiden väliin.

*Kaavatyön tarkoitus*

**Asemakaavalla:**

- mahdollistetaan Ahmon urheilualan kehittyminen monipuolisena urheilun ja liikunnan alueena
- määritellään tarvittava alue vedenottamolle
- osoitetaan urheilualuetta palvelevat katualueet sekä lähivirkistysalueet sen ympäristössä

Kaava-alueen pinta-ala on n. 16,8 ha.

*Kaavan laatija*

Siilinjärven kunta, elinvoima- ja konsernipalvelut  
PL 5, 71801 Siilinjärvi

puh 017 401 111  
fax 017 401 132

kaavoituspäällikkö  
Timo Nenonen  
p. 044 740 1410

kaavasuunnittelija  
Riikka Leskinen  
p. 044 740 1403

Sähköpostit ovat muotoa [etunimi.sukunimi@siilinjarvi.fi](mailto:etunimi.sukunimi@siilinjarvi.fi)

## Sisällysluettelo

1.	TIIVISTELMÄ.....	1
1.1	Kaavaprosessin vaiheet.....	1
1.2	Asemakaavan tavoitteet ja keskeinen sisältö .....	1
1.3	Asemakaavan toteuttaminen.....	1
2.	LÄHTÖKOHDAT .....	2
2.1	Selvitys suunnittelualueen oloista .....	2
2.1.1	Alueen yleiskuvaus .....	2
2.1.2	Luonnonympäristö .....	2
2.1.3	Rakennettu ympäristö .....	2
2.1.4	Maanomistus .....	4
2.2	Suunnittelutilanne .....	5
2.2.1	Kaava-aluetta koskevat suunnitelmat, päätökset ja selvitykset .....	5
3.	ASEMAKAAVAN SUUNNITTELUN VAIHEET .....	8
3.1	Asemakaavan suunnittelun tarve .....	8
3.2	Suunnittelun käynnistäminen ja sitä koskevat päätökset.....	8
3.3	Osallistuminen ja yhteistyö.....	8
3.3.1	Osalliset.....	8
3.3.2	Vireilletulo .....	8
3.3.3	Osallistuminen ja vuorovaikutusmenettelyt .....	8
3.3.4	Viranomaisyhteistyö.....	8
3.4	Asemakaavan tavoitteet.....	8
3.5	Asemakaavaratkaisun vaihtoehdot ja niiden vaikutukset.....	9
3.5.1	Asemakaavan ratkaisun valinta ja perusteet .....	9
3.5.2	Suunnitteluvaiheiden käsittelyt ja päätökset.....	13
4.	ASEMAKAAVAN KUVAUS .....	14
4.1	Kaavan rakenne.....	14
4.1.1	Mitoitus .....	14
4.1.2	Palvelut.....	14
4.2	Ympäristön laatua koskevien tavoitteiden toteutuminen.....	14
4.3	Aluevaraukset .....	14
4.4	Kaavan vaikutukset.....	15
4.5	Ympäristön häiriötekijät.....	16
4.6	Kaavamerkinnot ja – määräykset.....	16
4.7	Nimistö .....	17
5.	ASEMAKAAVAN TOTEUTUS.....	18
5.1	Toteutusta ohjaavat ja havainnollistavat suunnitelmat.....	18
5.2	Toteuttaminen ja ajoitus.....	18

## Tämän kaavaselostuksen liitteenä:

1. Tilastotiedot
2. Ajantasa-asemakaava
3. Kaavakartta merkintöineen ja määräyksineen

## Kuvaotsikkoluettelo

Kuva 1 Kaava-alueen sijainti .....	2
Kuva 2 Ilmakuva Ahmon urheilualueesta kesältä 2022.....	2
Kuva 3 Tieliikennemelun päiväajan meluvyöhykkeet suunnittelualueella. ....	3
Kuva 4 Maaperän tila ja pilaantuneet maa-alueet .....	4
Kuva 5 Ote maakuntakaavojen yhdistelmästä .....	5
Kuva 6 Ote Kirkonkylän yleiskaavasta .....	5
Kuva 7 Ote ajantasa-asemakaavasta .....	6
Kuva 8 Suunnitelma uuden palloiluhallin sijoittumisesta Ahmon urheilualueelle .....	18

## 1. TIIVISTELMÄ

---

### 1.1 Kaavaprosessin vaiheet

Siilinjärven kunta on suunnitellut palloiluhallin rakentamista Ahmon urheilualueelle ja hakenut yhteistyökumppania sen rakentamista varten. Palloiluhallin toteuttaminen edellyttää asema-kaavan muuttamista, jonka valmistelu on käynnistetty vuodenvaihteessa 2021-22. Asemakaavan valmisteluaineisto pidettiin nähtävillä keväällä 2022. Asemakaavaehdotus on nähtävillä loppuvuodesta 2022. Asemakaava on tarkoitus viedä hyväksymiskäsittelyyn, kun vedenottamon suoja-alueelle sijoittuvasta rakentamista saadaan poikkeamispäätös aluehallintovirastolta.

Asemakaavan muuttaminen tuli vireille liikuntatoimen aloitteesta, kun alueelle alettiin suunnittelemaan uutta palloiluhallia.

### 1.2 Asemakaavan tavoitteet ja keskeinen sisältö

Asemakaavan muutoksella tutkitaan Ahmon urheilualueelle sijoittuvan uuden palloiluhallin rakentamismahdollisuudet. Samalla tarkastellaan muita alueen kehittämismahdollisuuksia sekä pysäköinti- ja liikennealueiden muutostarpeita. Asemakaavan muutoksella tuetaan Ahmon alueen kehittymistä Siilinjärven kirkonkylän merkittävimpänä urheilualueena. Kaavassa huomioidaan pohjavesialueen ja vedenottamon toiminnan vaatimukset ja tarkastellaan sen aluetarpeet.

### 1.3 Asemakaavan toteuttaminen

Urheilualueen kehittäminen perustuu jatkossa yleissuunnitelmaan, jossa esitetään liikunta- paikkojen, rakentamisen, reitistöjen, liikenteen ja pysäköinnin periaatteet. Asemakaava määrittää kaava-alueella olevien putkien ja johtojen rasitealueet sekä määrittelee vedenottamon lähisuoja-alueella huomioitava asiat toteuttamisen pohjaksi. Uuden palloiluhallin rakentaminen on mahdollista aloittaa heti kaavan tultua lainvoimaiseksi.



## 2. LÄHTÖKOHDAT

### 2.1 Selvitys suunnittelualan oloista

#### 2.1.1 Alueen yleiskuvaus

Suunnittelualueella sijaitsee Ahmon urheilualan yleisurheilukenttä huoltorakennuksineen, kaksi jalkapallokenttää, jääkiekkokaukalo sekä tenniskenttiä. Urheilualuetta ympäröivällä virkistysalueella on frisbeegolfrata ja kulkee ulkoilureittejä. Kaavamuutosalue rajautuu lännessä VT5:n moottoritien liikennealueisiin, etelässä Kirkonmäen asuin- ja liikennealueeseen, idässä Ahmo -lampeen ja pohjoisessa Räisälän asuin- ja liikennealueeseen.



Kuva 2 Ilmakuva Ahmon urheilualueesta kesältä 2022

#### 2.1.2 Luonnonympäristö

##### Maisemarakenne, maisemakuva, luonnonolot

Kaavamuutosalue on pääosin avointa entistä soranottoaluetta, joka on otettu liikuntatoimintojen käyttöön. Urheilualuetta ympäröivät havupuuvaltaiset metsäalueet, jotka peittävät näkymiä ja muodostavat suojavihervyöhykkeen asuin- ja liikennealueiden suuntaan. Ahmo -lammen eteläpäässä, suunnittelualan ulkopuolella, on todettu liito-oravan elinympäristöä aikaisemmissa luontoselvityksissä. Kevään 2022 liito-oravaselvityksessä alueelta ei löytynyt merkkejä liito-oravasta (Afr Oy, Soile Turkulainen 16.4.2022 sposti)

Maaperä suunnittelualueella on pääasiassa hiekkaa ja soraa.

##### Pohjavesi

Suunnittelualue sijoittuu vedenhankinnan kannalta tärkeälle 1-luokan Harjamäki-Kasurila pohjavesialueelle (08 749 01).

Alueella on voimassa Itä-Suomen vesioikeuden 14.6.1979 suoja-aluepäätös Hakkaralan vedenottamon lähisuoja-alueelle, jossa on vaatimuksia mm. liikenne- ja pysäköintialueille.

##### Luonnonsuojelu

Suunnittelualueella ei ole luonnonsuojelukohteita.

#### 2.1.3 Rakennettu ympäristö

##### Yhdyskuntarakenne

Ahmon urheilualue sijaitsee keskeisellä paikalla Kirkonkylän taajamassa. Urheilualuetta ympäröivien virkistysalueiden vuoksi urheilutoiminnot eivät suoraan rajaudu rakennettuihin asuinalueisiin. Virkistysalueet ovat myös asuinalueiden kannalta tärkeitä ulkoilu- ja viheralueita.

## Asuminen

Kaavamuutosalueelle ei sijoitu asuinrakentamista. Lähiympäristön asuinalueita ovat Kirkonmäen kerrostaloalue ja Räisälän pientaloalue.

## Palvelut

Ahmon urheilualue on tällä hetkellä Siilinjärven kunnan merkittävin ulkoliikuntapaikka. Siellä voi harrastaa mm. yleisurheilua, jalkapalloa, jääkiekkoa, tennistä, hiihtoa, frisbeegolfia ja monipuolista muuta kuntoilua ja ulkoliikuntaa. Alue tukeutuu Kirkonkylän peruspalveluihin, joihin on matkaa suunnittelualueelta alle kilometri.

## Liikenne

Autoliikenne alueelle tulee etelän suunnasta. Kaava-alueen läpi kuljetaan Ahmo -lammen pohjoispäässä sijaitsevalle omakotitalolle.

Kevyen liikenteen reitti yhteyksiä alueelta on eteläisen keskustan suunnan lisäksi länteen Viitosen varren kevyenliikenteenväylälle sekä pohjoiseen Räisälän asuinalueen suuntaan.

## Tekninen huolto

Kuopio Vesi Oy:n Hakkaralan vedenottamo toimii kaavamuutosalueella. Vedenottamolta lähtee vesihuollon runkolinjat taajama-alueille.

Alueella olevat rakennukset on liitetty Kuopion Veden jätevesiverkostoon. Alueen läpi kulkee jätevesiverkoston runkolinja, jonka kautta Kirkonkylän jätevesiä ohjataan Jynkäniemen jätevedenpuhdistamolle.

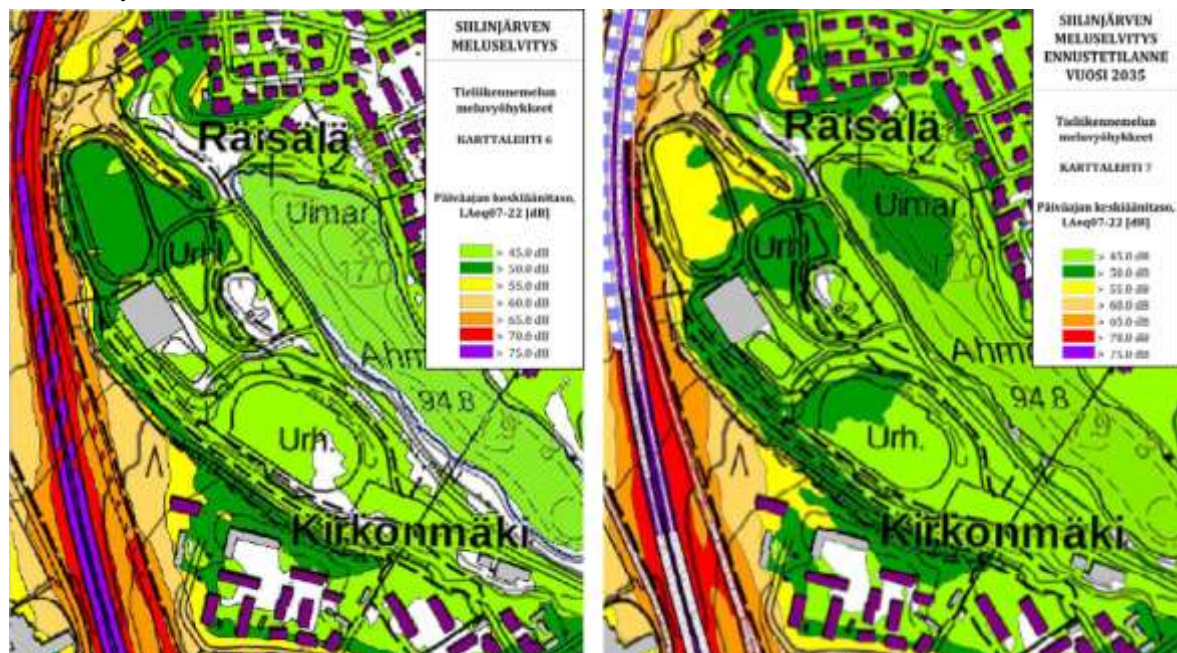
Alueella on Siilinjärven kunnan hulevesiverkko, joka purkaa vetensä rautatien ja Räisäläntien väliselle alueelle pohjaviesialueen ulkopuolelle.

Alueella on Savon Voima Oy:n kaukolämpöverkko.

## Ympäristönsuojelu ja ympäristöhäiriöt

### Liikennemelu

Suunnittelualueen länsipuolitse kulkee vilkkaasti liikennöity VT5:n moottoritie, josta aiheutuu jonkin verran melua ja pölyä suunnittelualueelle. Urheilualueen ja tiealueen välinen metsäinen harjanne/maapenkka ehkäisee urheilualueelle kohdistuvia vaikutuksia. Kuopion ja Siilinjärven meluselvityksen mukaan (WSP Finland Oy, 13.10.2017) urheilualueella ei ylity melutason ohjearvot.



Kuva 3 Tieliikennemelun päiväajan meluvyöhykkeet suunnittelualueella.

(Kuopion ja Siilinjärven meluselvitys vuosille 2017 ja 2035. WSP Finland Oy, 2017)



### Matti-kohte

Ahmon urheilukentän alueella on toiminut saha, minkä vuoksi ko. alue on merkitty pilaantuneeksi epäilyksi maa-alueeksi. Vanhimman selvityksen mukaan sahalla ei ole käytetty puunsuoja-aineita, mutta myöhemmissä raporteissa niitä todetaan käytetyn. Läheiseltä vedenottamolta on löytynyt kloorifenoleita 1980-luvulla, mutta myöhemmissä ottamon pohjavesinäytteissä kloorifenoleita ei ole tavattu. Kohteen nykyisellä maankäytöllä aluetta ei ole tarvetta puhdistaa, mutta jos sahan tai sahajätteen varastoalueella tehdään maankäytön muutoksia tai maarakentamista, niin mahdollinen pilaantuminen pitää huomioida. Saha on huomioitu urheilualan peruskorjauksen AVI:n luvassa ja ympäristönsuojelun antamassa lausunnossa.



Kuva 4 Maaperän tila ja pilaantuneet maa-alueet  
(Ympäristöpalvelu Karpalo, 13.9.2022)

### **2.1.4 Maanomistus**

Alue on pääosin Siilinjärven kunnan omistuksessa. Myllyn länsipuolella olevan lähivirkistysalueen omistaa Osuuskauppa PeeÄssä. Vedenottamon alue on vuokrattu Kuopion Vesi Oy:lle.

## 2.2 Suunnittelutilanne

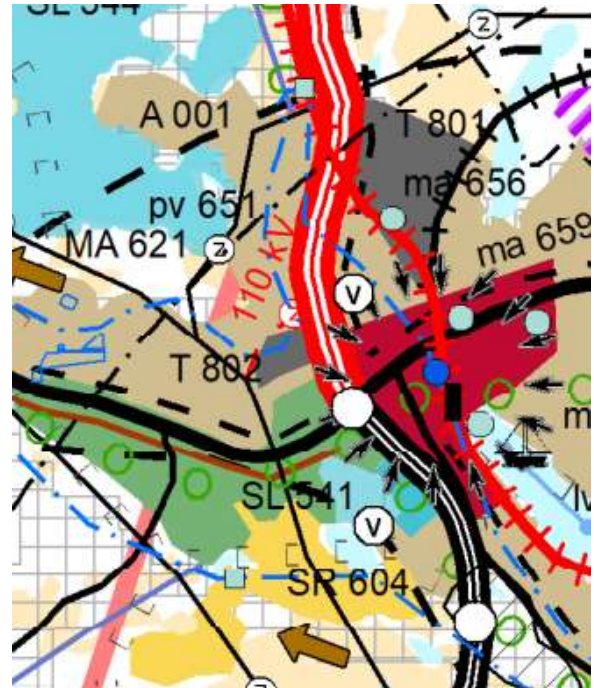
### 2.2.1 Kaava-alueita koskevat suunnitelmat, päätökset ja selvitykset

#### Maakuntakaavat

Suunnittelualueella on voimassa Kuopion seudun maakuntakaava (YM 3.7.2008), Pohjois-Savon maakuntakaava (YM 7.12.2011), Pohjois-Savon tuulivoimamaakuntakaava (YM 15.1.2014), Pohjois-Savon kaupan maakuntakaava (YM 1.6.2016) sekä Pohjois-Savon maakuntakaava 2040 1. vaihe (maakuntavaltuusto 19.11.2018).

Suunnittelualue on maakuntakaavoissa merkitty taajamatoimintojen alueeksi. Suunnittelualue kuuluu Kuopio-Tahko matkailun kehittämiskäytävään sekä joukkoliikennevyöhykkeeseen. Alueella sijaitseva vedenottamo ja tärkeä pohjavesialue on esitetty maakuntakaavassa.

Maakuntakaavan tarkistamisen 2. vaihe oli nähtävillä alkuvuonna 2022, jonka jälkeen vaihtoehtoisista kaavaluonnoksista laaditaan kaavaehdotus. Kaavaluonnoksissa ei esitetty muutoksia suunnittelualueelle.

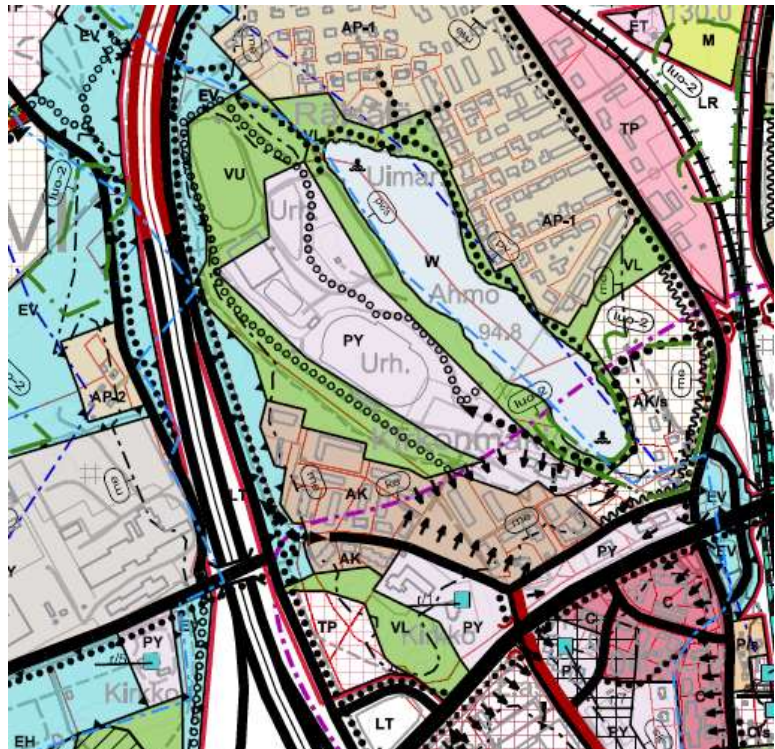


Kuva 5 Ote maakuntakaavojen yhdistelmästä

#### Yleiskaava

Siilinjärven kunnanvaltuusto hyväksyi Kirkonkylän yleiskaavan 25.4.2016.

Yleiskaavassa suunnittelualueelle on osoitettu julkisten palvelujen ja hallinnon aluetta (PY), urheilu- ja virkistyspalvelujen aluetta (VU), suojaviheraluetta (EV), ulkoilureittejä (kuntopolku/hiihtolatu) sekä pohjavesialue.



Kuva 6 Ote Kirkonkylän yleiskaavasta



### Asemakaava

Suunnittelualueella on voimassa pääosin 16.12.1981 hyväksytty Kirkonmäen asemakaava. Asemakaavassa on osoitettu urheilualue (U), jolla on huoltorakennusten rakennusoikeutta 250 kem<sup>2</sup>, vedenottamon alue (EV) sekä monitoimihallin rakennuspaikka pysäköintialueineen (YU ja LP-1). Aluetta ympäröiviä metsäalueita on esitetty lähivirkistys ja puistoalueina (VL ja P)



Kuva 7 Ote ajantasa-asetuksesta

### Rakennusjärjestys

Kunnanvaltuusto hyväksyi Siilinjärven kunnan rakennusjärjestyksen 18.3.2013.

### Tonttijako ja -rekisteri

Tonttijakoa ja -rekisteriä ei ole, kiinteistöt kuuluvat valtakunnalliseen kiinteistörekisteriin.

### Pohjakartta

Pohjakartta on MRL:n 54 a § mukainen ja täyttää JHS 185:n vaatimukset. Korkeusjärjestelmä N2000 ja tasokoordinaattijärjestelmä ETRS-GK28. Siilinjärven kunnan paikkatietopalvelut ylläpitävät pohjakartan tietoaineistoa.

Siilinjärven kunnan mittauslaitos on laatinut pohjakartan alueelle vuonna 1975. Paikkatietopalvelut ovat laatineet hyväksytyyn, täydennettyyn pohjakartan asemakaavoitusta varten.

### Rakennuskiellot

Alueelle ei kohdistu rakennuskieltoja.



**Suojelupäätökset**

Alueella on voimassa Itä-Suomen vesioikeuden 14.6.1979 suoja-aluepäätös Hakkaralan vedenottamon lähisuoja-alueelle.

**Muut aluetta koskevat selvitykset**

Kuntastrategia 2022-2025, Siilinjärven kunta, 2022

Maankäyttöpoliittinen ohjelma, Siilinjärven kunta, 2010

Kirkonkylän yleiskaava, Siilinjärven kunta, 2016

Kuopion seudun maakuntakaava, Ympäristöministeriö, 3.7.2008

Pohjois-Savon maakuntakaava, Ympäristöministeriö, 7.12.2011

Pohjois-Savon tuulivoimamaakuntakaava, Ympäristöministeriö, 15.1.2014

Pohjois-Savon kaupan maakuntakaava, Ympäristöministeriö 1.6.2016

Pohjois-Savon maakuntakaava 2040 1.vaihe, Maakuntavaltuusto 19.11.2018

Kuopion ja Siilinjärven meluselvitys vuosille 2017 ja 2035. WSP Finland Oy 13.10.2017

Siilinjärven keskusta-alueen liikenneselvitys. Trafix Oy, 31.5.2017

Siilinjärven kunta, Kirkonkylän osayleiskaava, luontoselvitys, Pöyry Finland Oy, 31.12.2014

Siilinjärven kirkonkylän rakennuskulttuuri-inventointi, FCG Suunnittelu ja tekniikka Oy, 2013

Siilinjärvi, Kirkonkylän yleiskaava-alueen muinaisjäännösinventointi, Mikroliitti Oy, 2015

### 3. ASEMAKAAVAN SUUNNITTELUN VAIHEET

---

#### 3.1 Asemakaavan suunnittelun tarve

Siilinjärven kunta on hakenut yhteistyökumppania Ahmon urheilualueelle suunnitellun palloiluhallin rakentamista varten. Sen toteuttaminen edellyttää asemakaavan muuttamista. Urheilualueen, palloiluhallin ja kaavan suunnittelua viedään eteenpäin rinnakkain tavoitteena vuoden 2023 elokuussa tapahtuva avauspotku uudessa palloiluhallissa.

Asemakaavatyön aikana on esiin noussut tarve tarkistaa vedenottamon alueelle sijoittuneet muut toiminnot, jotka on kielletty alueella voimassa olevassa vesioikeuden suoja-aluepäätöksessä.

#### 3.2 Suunnittelun käynnistäminen ja sitä koskevat päätökset

Kaavan valmistelu on aloitettu kunnan liikuntatoimen aloitteesta.

Kunnanhallitus päätti asettaa asemakaavan muutoksen valmisteluaineiston nähtäville 23.5.2022.

#### 3.3 Osallistuminen ja yhteistyö

##### 3.3.1 Osalliset

Osallisia asemakaavatyössä ovat lähiympäristön kiinteistönomistajat, asukkaat, työntekijät, järjestöt ja yritykset, joiden oloihin kaavoitus vaikuttaa, Pohjois-Savon Liitto, ELY-keskuksen ympäristö ja luonnonvarat - sekä liikenne ja infrastruktuuri -vastualueet, Pohjois-Savon pelastuslaitos, Savon Voima Oyj ja Savon Voima Verkko Oy, DNA Palvelut Oy, Kuopion Vesi Oy, Urheiluseurat sekä kunnan liikuntatoimi, rakennusvalvonta, ympäristönsuojelu, ympäristöterveys ja tekniset palvelut.

##### 3.3.2 Vireilletulo

Kaavatyö tuli vireille 23.5.2022 kunnanhallituksen päätöksellä yhtä aikaa kaavan valmisteluaineiston nähtäville asettamisen kanssa.

##### 3.3.3 Osallistuminen ja vuorovaikutusmenettelyt

Kaavan osallistumis- ja vuorovaikutusmenettelyt on kerrottu osallistumis- ja arviointisuunnitelmassa.

##### 3.3.4 Viranomaisyhteistyö

Asemakaavatyön aloituspalaveri pidettiin 24.1.2022, johon kutsuttiin Kuopion Vesi Oy:n, pelastuslaitoksen sekä kunnan keskeisten palvelualueiden edustajat. Neuvottelussa käytiin läpi palloiluhalli- ja asemakaavahanketta. Keskustelussa sovittiin, että urheilualueelle pyritään laatimaan yleissuunnitelmaan pohjautuva ”väljä” asemakaava.

Viranomaisyhteistyö tapahtuu lausuntojen ja lausuntopalaverien kautta. Erillisiä viranomaisneuvotteluja ei ole katsottu tarpeelliseksi järjestää.

Asemakaavaluonnoksen nähtävillä olon aikana järjestettiin luonnosvaiheen lausuntopalaveri, jossa viranomaisilla on mahdollisuus antaa lausunto kaavahankkeesta. Lausuntopalaveri pidettiin 13.6.2022. Lyhennelmä lausuntopalaverista kaavaselostuksen kohdassa 3.5.1. (muistio tausta-aineistona).

#### 3.4 Asemakaavan tavoitteet

##### Kunnan asettamat tavoitteet, muut tavoitteet

Asemakaavan muutoksella määritellään Ahmon urheilualueelle sijoittuvan uuden palloiluhallin rakentamismahdollisuudet. Samalla tarkastellaan muita alueen kehittämismahdollisuuksia sekä pysäköinti- ja liikennealueiden muutostarpeita. Asemakaavan muutoksella tuetaan Ahmon alueen kehittymistä Siilinjärven kirkonkylän merkittävimpanä urheilualueena.

### Alueen oloista ja ominaisuuksista johdetut tavoitteet

Suunnittelualue on pohjavesialuetta, joten pohjavesien suojeluun sekä hulevesien johtamiseen ja hallintaan kiinnitetään huomioita ja annetaan tarvittavat määräykset.

Kaavassa huomioidaan vedenottamon toiminnan vaatimukset ja tarkastellaan sen suoja-alueet.

## 3.5 Asemakaavaratkaisun vaihtoehdot ja niiden vaikutukset

### 3.5.1 Asemakaavan ratkaisun valinta ja perusteet

Kaavamuutosalueen nykyisen tilanteen ja lähtökohtien vuoksi kaavassa esitety toimintojen ja yhteyksien sijoittelu on ollut pääosin tiedossa jo alusta alkaen. Erillisiä vaihtoehtoja alueen toteuttamisesta ei ole katsottu tarpeellisiksi. Kaavoituksen pohjana oleva yleissuunnitelma tarkentuu kaavaprosessin kuluessa.

### Mielipiteet ja niiden huomioiminen

Mielipiteet ja niiden huomioiminen, luonnos		
<b>Asukkaat, maanomistajat, yhteisöt ja yritykset</b>		
Osapuoli, pvm	Kannanotto	Vastine ja/tai vaikutus kaavaan
Ei kannanottoja		
<b>Viranomaiset ja muut yhteistyötahot</b>		
<b>Luonnosvaiheen lausuntopalaveri 13.6.2022</b>		
<b>Osallistujat:</b>	Palaverista on laadittu muistio. Pääkohdat lausuntopalaverista:	Vaikutus kaavaan
<b>ELY-keskus</b> <b>Savon Voima Verkko Oy</b> <b>Kuopion Vesi Oy</b> <b>Tekniset palvelut</b> <b>Elinkeinopääällikkö</b> <b>Sivistyspalvelut</b> <b>Ympäristöterveys</b> <b>Rakennusvalvonta</b> <b>Ympäristönsuojelu</b> <b>Liikuntapalvelut</b>	<b>ELY-keskus:</b> Liito-oravaraportti tulee toimittaa ELY:lle. Pohjavesialueen pv-6 kaavamääräystä päivitetty, hyvä niin. VU-1 kaavamääräys mahdollistaa pysäköintipaikkojen sijoittamisen alueelle. Alueen toteuttamisessa otettava huomioon vedenottamon suoja-alueiden määräykset. Hulevesien osalta kaavaselostuksessa todettu, että hulevesien purkupaikka pohjavesialueen ulkopuolella. Kaavaselostukseen hyvä lisätä meluvyöhykekartat sekä avata meluasiasia selostuksessa.	Toimitetaan kun valmistuu.  Kaavakartalle ja -määräyksiin on lisätty vedenottamon lähisuoja-alueen ja vedenottamoalueen määräykset.  Kaavaselostukseen on lisätty melukartat sekä tarkastelua melun osalta.
	<b>Savon Voima Verkko Oy:</b> Alueella sijaitseva puistomuuntamo on osoitettu kaavassa EN-merkinnällä. Puistomuuntamoille rakennetaan öljynkeräyskaukalo, 100 % muuntamossa olevasta öljystä mahtuu kaukaloon. Kaavassa alueelle osoitettu paljon rakennusoikeutta. Mikäli alueelle harkitaan uimalan rakentamista, joka on iso sähkön tarvitsija, tulisi kaavaan lisätä merkintä z-1. Merkintä mahdollistaa alueelle puisto- tai kiinteistömuuntamon rakentamisen. Alueella olemassa olevalta puistomuuntamolta tarvitaan 20 kV maakaapeli Taivalahdelle. Kunnan kanssa tehty sijoitussopimus kaapelista. Tarkistettava kaavatyön yhteydessä, ettei kaapeli sijoitu rakentamisen alle. Kaapelireitti merkittävä kaavaan.	Todetaan.  Urheilualueelle on kaavaan lisätty z-1 merkintä muuntamon rakentamistarpeesta.  Kaapelireitti on merkitty kaavaan.



<p><b>Kuopion Vesi Oy:</b></p> <p>Kaava-alue on Kuopion Veden toiminta-alueetta. Alueelle sijoittuu runkovesihuoltoverkostoja ja tärkeä vedenottamo.</p> <p>Vedenottamolle on annettu 1979 Itä-Suomen Vesioikeuden suoja-aluepäätös, jossa määritetty lähi- ja kaukosuoja-alueet. Päätöksen mukaiset suoja-alueet on huomioitava asemakaavassa ja merkittävä asemakaavaan tarvittavilta osin niin, että suoja-alueet tulee huomioon otetuksi alueen rakentamisessa ja käytössä.</p> <p>Voimassa olevassa asemakaavassa esitetty EV-alue on suoja-aluepäätöksen mukainen vedenottamon toiminnalle varattu alue.</p> <p>Alueen läpi kulkevan ruokovesilinjan osalta joudutaan linjaa siirtämään noin 100 m. Linjan siirto tulee toteuttaa ennen alueen muuta rakentamista. Linjan siirto otettava huomioon aikatauluissa.</p> <p>Kuopion Vesi antaa kaavaluonnoksesta vielä erillisen lausunnon.</p>	<p>Kaavakartalle ja -määräyksiin on lisätty vedenottamon lähisuoja-alueen ja vedenottamoalueen määräykset.</p> <p>Merkitään suoja-aluepäätöksen mukainen vedenottamoalue edelleen kaavaan.</p> <p>Todetaan.</p>
<p><b>Ympäristönsuojelu:</b></p> <p>Pohjavesi- ja hulevesiasiat hyvin tuotu esille kaava-aineistossa. Kaava-alueen sijainti pohjaveden muodostumisalueella asettaa veloitteen hulevesienkäsittelylle.</p> <p>Katu-, liikenne- ja pysäköintialueet on päällystettävä ja syntyvät hulevedet on johdettava pohjavesialueen ulkopuolelle.</p> <p>Pohjavesialueen rajausmenettely on käynnissä, valmistunee tulevan syksyn aikana. Otettava huomioon kaavaa laadittaessa.</p> <p>Urheilukentän alueella on Matti-kohde, Ahmon saha.</p>	<p>Todetaan.</p> <p>Pohjavesialueen lisäselvitysraportti on edelleen kesken kaavaehdotusta valmisteltaessa. Lisätään kaavaselostukseen.</p>
<p><b>Ympäristöterveys:</b></p> <p>Pohjavesiasiat huomioitava kaavatyössä.</p> <p>Uuden liikuntahallin rakentaminen ja koko urheilualueen kehittäminen nähdään tärkeänä ja positiivisena asiana.</p>	<p>Lausunto todetaan.</p>
<p><b>Liikuntapalvelut:</b></p> <p>Laadittava asemakaava antaa mahdollisuuksia keskeisen ja tärkeän urheilualueen kehittämiseen ja rakentamiseen.</p> <p>Kevyen liikenteen väylän toteuttaminen alueelle hyvä lisä, uusi palloiluhalli tuo alueelle lisää liikennettä talviaikaan.</p> <p>Tekeillä on alueen yleissuunnitelma (AFRY Oy), joka tarkentaa varsinkin urheilukentän-pohjoispuolelle sijoittuvan alueen käyttöä.</p>	<p>Lausunto todetaan.</p>
<p><b>Sivistyspalvelut:</b></p> <p>Liikuntapalveluiden kannalta tärkeä hanke, alue on keskeinen myös koululiikunnalle.</p>	<p>Lausunto todetaan.</p>
<p><b>Elinkeinopäällikkö:</b></p> <p>Palloiluhallihanketta eteenpäin vievä yrittäjä on hakenut hankkeelle rahoitusta. Tämän vuoksi tärkeää saada kaavatyö eteenpäin hallihankkeen käynnistämiseksi.</p>	<p>Lausunto todetaan.</p>

Osapuoli, pvm	Kannanotto	Vastine ja/tai vaikutus kaavaan
	<p><b>Rakennusvalvonta:</b></p> <p>Asemakaavalla mahdollistetaan rakennus-oikeutta lisää Ahmon urheilualueelle. Alueen suunnitelmat hyvä toimittaa rakennusvalvontaan hyvissä ajoin.</p>	Lausunto todetaan.
<p><b>Kuopion Vesi Oy</b> lausunto 21.6.2022</p>	<p>Kaavamuutosalue on Kuopion Veden toiminta-alueita. Ahmon alueelle sijoittuu taajaman runkovesihuoltoverkostoja sekä Siilinjärven vedenjakelun kannalta tärkeä vedenottamo. Kaavamuutosalue sijoittuu vedenhankinnan kannalta tärkeälle 1-luokan Harjamäki-Kasurila pohjavesialueelle.</p> <p>Itä-Suomen vesioikeus on antanut 14.6.1979 kaavamuutosalueelle sijoittuvalle Siilinjärven taajaman vedenottamolle suoja-aluepäätöksen. Päätöksessä on määritetty vedenottamolle suoja-aluevyöhykkeet ja asetettu rajoituksia vedenottamoalueelle ja sen lähi- ja kaukosuojavyöhykkeille, jotka on huomioitava asemakaavassa ja merkittävää asemakaavaan tarvittavilta osin siten, että vedenottamon toiminnan turvaamiseksi asetetut suoja-alueet ja niiden rajoitteet tulevat huomioonotetuiksi alueen rakentamisessa ja käytössä. Voimassa olevassa asemakaavassa vedenottamoalueelle merkitty EV-alue on suoja-aluepäätöksen mukainen vedenottamotoiminnalle varattu alue, ja kaavamuutosalue on suoja-aluepäätöksessä todettua lähisuojavyöhykettä. Päätöksen mukaisesti vedenottamoalueeksi määritetty alue tulee varata vedenottamointaa varten, eikä alueelle tule sallia muiden kuin vedenottamotoimintaa varten tarvittavien rakenteiden ja johtojen sijoittaminen.</p> <p>Siilinjärven kunnalta saatujen tietojen mukaan kaavaluonnos tulee edellyttämään Kuopion Veden runkovesijohdon siirtoa noin 70 m matkalla. Runkovesijohto on vedenottamon syöttövesijohto ja siten tärkeä yhteys taajaman vesijohdoverkostossa, joten runkovesijohdon siirron suunnittelun ja rakentamisen vaatima aika on otettava huomioon alueen muiden rakentamishankkeiden aikatauluttamisessa, mikäli runkovesijohdon siirto tulee toteuttaa ennen alueen muiden rakentamishankkeiden käynnistymistä. Kuopion Vesi tulee pitää etupainotteisesti tietoisena alueen suunnittelun etenemisaikataulusta, jotta vesihuollon suunnittelu on mahdollista yhteensovittaa alueen muun kunnallistekniikan suunnittelun ja rakentamisaikataulun kanssa. Kaavaluonnokseen on merkitty tarvittavat putkirasitteet vesihuoltoverkostoille (runkovesijohdolle 10 m leveä, ja jakeluvesijohdoille ja jätevesiviemäreille 6 m leveät).</p>	<p>Lausunto todetaan.</p> <p>Lähisuoja-alueen vedenottamoalue merkitään asemakaavaan vesioikeuden suoja-aluepäätöksen mukaisena. Vedenottamoalueelle sijoittuvat nykyiset toiminnot tiet, pyhäköintialueen osa, kuntopolku, tenniskenttä ja puistomuuntamo esitetään asemakaavassa vedenottamoalueelle sijoittuvina merkintöinä. Nykyisille toiminnoille sekä tien siirrolle haetaan poikkeamislupaa AVI:lta.</p> <p>Lausunto todetaan.</p>

<p><b>Kuopion kulttuurihistoriallinen museo</b> lausunto 22.6.2022</p>	<p>Siilinjärven kunta pyytää Pohjois-Savon alueellisen vastuumuseon (Kuopion kulttuurihistoriallinen museo) lausuntoa asemakaavan muutosluonnoksesta, jonka tarkoitus on muun muassa tutkia uuden palloiluhallin rakentamisen mahdollisuutta.</p> <p>Museoviranomaisella ei ole huomautettavaa muutosluonnokseen arkeologisen kulttuuriperinnön tai rakennetun kulttuuriympäristön osalta.</p>	<p>Lausunto todetaan.</p>
<p><b>Pohjois-Savon pelastuslaitos</b> lausunto 23.6.2022</p>	<p>Olemme tutustuneet Ahmon urheilualan kaava-aineistoon. Kaavamerkinästä VU-1 jää sellainen kuva, että se sallii ainoastaan liikunta-alueita palvelevien huoltorakennuksien rakentamisen ja varsinaisen palloiluhallin (kokoontumistilan) rakentamista ei olisi huomioitu kaavassa riittävällä tarkkuudella.</p> <ul style="list-style-type: none"> <li>- Palloiluhallin tulee täyttää lainsäädännöissä rakennukselta edellytetyt paloturvallisuusvaatimukset.</li> <li>- Urheilualueelle tulee säilyttää tai rakentaa riittävät kulkuyhteydet (pelastustiet).</li> <li>- Alueelle suositellaan palopostia.</li> </ul>	<p>Muutetaan kaavamääräys muotoon</p> <p>-Alueelle saa rakentaa urheilua-, liikunta-, vapaa-aikaa- ja virkistystä palvelevia rakennuksia, rakenteita, laitteita ja pysäköintipaikkoja sekä toimintaan liittyviä liike- ja palvelutiloja.</p>

<b>Mielipiteet ja niiden huomioiminen, ehdotus</b>		
<b>Asukkaat, maanomistajat, yhteisöt ja yritykset</b>		
Osapuoli, pvm	Kannanotto	Vastine ja/tai vaikutus kaavaan
<b>Viranomaiset</b>		
Osapuoli, pvm	Kannanotto	Vastine ja/tai vaikutus kaavaan
<b>Muut yhteistyötahot</b>		
Osapuoli, pvm	Kannanotto	Vastine ja/tai vaikutus kaavaan



## 3.5.2 Suunnitteluvaiheiden käsittelyt ja päätökset

<b>Vireillä olo ja käsittelyvaiheet</b>		
<b>Ajankohta</b>	<b>Käsittely</b>	<b>Sisältö</b>
<b>Laatimisvaihe</b>		
23.5.2022 § 113	Kunnanhallitus	Kaavatyön vireille tulo ja osallistumis- ja arviointisuunnitelman sekä valmisteluaineiston esittely.
25.5.2022	Kuulutus, Uutis-Jousi	Asemakaavan valmisteluaineisto nähtäville.
27.5. - 27.6.2022	Osallistumis- ja arviointisuunnitelma sekä valmisteluaineisto nähtävillä kunnantalolla, pääkirjastossa ja kunnan www-sivuilla.	3 lausuntoa Luonnosvaiheen lausuntopalaveri 13.6.2022
<b>Ehdotusvaihe</b>		
14.11.2022	Kunnanhallitus	Asemakaavaehdotuksen esittely
xx.xx.202x	Kuulutus, Uutis-Jousi	Asemakaavaehdotus nähtäville
xx.xx.-xx.xx.202x	Kaavaehdotus nähtävillä kunnantalolla, pääkirjastossa ja kunnan www-sivuilla	
<b>Hyväksymisvaihe</b>		
xx.xx.202x		
xx.xx.202x		

## 4. ASEMAKAAVAN KUVAUS

### 4.1 Kaavan rakenne

Asemakaavan muutoksella osoitetaan Ahmon urheilualueella olevat liikuntapaikat ja sen ympärillä olevat virkistysalueet ulkoilureitteineen. Urheilu- ja virkistyspalveluille osoitettua aluetta voidaan yleissuunnitelmaan perustuen kehittää monipuolisesti liikuntatoimintoihin.

Kaavaan varataan tilaa kevyenliikenteen väylän rakentamiselle Myllykujan varteen.

Vedenottamo merkitään kaavaan vesioikeuden suoja-aluepäätöksen rajauksen mukaisesti. Koko kaava-alueella on voimassa pohjavesialueella olevan vedenottamon lähisuoja-alueen määräykset.

#### 4.1.1 Mitoitus

Koko 16,84 ha kokoinen kaava-alue on asemakaavan muutosaluetta.

Aluevarausten pinta-alat ovat seuraavat:

	Asemakaavan muutos	
	Pinta-ala ha	Kerrosala k-m2
Lähivirkistysalue (VL-1)	3,22	
Leikkipuisto (VK)	0,19	
Urheilu- ja virkistyspalvelualue (VU-2)	11,21	16168
Kadut ja liikennealueet	0,97	
Lähisuoja-alueen vedenottamoalue (ET-5)	1,23	
Energiahuollon alue (EN)	0,01	
<b>YHTEENSÄ</b>	<b>16,84</b>	<b>16168</b>

#### 4.1.2 Palvelut

Lähes koko asemakaava-alue on varattu urheilu-, liikunta- ulkoilu- ja virkistyskäyttöön, joka palvelee kuntalaisia laajalla alueella. Rakennusoikeuden kasvattaminen mahdollistaa sisäliikuntapaikkojen rakentamisen ja alueen ottamisen entistä paremmin ympärivuotiseen käyttöön.

### 4.2 Ympäristön laatua koskevien tavoitteiden toteutuminen

Pohjavesialueen säilyminen puhtaana ja vedenottamon toiminta turvataan kaavamääräyksillä. Maisema- ja luontoarvot huomioidaan säilyttämällä luonnontilainen metsä lähivirkistysalueena. Liikenteen sujuvuus ja turvallisuus huomioidaan merkitsemällä kevyenliikenteen suunnitelmien mukaisten varaukset kaavaan.

### 4.3 Aluevaraukset

Asemakaavassa on osoitettu seuraavat aluevaraukset:

#### VL-1 Lähivirkistysalue.

Merkinnällä on osoitettu urheilualueen ympärillä olevia metsäalueita, joita kehitetään luonnontilaisina virkistysalueina. Alueelle sijoittuvat kevyttä- ja huoltoliikennettä palvelevat tiet, kuntopolut sekä putki- ja kaapelivaraukset on esitetty kaavakartalla.

- Aluetta hoidetaan jatkuvasti uudistuvana luonnonhoitometsänä ja sille saa rakentaa enintään kevytrakenteisia polkuja

#### VK Leikkipuisto.

Merkinnällä on osoitettu leikkikentän ja kuntoilualueen rakennuspaikka.

**VU-2 Urheilu- ja virkistyspalvelualue.**

Merkinnällä on osoitettu urheilu- ja virkistyspalvelujen alue, johon voidaan rakentaa urheilualueen kokonaissuunnitelmaan perustuen urheilua-, liikunta-, vapaa-aikaa- ja virkistystä palvelevia rakennuksia, rakenteita, laitteita ja pysäköintipaikkoja sekä toimintaan liittyviä liike- ja palvelutiloja. Rakennusoikeutta alueella on 16 168 kem<sup>2</sup>.

*- Alueelle saa rakentaa urheilua-, liikunta-, vapaa-aikaa- ja virkistystä palvelevia rakennuksia, rakenteita, laitteita ja pysäköintipaikkoja sekä toimintaan liittyviä liike- ja palvelutiloja.*

**LP Yleinen pysäköintialue**

Merkinnällä on osoitettu koko kaava-aluetta palveleva yleinen pysäköintialue Myllykujan päähän.

**ET-5 Lähisuoja-alueen vedenottamoalue.**

Merkinnällä on osoitettu Hakkaralan vedenottamon suoja-aluepäätöksen mukainen lähisuoja-alueen vedenottamoalue. Alueelle sijoittuvat nykyiset toiminnot tiet, pysäköintialueet, tenniskentät, kuntopolku ja puistomuuntamo on merkitty kaavakartalle. Nykyisiin toimintoihin ja tien siirtoon haetaan AVI:lta poikkeamista suoja-aluepäätöksestä.

*- Alueella on voimassa Hakkaralan vedenottamon suoja-aluepäätöksen 14.6.1979 mukaiset vedenottamoaluetta koskevat määräykset.*

*- Vedenottamoalue on aidattava.*

*- Alueella ei saa pitää muita kuin vedenottoon liittyviä rakennuksia.*

*- Alue on mahdollisuuksien mukaan nurmetettava.*

*- Alueella ei saa suorittaa muita kuin pohjaveden ottamiseksi ja sen puhtauden säilyttämiseksi tarpeellisia toimenpiteitä.*

*- Vedenottamalla tarvittavien kemikaalien, voiteluaineiden ja muiden tarvikkeiden käsittely ja säilytys on järjestettävä siten, ettei sanottuja aineita pääse maaperään*

**EN Energiahuollon alue.**

Merkinnällä on osoitettu Kirkonmäen alueen kerrostalojen läheisyyteen sijoittuva puistomuuntamo.

*- Alueelle saa rakentaa sähkömuuntamon, jonka suurin sallittu rakennusoikeus on 15 m<sup>2</sup>.*

**4.4 Kaavan vaikutukset****Vaikutukset alue- ja yhdyskuntarakenteeseen**

Kaava mahdollistaa Ahmon urheilualueen kehittämisen monipuoliseen urheilu- ja liikuntakäyttöön. Lisärakentaminen täydentää ja monipuolistaa alueen rakentamista sekä parantaa liikunta- ja urheilupalvelujen tarjontaa etenkin talvikaudella.

**Vaikutukset liikenteeseen**

Kaavassa varattujen kevyenliikenteenväylien toteuttaminen parantaa jalankulun ja pyöräilyn turvallisuutta alueella.

**Vaikutukset yhdyskuntatalouteen**

Nykyisen alueen tehokkaampi hyödyntäminen on taloudellisesti edullista. Rakentamisen edellyttämät muutokset vesihuoltoverkkoon ja vedenottamon lähisuoja-alueen rakentamismääräykset aiheuttavat investointikustannuksia.

**Vaikutukset luonnonympäristöön**

Rakentaminen kohdistuu entisen sorakuopan ympäristön avoimelle alueelle. Ympäröivä lähivirkistysalue säilyy metsäisenä viheralueena asutuksen ja Ahmo -lammen suuntaan. Levytyvien liikennealueiden myötä puistomaiset lähivirkistysalueet pienenevät hieman.

Kaavan mukaisella rakentamisella ei ole vaikutuksia pohjavesien tilaan tai vedenottamon toimintaan, kun noudatetaan suoja-aluepäätöksen ja kaavan määräyksiä rakentamisessa.

**Vaikutukset maisemaan, taajamakuvaan ja rakennettuun ympäristöön**

Kaavan mahdollistama rakentaminen ei näy juurikaan kauemmas muuhun rakennettuun ympäristöön ja taajamakuvaan. Kaavan mahdollistamien hallirakennuksien toteuttaminen muuttaa vain urheilualan miljöötä rakennetummaksi.

**Vaikutukset ihmisen elinoloihin ja elinympäristöön**

Asemakaavan toteuttamiselle ei ole vaikutusta ympäröivään asuin ympäristöön. Ahmon urheilualan liikuntapaikkarakentamisen myötä kuntalaisten liikuntapalvelut paranevat.

**4.5 Ympäristön häiriötekijät**

Urheilualueelle ei kohdistu ympäristöstä sellaisia häiriötekijöitä, joita alueen käytössä ja toteuttamisessa olisi tarpeen ottaa huomioon.

Kaavassa annetaan vedenottamon lähisuoja-alueita koskevat määräykset, joita toteuttamalla pohjaveden tilaan ei aiheudu riskejä.

**4.6 Kaavamerkinnot ja – määräykset**

Asemakaavakartalle on osoitettu aluevarausmerkintöjen lisäksi seuraavat merkinnät:

Koko kaava-alue sijoittuu Harjamäki-Kasurila pohjavesialueelle ja Hakkaralan vedenottamon lähisuoja-alueelle.

**pv-6 Vedenhankinnalle tärkeä pohjavesialue**

- *Rakentamista ja muita toimenpiteitä saattaa rajoittaa vesilain 3 luvun 2 § mukainen pohjaveden muuttamiskielto ja ympäristösuojelulain 8 § mukainen pohjaveden pilaamiskielto.*
- *Alueelle ei sallita maalämpökaivojen rakentamista.*
- *Katu-, liikenne- ja pysäköintialueet on päällystettävä ja niillä syntyvät hulevedet on koottava ja johdettava suunnitellusti pohjavesialueen ulkopuolelle.*
- *Alueella ei saa säilyttää, varastoida tai käsitellä nestemäisiä polttoaineita eikä muita pohjavettä pilaavia aineita ilman asianmukaista lupaa.*
- *Öljysäiliöt on sijoitettava rakennuksen sisätiloihin tai maan päälle vesitiiviiseen suoja-altaaseen, jonka tilavuuden tulee olla suurempi kuin varastoitavan öljyn määrä.*
- *Ennen rakennuslupan myöntämistä sellaiselle laitokselle, joka saattaa aiheuttaa pohjaveden pilaantumista, on varattava vesi- ja ympäristönsuojeluviranomaisille tilaisuus lausunnon antamiseen.*

**pv/s-3 Vedenottamon lähisuoja-alue**

- *Alueella on voimassa Hakkaralan vedenottamon suoja-aluepäätöksen 14.6.1979 mukaiset lähisuoja-alueita koskevat määräykset.*
- Lähisuoja-alueella on kiellettyä:*
  - *Öljytuotteiden, nestemäisten polttoaineiden, tiesuolojen ja fenolipitoisten aineiden varastointi.*
  - *Jätevesien maahan imeyttäminen.*
  - *Ilman vesioikeuden lupaa sellainen maa-aineksen ottaminen ja maaleikkauksen tekeminen, joka ulottuu 2 m lähemmäksi pohjaveden ylintä pintaa*
  - *Uusien moottoriajoneuvolla kulkemista varten tarkoitettujen teiden ja mainituille ajoneuvoille tarkoitettujen pysäköintipaikkojen rakentaminen, elleivät luiskat, penkereet ja sivuojat ole alueella rakennettu pintakerroksiltaan niin tiiviiksi, että haitallisten aineiden pääsy pohjaveteen estyy.*
  - *vesiensuojelua koskevista ennakkotoimenpiteistä 6.4.1962 annetussa, viimeksi 16.3.1979 muutetussa asetuksessa mainittujen tehtaiden, laitosten ja varastojen perustaminen.*
  - *Muu sellainen toiminta, joka voi huonontaa ottamosta saatavan veden laatua.*



*- Lämmitysöljysäiliöiden pitäminen, ellei niitä sijoiteta rakennuksen sisälle tai niitä varten tehtyihin tiiviisiin ja riittävän suuriinsuojakaukaloihin rakennuksen ulkopuolelle niin, että mahdollinen öljyvuoto on helposti havaittavissa.*

- ut** Tenniskentälle varattu alueen osa
- ajo** Ajoyhteys
- p** Pysäköimispaikka
- z** Puistomuuntajan paikka
- z-1** Korttelialueelle tulee sallia sähkönjakelun käyttöön tulevan puisto- tai kiinteistömuuntamon rakentaminen.

#### **4.7 Nimistö**

Alueella oleva katunimistö säilyy ennallaan.

## 5. ASEMAKAAVAN TOTEUTUS

### 5.1 Toteutusta ohjaavat ja havainnollistavat suunnitelmat

Ahmon urheilualan yleissuunnittelua ja uuden palloiluhallin suunnittelua viedään eteenpäin kaavatyön kanssa samanaikaisesti. Yleissuunnitelmassa tullaan esittämään Ahmon urheilualan liikuntapaikkojen, rakentamisen, reitistöjen, liikenteen ja pysäköinnin periaatteet. Kaavaehdotusvaiheeseen on valmistunut suunnitelma uuden palloiluhallin ja yleisen pysäköintialueen osalta.



Kuva 8 Suunnitelma uuden palloiluhallin sijoittumisesta Ahmon urheilualueelle  
(Ahmon palloiluhalli, luonnossuunnitelma 7.11.2022. Afry Finland Oy)

### 5.2 Toteuttaminen ja ajoitus

Liikuntapaikkarakentaminen, joka edellyttää rakennusoikeutta, on mahdollista aloittaa heti kaavan tultua lainvoimaiseksi.

## Asemakaavan seurantalomake

## Asemakaavan perustiedot ja yhteenveto

Kunta	749 Sailingjärvi	Täyttämispvm	01.11.2022
Kaavan nimi	Kirkonmäki, Ahmon urheilualue		
Hyväksymispvm		Ehdotuspvm	
Hyväksyjä		Vireilletulosta ilm. pvm	25.05.2022
Hyväksymispykälä		Kunnan kaavatunnus	749 1212
Generoitu kaavatunnus			
Kaava-alueen pinta-ala [ha]	16,8404	Uusi asemakaavan pinta-ala [ha]	
Maanalaisen tilojen pinta-ala [ha]		Asemakaavan muutoksen pinta-ala [ha]	16,8404

<b>Ranta-asemakaava</b>	Rantaviivan pituus [km]	
<b>Rakennuspaikat [lkm]</b>	Omarantaiset	Ei-omarantaiset
<b>Lomarakennuspaikat [lkm]</b>	Omarantaiset	Ei-omarantaiset

Aluevaraukset	Pinta-ala [ha]	Pinta-ala [%]	Kerrosala [k-m <sup>2</sup> ]	Tehokkuus [e]	Pinta-alan muut. [ha +/-]	Kerrosalan muut. [k-m <sup>2</sup> +/-]
<b>Yhteensä</b>	<b>16,8404</b>	<b>100,0</b>	<b>16818</b>	<b>0,10</b>	<b>0,0000</b>	<b>11168</b>
A yhteensä						
P yhteensä						
Y yhteensä					-0,9277	-5000
C yhteensä						
K yhteensä						
T yhteensä						
V yhteensä	14,6262	86,9	16818	0,11	0,3278	16168
R yhteensä						
L yhteensä	0,9699	5,8			0,5874	
E yhteensä	1,2443	7,4			0,0125	
S yhteensä						
M yhteensä						
W yhteensä						

Maanalaiset tilat	Pinta-ala [ha]	Pinta-ala [%]	Kerrosala [k-m <sup>2</sup> ]	Pinta-alan muut. [ha +/-]	Kerrosalan muut. [k-m <sup>2</sup> +/-]
<b>Yhteensä</b>					

Rakennussuojelu	Suojellut rakennukset		Suojeltujen rakennusten muutos	
	[lkm]	[k-m <sup>2</sup> ]	[lkm +/-]	[k-m <sup>2</sup> +/-]
<b>Yhteensä</b>				

## Alamerkinnyt

Aluevaraukset	Pinta-ala [ha]	Pinta-ala [%]	Kerrosala [k-m <sup>2</sup> ]	Tehokkuus [e]	Pinta-alan muut. [ha +/-]	Kerrosalan muut. [k-m <sup>2</sup> +/-]
<b>Yhteensä</b>	<b>16,8404</b>	<b>100,0</b>	<b>16818</b>	<b>0,10</b>	<b>0,0000</b>	<b>11168</b>
A yhteensä						
P yhteensä						
Y yhteensä					-0,9277	-5000
YU					-0,9277	-5000
C yhteensä						
K yhteensä						
T yhteensä						
V yhteensä	14,6262	86,9	16818	0,11	0,3278	16168
VP					-1,2189	
VL	3,2272	22,1			3,2272	
VK	0,1871	1,3			0,1871	
VU	11,2119	76,7	16818	0,15	-1,3590	16168
VV					-0,5086	
R yhteensä						
L yhteensä	0,9699	5,8			0,5874	
Kadut	0,8391	86,5			0,8391	
LP	0,1308	13,5			-0,2517	
E yhteensä	1,2443	7,4			0,0125	
ET	1,2318	99,0			1,2318	
EN	0,0125	1,0			0,0125	
EV					-1,2318	
S yhteensä						
M yhteensä						
W yhteensä						



## Liite 2 Ajantasa-asemakaava

