



Siilinjärvi

Simppa

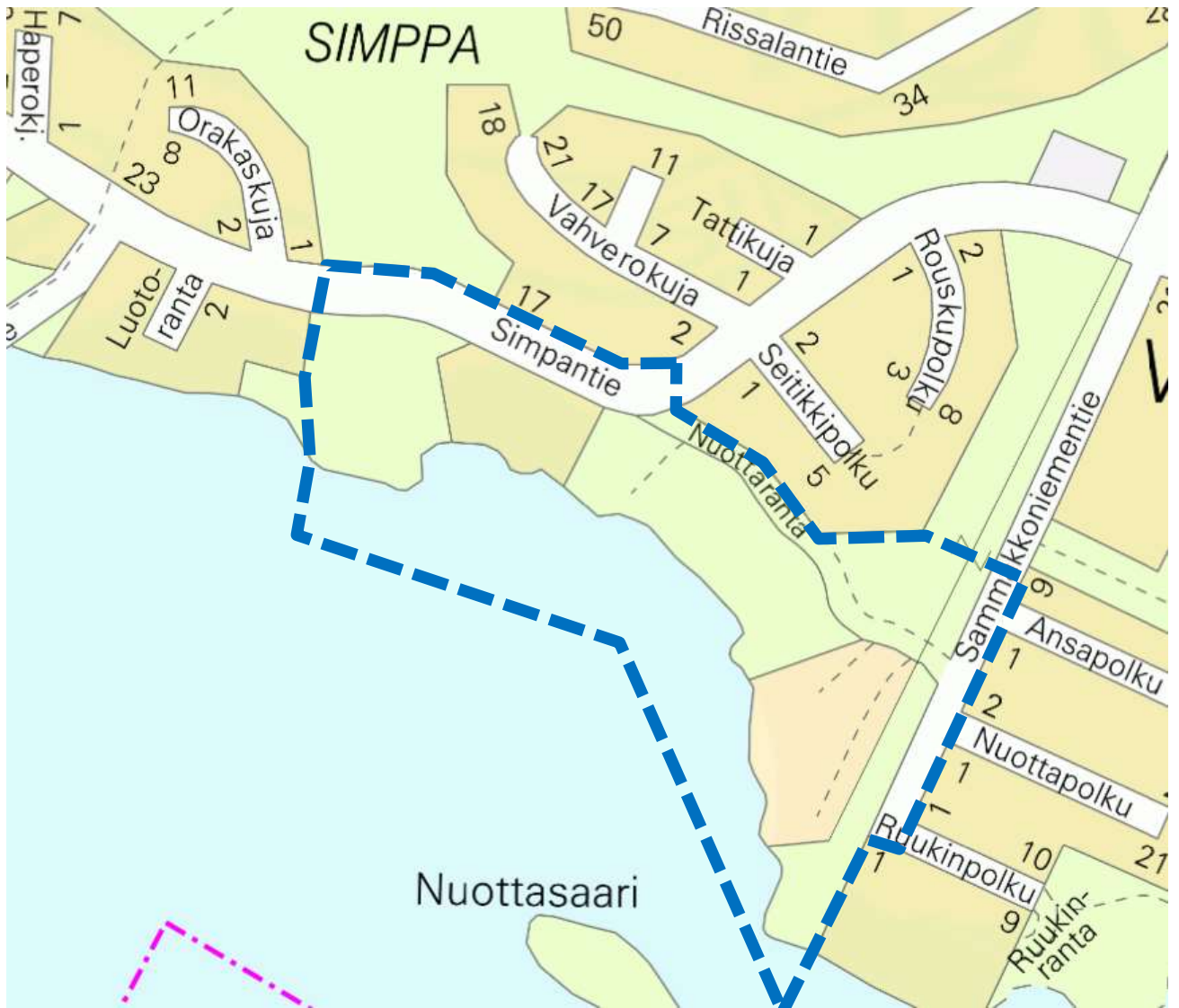
Asemakaava ja asemakaavan muutos

Etelä-Siilinjärvi 2. kunnanosa

Korttelit 6219 ja 6224

Kaavatunnus 749 6203

Osallistumis- ja arviointisuunnitelma



31.10.2022

Siilinjärven kunta, Elinvoima- ja konsernipalvelut, PL 5, 71801 Siilinjärvi, p. 017 401 111

1. Mikä on osallistumis- ja arviointisuunnitelma (OAS)?

Osallistumis- ja arviointisuunnitelma perustuu maankäyttö- ja rakennuslakiin (MRL 63 §). OAS:ssa kerrotaan perustiedot kaavasta, kuinka kaavoitus etenee, miten suunnittelutyöhön voi osallistua, miten asioista tiedotetaan, ja ketkä kaavaa valmistelevat. Osallistumis- ja arviointisuunnitelmaa päivitetään tarvittaessa kaavatyön edetessä.

2. Mitä suunnitellaan?

Asemakaavan muutos on käynnistynyt osin alueen maanomistajan aloitteesta ja osin Siilinjärven kunnan aloitteesta. Vuorelan taajamassa, Pohjois-Kallaveden rannalla, yksityisessä omistuksessa olevan rantarakennuspaikan omistaja on hakenut asemakaavamuutosta siten, että nykyisen omakotitalon paikalle olisi mahdollista sijoittaa kaksikerroksista rivitalorakentamista. Asemakaavan muutoksella tutkitaan maanomistajan toivomuksesta olemassa olevan omakotitalorakennuspaikan kehittämistä tehokkaampaan asuinkäyttöön. Asemakaavan muutostyöstä tehdään maankäyttösopimus kunnan ja Rakennusliike Lapti Oy:n kesken. Samaiselle rantarakennuspaikalle on syksyllä 2021 myönnetty poikkeamislupa uuden omakotitalon rakentamiselle olemassa olevan asuinrakennuksen länsipuolelle. Alueen asemakaava päivitetään uuden poikkeamisluvalla myönnetyn omakotitalon osalta.

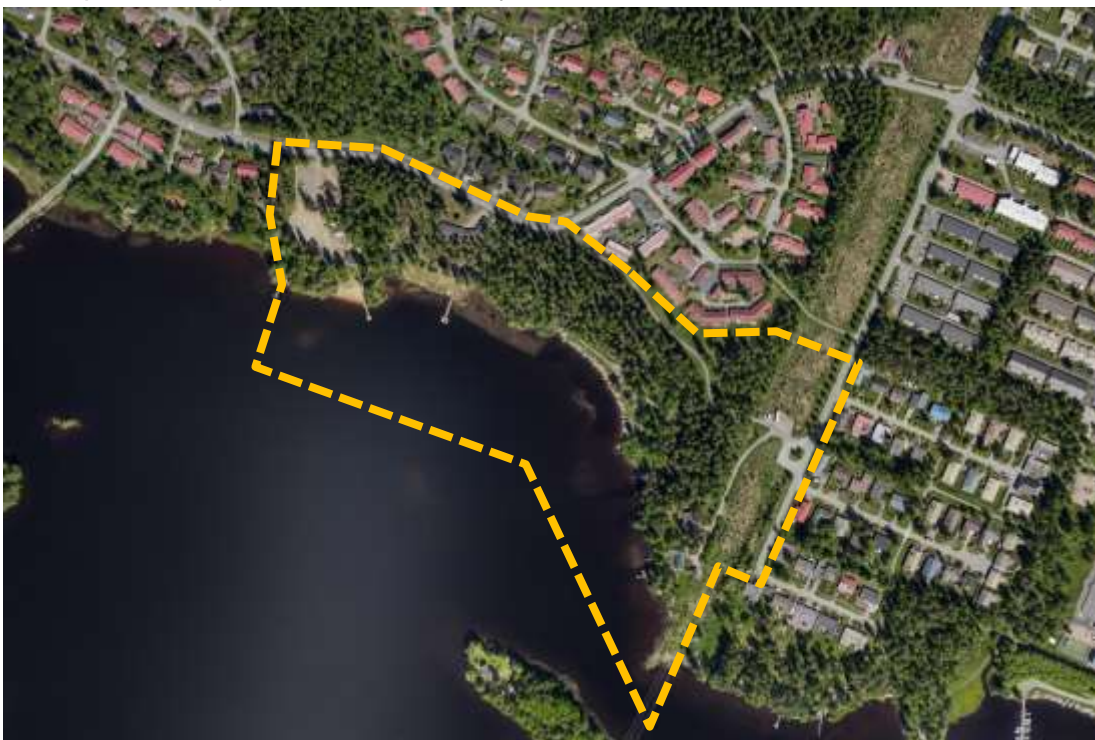
Siilinjärven kunnan ylläpitämälle Simpan uimarannalle on vuonna 2018 valmistunut Vuorelan Kunto ry:n toimesta rakennettu asukastupa, VuoKu-talo. Asukastuvan rakentaminen on mahdollistettu vuonna 2016 myönnetyllä poikkeamisluvalla. Asemakaava ajantasaistetaan uimaraanta-alueen osalta vastaamaan olemassa olevaa tilannetta.

Kallaveden rannalla, Nuottarannassa sijaitsee kolme rantarakennuspaikkaa, joilla ei ole voimassa olevaa asemakaavaa. Alueelle laaditaan asemakaava.

3. Kaava-alueen sijainti ja rajaus

Suunnittelualue sijaitsee Etelä-Siilinjärvellä, Vuorelan taajamassa. Kaava-alue rajautuu pohjoisessa Simpantiehen ja Nuottaranta nimiseen kevyen liikenteen väylään, idässä Sammakoniementiehen, etelässä Pohjois-Kallaveteen ja lännessä Simpan uimarannan alueeseen.

Asemakaava-alueen pinta-ala on noin 12,9 ha. Suunnittelualueen likimääräinen rajaus on esitetty etusivulla olevalla opaskartalla sekä alla olevassa ortokuvassa. Asemakaava-alueen lopullinen rajaus tarkentuu kaavatyön kuluessa.



Kuva 1 Suunnittelualueen sijainti ja likimääräinen rajaus

4. Suunnittelun lähtökohdat

Maakuntakaavat

Alueella on voimassa Kuopion seudun maakuntakaava (YM 3.7.2008), Pohjois-Savon maakuntakaava (YM 7.12.2011), Pohjois-Savon tuulivoimamaakuntakaava (YM 15.1.2014), Pohjois-Savon kaupan maakuntakaava (YM 1.6.2016) sekä Pohjois-Savon maakuntakaavan 2040 1. vaihe (maakuntavaltuusto 19.11.2018).

Voimassa olevissa maakuntakaavoissa suunnittelualueella on merkintä taajamatoimintojen alueesta (A), Viitostien kehittämisvyöhykkeestä, Kuopio-Tahko matkailun kehittämiskäytävästä, vesimatkailun kehittämisalueesta ja joukkoliikennevyöhykkeestä.



Kuvat 2 Ote maakuntakaavayhdistelmästä

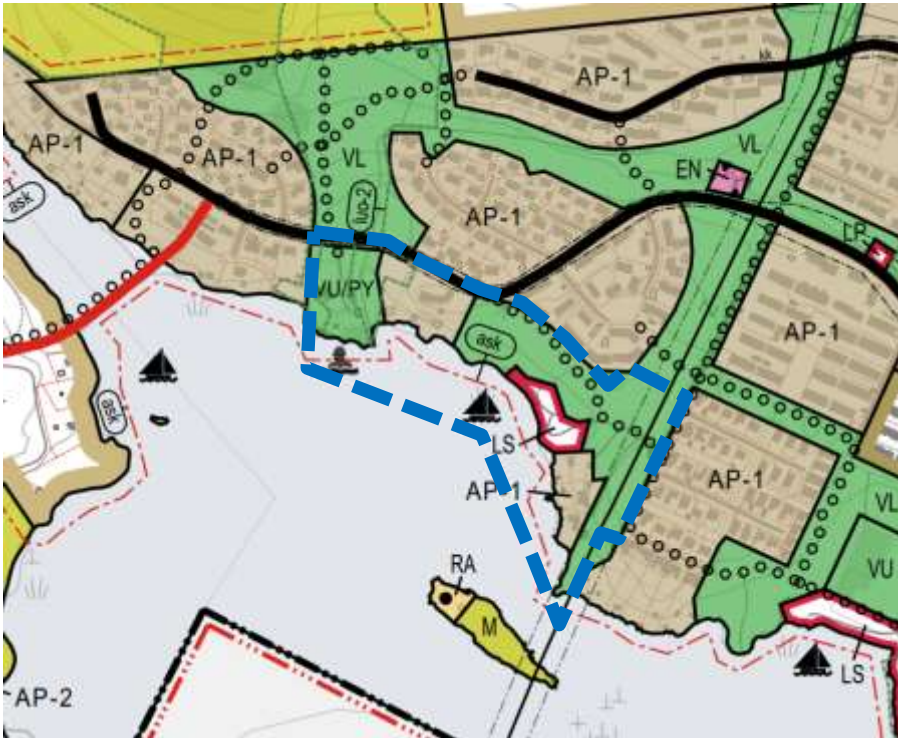
Pohjois-Savon maakuntakaavan 2040 2. vaihe on tullut vireille 26.8.2019. Maakuntakaavasta on laadittu kaksi luonnosvaihtoehtoa: VE1 Kyvykäs uudistuja ja VE2 Rohkea kasvaja. 2. vaiheen luonnosvaihtoehdot olivat nähtävillä 11.1.-14.3.2022.



Kuva 3 Ote 2. vaiheen maakuntakaavan luonnosvaihtoehdoista VE1 Kyvykäs uudistuja ja VE2 Rohkea kasvaja

Yleiskaava

Etelä-Siilinjärven yleiskaavan muutos hyväksyttiin Siilinjärven kunnanvaltuustossa 2.5.2022. Yleiskaavassa suunnittelualue on merkitty pientalovaltaiseksi alueeksi (AP-1), lähivirkistysalueeksi (VL), urheilu- ja virkistyspalvelujen alueeksi (VU/PY) sekä satama-/veinevalkama-alueeksi (LS). Lisäksi alueella on merkintä uimarannasta, kokoojakadusta (kk), ulkoilureitistä, sähkölinjasta, asemakaavoitettavasta alueesta (ask), tie- ja raideliikenteen melualueesta (me) sekä luonnon monimuotoisuuden kannalta erityisen tärkeästä alueesta (luo-2).



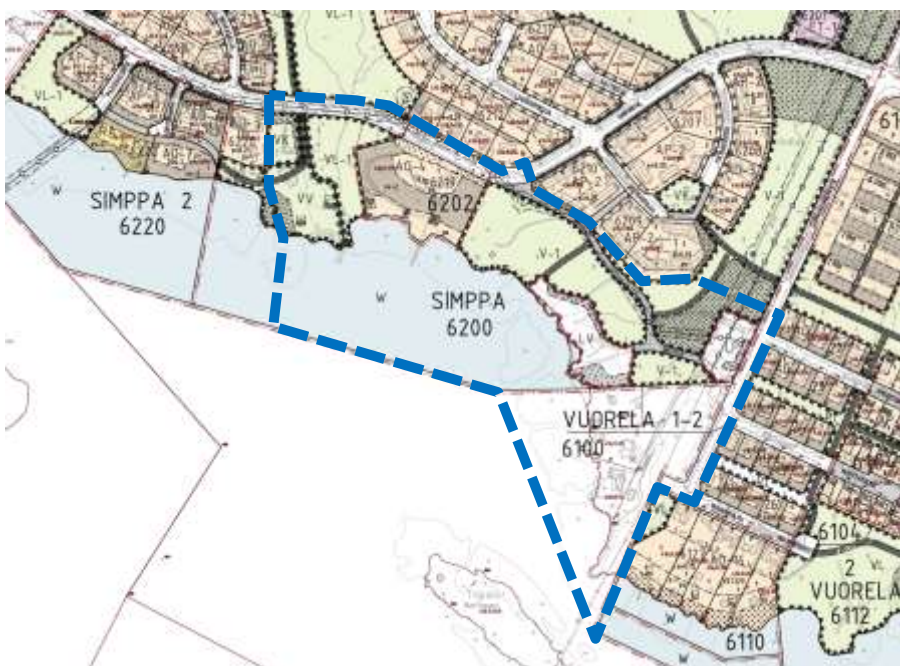
Kuva 4 Ote Etelä-Siilinjärven yleiskaavan muutoksesta

Asemakaava

Suunnittelualueella ovat voimassa seuraavat asemakaavat:

- Kunnanvaltuuston 30.6.1975 hyväksymä ja lääninhallituksen 29.1.1976 vahvistama Vuorelan asemakaava
- Kunnanvaltuuston 20.5.1985 hyväksymä ja lääninhallituksen 9.12.1985 vahvistama Simpan asemakaava
- Kunnanvaltuuston 16.6.1997 hyväksymä Simpan asemakaava

Voimassa olevissa asemakaavoissa alue on merkitty erillispientalojen korttelialueeksi (AO-4), lähivirkistysalueeksi (VL-1), viheralueeksi (V-1), leikkipuistoksi (VK), uimaranta-alueeksi (VV), venevalkamaksi (LV) ja yleiseksi pysäköintialueeksi (LP). Osa suunnittelualueesta on vielä asemakaavoittamatonta aluetta.



Kuva 5 Ote ajantasa-asetuksesta

5. Kaavatyön tavoitteet

Asemakaavamuutoksen tavoitteena on mahdollistaa Vuorelan asuinalueella sijaitsevan omakotitalorakennuspaikan kehittäminen tehokkaampaan käyttöön, mahdollistamalla rakennuspaikalle kaksikerroksista rivitalorakentamista.

Kaavatyön yhteydessä päivitetään asemakaavaan poikkeamisluvilla myönnetty omakotitalo sekä Vuorelan Kunto ry:n rakentama asukastupa sekä saatetaan suunnittelualueeseen kuuluva nykyinen asemakaava muutoin ajan tasalle.

Kallaveden rannalla, Nuottarannassa, sijaitsee kolme rantarakennuspaikkaa, joilla ei ole voimassa olevaa asemakaavaa. Alueelle laaditaan asemakaava.

Kaavatyön tavoitteena on edistää ja vaalia alueella todettujen luontoarvojen säilymistä.

6. Asemakaavoitusta ohjaavat selvitykset ja suunnitelmat

Nykyinen ja suunniteltu maankäyttö

Uudesta pientalorakentamisesta on laadittu luonnossuunnitelmia vuoden 2022 aikana.

- *Asemapiirustus, havainnekuvat. Arkkitehtipalvelu, 2022*

Luonto ja luonnonvarat

Etelä-Siilinjärven alueelle on tehty luontoselvitys yleiskaavaa varten vuonna 2012. Yleiskaavan muutoksen laadinnan yhteydessä vuonna 2020 luontoselvitys päivitettiin. Suunnittelualueelle sijoittuu liito-oravan elinympäristöä.

- *Etelä-Siilinjärven yleiskaavan muutos, luontoselvityksen päivitys 2020. AFRY Finland Oy, 2021*
- *Etelä-Siilinjärven osayleiskaava. Luontoselvitys. Pöyry Finland Oy, 2012*
- *Etelä-Siilinjärven hulevesiselvitys. Pöyry Finland Oy, 2010*

Maisema

Selvitetään suunnittelualueen maisemalliset arvot ja otetaan nämä huomioon suunnittelussa.

Liikenneyhteydet ja liikenteen häiriötekijät

Liikennejärjestelyjen nykytila ja mahdolliset kehittämisen tarpeet analysoidaan. Erityistä huomiota kiinnitetään kevyen liikenteen järjestelyihin ja pysäköintiin.

Vuonna 2017 laadittiin Kuopion ja Siilinjärven meluselvitys vuosille 2017 ja 2035.

- *Kuopion ja Siilinjärven meluselvitys vuosille 2017 ja 2035. WSP Finland Oy, 2017*
- *Siilinjärven raideliikennemelulaskenta sekä tie- ja raideliikenteen altistumistiheyskartat. WSP Finland Oy, 2018*

Kunnallistekniset suunnitelmat

Suunnittelualue liittyy alueella kulkeviin kunnallisteknisiin runkoverkostoihin. Alueen kunnallistekniikan järjestämistä varten laaditaan tarvittavat suunnitelmat.

Kulttuuriperintö

Etelä-Siilinjärven alueelle on yleiskaavatyön yhteydessä tehty rakennuskulttuuri-inventointi ja muinaisjäännösinventointi vuonna 2012. Vuonna 2017 laadittiin selvitys Siilinjärven muinaisjäännöspotentiaalista. Selvitysten perusteella alueella ei ole arvokkaita rakennusperintökohteita eikä siltä tunnetta arkeologisia kohteita.

- *Etelä-Siilinjärven yleiskaava. Rakennusinventointi. Hanna Oijala, 2012*
- *Etelä-Siilinjärven yleiskaava-alueen muinaisjäännösinventointi, Mikroliitti Oy, 2012*
- *Selvitys Siilinjärven muinaisjäännöspotentiaalista. Mikroliitti Oy, 2017*

7. Alueen kaavoituksesta aiheutuvat vaikutukset ja niiden arviointi

Arvioinnin tavat täsmentyvät suunnittelun edetessä. Vaikutusten arvioinnit dokumentoidaan kaavaselostuksessa.

Seuraavia kaavan vaikutuksia arvioidaan:

Vaikutukset alue- ja yhdyskuntarakenteeseen	- olevan yhdyskuntarakenteen hyväksikäyttömahdollisuudet, kehittäminen ja eheyttäminen - väestö, asuntojen ja virkistysalueiden määrä
Vaikutukset liikenteeseen	- liikenteen sujuvuus, liikenneturvallisuus - kevyen ja joukkoliikenteen toimintaedellytykset - pysäköinti
Vaikutukset luonnonympäristöön	- luonnonsuojelu ja monimuotoisuus - pintavedet, hulevedet
Vaikutukset maisemaan, taajamakuvaan ja rakennettuun ympäristöön	- maisema- ja taajamakuva - infrastruktuuri ja rakennettu ympäristö - uudisrakentamisen liittyminen alueen kokonaisuuteen
Vaikutukset ihmisten elinoloihin ja elinympäristöön	- terveellisyys, viihtyisyys ja elinolot (melu, ilman laatu) - alueen identiteetti ja imago - palveluiden saatavuus

8. Osalliset

Alueen suunnittelua toivotaan tehtävän aktiivisessa vuorovaikutuksessa osallisten kesken sekä viranomaisten ja yhteisöjen kanssa, joiden toimialaa alueen kaavoitus koskee. Osallisten esittämät huomiot ja kannanotot otetaan huomioon suunnitteluratkaisuja ja niiden vaikutuksia arvioitaessa.

Kaavahankkeessa osallisia ja sidosryhmiä ovat alustavan tarkastelun perusteella ainakin seuraavat tahot:

- lähiympäristön kiinteistönomistajat, alueen asukkaat, työntekijät, järjestöt ja yritykset, joiden oloihin kaavoitus vaikuttaa
- Pohjois-Savon Liitto
- Pohjois-Savon ELY-keskus, ympäristö ja luonnonvarat -vastuualue
- Pohjois-Savon pelastuslaitos
- Savon Voima Oyj, Savon Voima Verkko Oy
- Fingrid Oyj
- Alueen teleoperaattorit
- Savo-Pielisen jätelautakunta ja Jätekuukko
- Kuopion kaupunkiseudun joukkoliikennelautakunta
- Kuopion Vesi Oy
- Rakennusvalvonta, maankäyttö ja maapolitiikka, ympäristönsuojelu, ympäristöterveys, tekniset palvelut, sivistyspalvelut

9. Miten vaikutat kaavoituksen eri vaiheissa?

Kaavoituksessa osalliseksi katsotaan jokainen, jonka asumiseen, työntekoon tai muihin oloihin kaava saattaa huomattavasti vaikuttaa. Seuraavassa kaaviossa esitetään millä tavalla osallinen voi kussakin kaavavaiheessa vaikuttaa:

KAAVOITUKSEN VAIHE	MITEN OSALLINEN VOI VAIKUTTAA?
<p>Kaavan vireille tulo Vireille tulosta tiedotetaan kaavan valmisteluaineiston julkaisemisen tai kaavoituskatsauksen yhteydessä.</p>	
<p>Kaavan valmistelu, kaavaluonnos Kaavaluonnos pidetään nähtävillä kunnan nettisivuilla, kunnantalolla ja kirjastojen info-pisteissä.</p>	<ul style="list-style-type: none"> • Osallinen voi esittää kannanottoja ja arvioita. • Osallinen voi kaavaluonnoksen nähtävillä olon aikana esittää kaavaluonnosta koskevia lausuntoja.
<p>Kaavaehdotus Kaavakartan ja kaavaehdotuksen sisältävä kaavaehdotus asetetaan nähtäville.</p>	<ul style="list-style-type: none"> • Osallinen voi kaavaehdotuksen nähtävillä olon aikana esittää kaavaehdotusta koskevia muistutuksia.
<p>Hyväksyminen Mikäli kaavaehdotusta ei lausuntojen ja muistutusten johdosta ole tarpeen tarkistaa, kunnanvaltuusto voi hyväksyä sen. Jos ehdotusta joudutaan olennaisesti tarkistamaan, se asetetaan uudestaan nähtäville.</p>	<p>Muutoksenhaku</p> <p>Yleis- tai asemakaavan hyväksymispäätökseen voi hakea muutosta valittamalla hallinto-oikeuteen.</p> <p>Valituksen voi tehdä sillä perusteella, että:</p> <ul style="list-style-type: none"> • päätös on syntynyt virheellisessä järjestyksessä; • päätöksen tehnyt viranomais on ylittänyt toimivaltansa, tai • päätös on muuten lainvastainen (esimerkiksi ei täytä kaavan sisältövaatimuksia). <p>Hallinto-oikeuden päätöksestä voi valittaa edelleen korkeimpaan hallinto-oikeuteen.</p>

Kaavoitusyksikkö on valmistellut opasvihkosen "Miten vaikutan". Lisää tietoa löytyy myös ympäristöministeriön kotisivuilta.

10. Tiedottaminen

Kaikkien kaavavaiheiden nähtävillä olosta ilmoitetaan lehti-ilmoituksella Uutis-Jousessa. Tarvittaessa tietoa hankkeen etenemisestä sekä kaavakokouksista lähetetään osallisille myös kirjeitse. Valmistelu- ja tausta-aineisto, ns. kansalaisen kansio on nähtävillä kunnantalons ala-aulassa ja Vuorelan kirjastossa. Kunnan kotisivuilla (www.siilinjarvi.fi) on myös tietoa kaavojen merkittävistä käsittelyvaiheista ja päätöksenteosta.

11. Aikataulu

Kaavatyö tulee vireille ja osallistumis- ja arviointisuunnitelma sekä valmisteluaineisto asetetaan nähtäville syksyn 2022 aikana. Kaavan valmisteluaineistosta varataan osallisille tilaisuus mielipiteen esittämiseen joko lausuntopalaverissa tai erillisellä lausunnolla ja pidetään työpalavereja tarpeen mukaan. Asemakaavaehdotuksen on tarkoitus valmistua alkuvuodesta 2023, minkä jälkeen kaava pyritään saamaan lainvoimaiseksi.

12. Yhteyshenkilöt

kaavoituspäällikkö Timo Nenonen
puh 044 740 1410

kaavasuunnittelija Riikka Leskinen
puh 044 740 1403

sähköpostiosoitteet ovat muotoa etunimi.sukunimi@siilinjarvi.fi
internet: www.siilinjarvi.fi